

深耕有成



國立成功大學2022年大學社會責任報告書
2022 NCKU University Social Responsibility Annual Report

目錄

01	校長的話
03	前言
第一章	大學社會責任 (USR) 藍圖
第二章	社會實踐力
12	USR 計畫推動機制：社會創新型 USR 資源中心
13	第二期大學社會責任實踐計畫階段成果
31	在地肯定與獎勵
第三章	教育力
41	校務支持
44	校園深化活動與社會實踐教學模組
46	教學肯定與場域培力

第四章

國際連結力

50

臺日大學地方連結與社會實踐聯盟

51

千葉大學合作之研究與課程

53

參訪新加坡新躍社科大學與兀蘭樂齡活動中心

55

國際交流系列活動

第五章

永續力

57

USR 計畫中長期效益評估機制

59

USR 永續發展模式

72

結語

校長的話

五年前，教育部大學社會責任計畫（USR）的開展，使成功大學團隊師生得以緣此，具體實踐腦海中大學應善盡社會責任的信念，走出熟悉的校園，深化與在地場域的相互依存與理解。我們不懈的腳步遍及各鄉田野，也與來自各方的人們相會：彼此從初見、相識到相伴，從構思、嘗試到履行，成功大學躬體力行也彼此看望，回首攜手共進的這段路程，此時方覺我們在地場域上，已經留下滿滿的收穫與美好的記憶。歷時五年的深耕，四季復而遞嬗，我們迎來收成的時節。

成功大學 USR 團隊，每一次在地共學與實作的交流，猶如種下一株知識與傳承的秧苗，我們的使命在於成功大學與地方共同成長。而今，在共享收穫之際，我們真誠感謝土地賜與我們的豐沃與廣袤，以及一路與我們攜手前行的在地夥伴；成功大學更開始思索如何將所獲所得，轉化為日後能夠吸收取用的養分，使共作共享的精神得以傳承，經驗與成果得以生生不息地永續。

長期以來，成功大學與臺南市無論在資源、學術應用、醫療系統等各層面都是緊密交織，成功大學一直積極努力達成善盡在台南市社會責任之使命，同時也期盼能實踐本校與城市共好與共榮的理念；在成大校園裡積累的知識力量與人文素養，讓我們不忘懷抱學習與關照在地的的心意，成大的師生誠懇與踏實，耕耘著臺南和臺灣的每一寸土地。

由此，我們在社會實踐中融入城市共享的意涵，更致力培養在地自主性，將成大的知識資產、技術與人才資源，以共好為前提，培植於各個場域與社群。



國立成功大學 沈孟儒校長



在行動中，我們面對新時代的挑戰，致力協同在地產業轉型與創新，存續傳承在地的多元生態與歷史經驗，深厚在地文化底蘊並培育文化韌性；過程裡，成大與USR團隊更看見未來世代的願景，我們積極培育跨世代人才，打造共融友善環境，並藉由在地知識技術轉譯，建構出地方場域永續智庫的雛形。

善盡大學社會責任是成功大學的永續使命，自許為臺灣首府，成大時刻懷抱著深切的自省，每走一步都不忘回饋這片始終滋養著我們的土地，維繫大學與城市之間的緊密互動。在享受文化氣息和城市機能的同時，成功大學積極奉獻於地方、社區，透過知識交流、經驗傳承和資源共享，與在地的夥伴們合心協力，期許相伴共學的理想歷久如一。

行動是知識的果實，亦是在行動中體認知識付諸實踐的價值。春耕夏耨，秋收冬藏，原為農家四季之事，在今日也是成功大學努力大學社會責任與藏行顯光的精神標竿。走過了季節更迭，往後更待成功大學齊心耕耘，共享收成，一同延續這座城市裡長存的堅韌精神。

沈孟儒

前言

對於社會責任的學術信仰

自教育部於 2018 年推動「大學社會責任 (University Social Responsibility, USR) 實踐計畫」，國立成功大學便已主動提案，並持續參與至今。事實上，成大從創校以來一貫的教育傳統即強調大學的研究對於社會應具有積極貢獻，以及為國家培育出經世濟民的人才。這也意味著大學社會責任 (USR) 本已存在於成大的 DNA 中，自然也是許多研究課題以及專業課程持續關注的學術主軸之一。

由此，教育部所推行的 USR 實踐計畫，不僅為原本默默耕耘的成大團隊提供了更加充足的資源與動力，發展更為直接相關於社會實踐的計畫，亦使得成大校務中既存的 USR 精神更為具體展現，聚焦相對應的課程與行動方案。

本年度的 USR 計畫關注五大主題，分別是「永續城鄉營造」、「高齡社會」、「循環經濟」、「科技民主」以及「友善農業」。這五個主題延續本校 USR 第二期計畫的核心精神，係針對臺灣社會面臨的挑戰提出解方，更是出自於對南臺灣產業特質及生活特性的深刻理解，而擬定的研究重點。當中的每一個計畫，皆著重於將專業研究的養分落實到社區及產業的應用，參與的團隊教師從講師、副教授、教授，甚至於特聘教授，盡皆有之。無論研究資歷的長短以及身處不同系所的特質，這群教師善於結合不同的專長及看法，選定真實的場域，共同執行長期的 USR 實踐計畫。



這些場域可能位處山間或水域、城市或鄉村，因而各自面臨了複雜的社會議題和環境因素，當中的產業瓶頸更有待克服。然而，吸引這些教師持續投入的最大誘因，就是從計畫實踐中感受到來自各個場域的真誠回應，其中包含了社區參與者的熱情、農漁民對於產業精進的致力協作、偏鄉居民對於生活的樂天知命，以及高齡長者不畫地自限的突破與分享。

這些計畫的核心，在於使成大的莘莘學子能夠從真實的場域中體會社會組成的種種面向，以及現實問題的千變萬化。正因如此，教師們所關心的，是參與同學是否從計畫中感受到自身專業能力將如何轉化為社會中的正向影響，或是發展出對社會中不同成員的同理心。於是，這些計畫的內涵設定就不僅止於學科上的社會實踐，更觸及了人文社會關懷的精神內涵。這樣的核心價值，便在一次次跨計畫團隊的會議中，於彼此的討論及互動之間強化確認。

成大很榮幸在 2022 年獲得一些獎項，它們既是對本校推動大學社會責任實踐計畫成果的肯定，也是對於一路以來參與計畫的師生極大的鼓勵。成大師生將感念著這些實踐經歷，秉持著對於社會責任的學術信仰，如涓涓源水，持續為這片美好的土地努力。

01

CHAPTER



大學社會責任 (USR) 藍圖

大學社會責任 (USR) 為國立成功大學 (以下簡稱成大或本校) 校務推動與發展之首要核心元素，以聯合國永續發展指標 (SDGs) 為主軸，發展全校師生社會意識與實踐力，成為大學與社會永續發展之關鍵助力。大學資源取之於社會，也應回饋社會，成大希望結合大學參與在地場域發展，帶動場域改造與環境永續。基於上述之使命感，克盡大學社會責任，本校致力培養學生專業學術實力與跨域能力，使全校師生成為具有社會意識與社會實踐力的入世學術人，大學與社區場域牽手成行，履行社會變革的角色，進而深耕臺灣有成。

本校在《中長程校務發展計畫》中，將本校頂尖大學角色之使命清楚定義為：

- 強化社會責任與影響力，發展公共利益
- 培養學生批判力、想像力與同情心
- 帶動產業發展，協助經濟轉型與升級
- 參與區域整合治理，善盡大學社會責任

四項使命以社會責任為始，以社會責任為終，揭示本校以大學社會責任為己任之核心價值。為落實校務發展，成大《高等教育深耕計畫：從入世學術到深度學習》就以打造「教學、研究與社會責任」整體卓越的未來大學為願景，更以「解決問題為核心的跨域教學」、「引導永續發展的卓越研究」及「促進城市發展與人類福祉的大學社會責任」為永續教育之目標，擬定以下四項策略：

策略一 文化創新 / 學院與 E-PCK 深度結合 / E-PCK 學習型大學

推動及落實學科教學知識 E-PCK (Education - Pedagogical Content Knowledge)，紮實與深化的專業領域課程。

策略二 學習創新 / 教學與研究深度結合 / 教學典範再造

建置研教合一學習環境，強調跨域、實作，培育學生的專業學識及跨界應用能力，養成具國際競爭力人才。

策略三 場域創新 / 成大與城市深度結合 / 無邊界大學

打造成大成為無邊界大學，以大學知識影響力驅動臺南是個面向之發展，建立大學與城市協力創新之模式。

策略四 願景創新 / 成大與人類福祉深度結合 / 入世學術人

聚焦聯合國 17 項永續發展目標 (SDGs)，以科技研發及教學創新，培養學生思考及解決全球面臨的重大議題，致力讓全校師生成為具有社會意識與社會實踐力的入世學術人 (engaged academics)。



成大 USR 全校整體規劃，共分為以下三層結構：

•校層級 USR：

根據「智慧大學城→智慧城市→人類未來美好生活」之願景推動成大 USR 各項相關計畫與發展，推動落實 E-PCK 學科教學知識實踐平臺，跨學門、跨領域整合多元專業領域，建立議題導向教師社群，使全校師生能夠整專業知識與在地場域。

•院層級跨域 USR：

各學院依聯合國 17 項永續發展目標 (SDGs) 為主軸，深化專業領域，整合學術與社會實踐，突顯成大 USR 在各學門領域紮實科學研究基礎。

•社會創新型 USR 資源中心：

本校責成人文社會科學中心協助建構「社會創新型 USR 資源中心」，作為協助各學院推動 USR 業務之整合平臺。透過校層級與院層級支持，USR 資源中心整合區域資源及人力，以教育部大學社會責任實踐計畫為主體，讓本校不僅是為社會實踐之場域，也成為城市之智庫。

此三層式結構，清楚宣示，成大之大學社會責任是以「全球型大學」角度出發，除了深入在地，也希望加強國際連結力，永續推動 USR 計畫。



成大三層式 USR 實踐結構：

校層級 USR：

智慧大學城→智慧城市
→人類未來美好生活

推動及落實 E-PCK (Education-Pedagogical Content Knowledge) 學科教學知識實踐平臺，跨領域整合多元專業領域，建立議題導向的教師社群。

院層級跨域 USR：

聯合國 17 項永續發展
目標 (SDGs)

各學院依聯合國 17 項永續發展目標 (SDGs) 為主題，深化各個專業領域，突顯成大 USR 在各學術領域紮實科研基礎。

社會創新型 USR：

資源中心整合區域資源
共享共榮及人員接力

以教育部大學社會責任實踐計畫的場域實踐計畫為主體，拓展學生學習場域及機會，並以大學知識影響力驅動地方文化及產業發展。





成大 USR 實踐的三層結構，極具在地性、國際化與前瞻性，已超過教育部 USR 計畫所涵蓋的範圍。校級 USR 強調大學應與城市發展共同合作，相互輝映，大學是城市的智庫，而城市也提供大學社會實踐之場域。院級跨學門領域 USR 則突顯成大 USR 依據各學術領域之紮實科學研究基礎，整合教學與社會實踐，各學院之教學和研究也以聯合國永續目標為主軸，突顯本校 USR 所具備之全球競爭力。社會創新型 USR 資源中心，強調在地性、社會性及民主性，以區域社會創新為平臺，串連學術與場域，開拓社會資源和發展社會實踐力。三層 USR 結構相互整合與映襯，大學與社區攜手同行，成就共善共好。

圖 1-2：成大門象徵成大師生入世學術人之使命感

02

CHAPTER



社會實踐力

成大 USR 計畫以大學專業學術力驅動城市各面向發展，成立社會創新型 USR 資源中心整合各特色計畫，建立教師社群，創新教學，組織在地實踐工作室，落實社會實踐力。此外，本校以整合區域資源協助城鄉發展，推動大學與城市協力共創未來之模式，增強本校師生在地認同與支持在地創業，將專業知識應用在自身成長土地上。成大 2022 年 USR 特色計畫成果亮眼，獲頒諸多獎項亦贏得在地熱烈肯定與迴響，本校今後將更盡力促進高教與地方合作，貢獻大學社會責任永續發展力量。

2.1 USR 計畫推動機制 社會創新型 USR 資源中心

因應大學社會責任使命之實踐需求，成大以人文社會科學中心擔綱社會創新型 USR 資源中心，負責校內 USR 相關計畫整合與推動之平臺。於大學端建構「實踐型教學知識 (E-PCK) 整合平臺」，依社會實踐議題成立「議題型教師社群」，與在地社區組織、區公所、商店或學校形成「區域型教師社群」，藉由組織運作與「在地實踐工作室」協調整合，開發因應在地需求的實踐型課程，以「永續城鄉營造」、「高齡社會」、「循環經濟」、「友善農業」、「科技民主」等五大議題作為社會實踐力，整合各 USR 特色計畫，接軌聯合國永續發展 SDGs 指標。

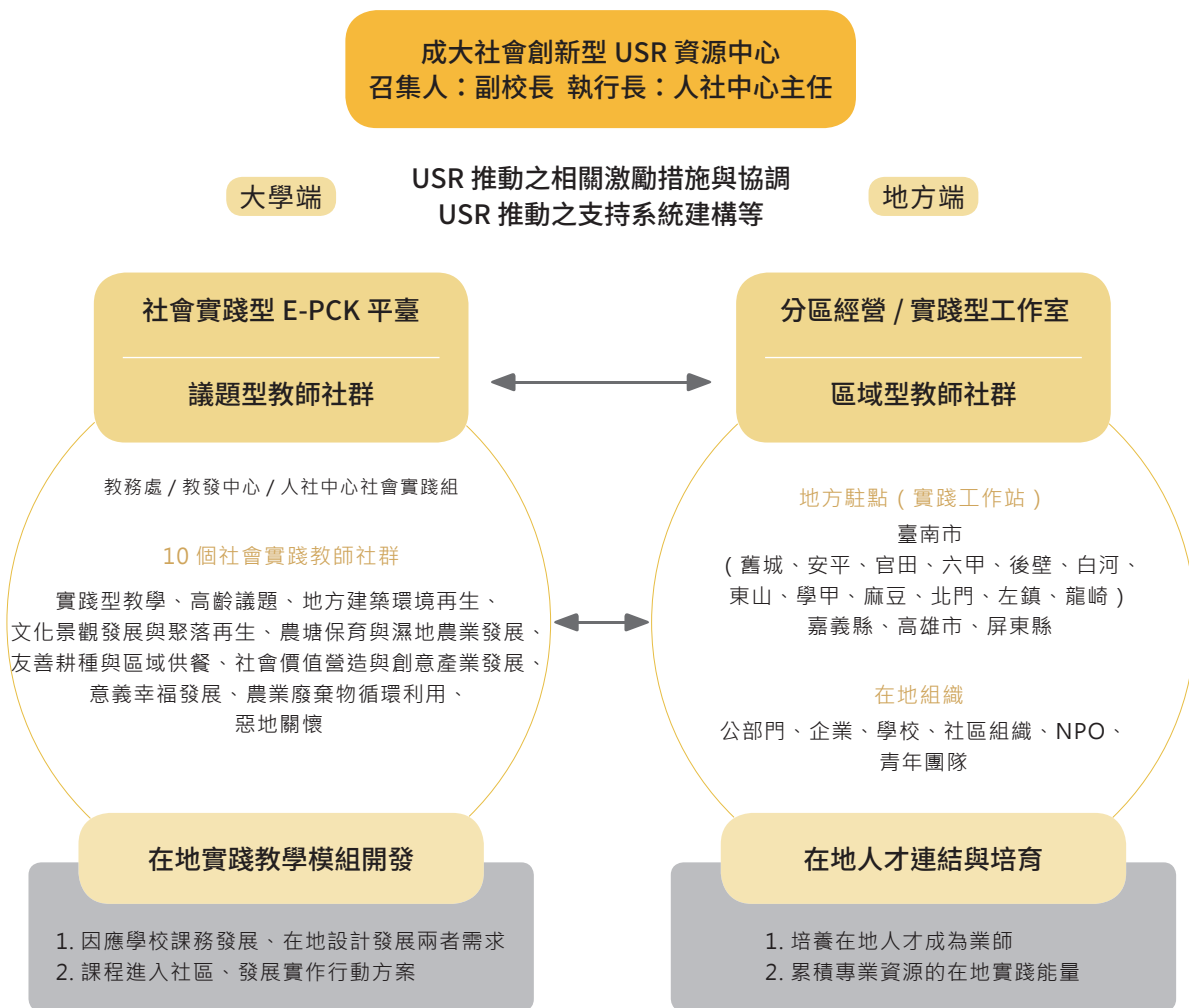


圖 2.1-1：成大社會責任創新型 USR 資源中心運作架構

2.2 第二期大學社會責任 實踐計畫階段成果

臺灣社會正面臨著高齡化、少子化的課題，伴隨著快速都市化，也導致城鄉發展的失衡。成大 USR 計畫著眼於這兩大社會發展失衡現象，因應臺南在地社會實踐需求，以「永續城鄉營造」、「高齡社會」、「循環經濟」、「友善農業」、「科技民主」等五大議題作為社會實踐構面，提出了五項特色計畫，包括「相伴 2026：齡感生活微社群行動網」、「農牧共好與農綠共生：以科技民主為行動核心的技術與價值創新」、「以微生物科技導入臺南市農業區的智慧新農業」、「惡地協作：淺山地區之區域創生與跨域實踐」，以及成大深耕計畫的 USR Hub 計畫「聆聽長短樹的呼吸 - 建構環境療癒的場域」等。

除以上特色計畫外，成大人文社會中心亦提出四大 USR 相關計畫，「共創樂智友善社區」、「111 年攜手合作加速器 - 臺南市婦女團體培力及特色方案與創新服務」委託案、「111 年度新學校午餐創新推動計畫 - 學校午餐需求鏈優化與國產可溯源食材供應鏈試辦及推廣」與「110-111 年度推動偏鄉學校中央廚房輔導計畫」，成大運動科學與高齡健康產業中心也深入社區，進行「銀髮族樂活運動計畫」，實踐場域不僅遍及臺南市 17 個行政區，也擴及臺灣其他縣市，涵蓋 12 個聯合國 SDGs 指標。

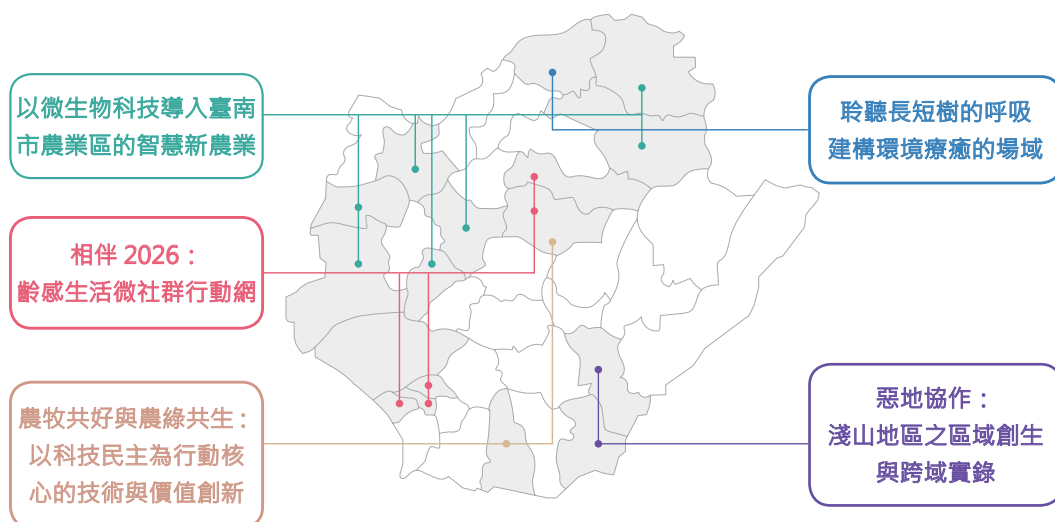


圖 2.2-2：計畫實踐場域遍及臺南市 17 個行政區

五個社會實踐議題構面中，「永續城鄉營造」為臺南市整體發展主要議題，分別自社會、經濟、環境三個面向，關懷高齡社會、循環經濟、友善農業環境等場域議題。最後，以「科技民主」作為社會實踐的策略議題，發掘與主題相關的社會現象及課題，帶領師生透過教學與研究，以社會實踐行動與社區共同尋求解決方法，期待大學高等教育結合地方共學共做共好。



圖 2.2-3：成大第二期 USR 社會實踐議題與計畫目標說明圖

主題 1： 永續城鄉營造

永續城鄉營造是臺灣未來發展的宏觀主題。高齡少子化的生活課題，資本主義分工資源消耗的農業生產課題，與衍生慣行農業對土地不友善的生態課題都是巨大挑戰。城鄉差距不僅是都市問題，對於婦女與兒童的權益也產生擠壓，非都市區的婦女團體需賦能，爭取政策關注，而偏鄉兒童也因為城鄉差距而面對午餐不平等困境，透過興建中央廚房，建構食育環境，讓學童不會受到資源分配不平等之苦。面對這些城鄉社會課題、經濟產業課題、生態環境課題，成大 USR 計畫希望帶動師生從正向角度思考，以大學專業知能建構跨城鄉區域發展的創新模式。

社會實踐課題

- 地方創生政策推動，偏重以偏鄉的觀光與經濟發展為主要策略。需以城鄉之間的連結、共善改變提出想像。
- 因應超高齡社會的社區資源不足，需將社區發展連結日常生活多樣化與跨齡化，才能持續發展。
- 傳統農村因高齡化、疏離化、生活及生態環境品質劣化，加劇人口外移，使整個地區面臨邊緣化的危機。
- 以「建構環境療癒場域」為目標，透過營造療癒環境進行空間活化再利用，創造高齡者良好的互動場域，提升社區認同。
- 人口外移嚴重與勞動力人口老化，使惡地區域成為臺灣逐漸消失的村落，政策缺乏帶動城鄉關係人口流動的策略與方法，產業難以轉型與獲得相關社會支持。
- 發展營養午餐廚房為「食物教育」以及「餐飲教育」的場所，成為校園中的重要活動空間。
- 提倡中央廚房興建，提升食物品質，展示烹煮過程。工作環境提升，設備優化，菜單多元，孩童攝取均衡營養，營養師的專業被看見，落實國家對於營養午餐重視的目標。
- 臺南市婦女團體組織主動參與公部門相關政策推動或是議題會議的團體甚少，公部門政策推動與第三部門需求間資訊落差極大。

行動方案

- 整合在地資源，透過地方團隊經營，營造高齡者適合的多樣態活動環境與交流的多元方案，發展高齡互動與支持的模式，提供高齡者慢活人生。
- 建構城鄉微社群之間的社會網絡，以城帶鄉發展地方創生關係人口的連結。
- 以永續環境為議題探討經營、保護與利用，培養生態設計、永續栽培等社區建築實務之意識，發掘並解決在地社區發展趨緩及缺乏規劃經營能力等問題。
- 整合專業、在地與學校，以藝術及自然環境進行規劃設計，幫助改善社區環境，現場實案實地操作，以置入療癒議題為核心，支持社區發展在地老化相關的療癒生活。
- 以農業廢棄物的循環再利用呼應「循環經濟」，以「設計增值」、「科技增值」與「資訊增值」為主軸，深化場域實作深度與廣度。
- 擴大跨領域師生參與探索淺山永續發展之潛力與議題，並透過跨區串聯惡地區域四鄉鎮，以議題式建構淺山地區資料。
- 建立專業團隊，由成大總辦公室統籌標準的執行流程與規範，偕同各區輔導小組協助偏鄉學校建置中央廚房。
- 中央廚房新建部分在選擇基地及校園整體規劃時，先行由輔導小組前往探勘，建議可實施之範圍；擴建的部分，則以既有建築物改善，在不影響結構安全前提下，輔導小組在設計階段時協助確認動線及設備的調整，將食育教育的概念落實。
- 運用婦女團體社會福利服務方案，協助扶植婦團辦理適之在地團體特色議題服務方案，進而建制團體組織運作量能評估指標，以提升量能與女性公共參與之能動力。

階段成果

• 跨城鄉行動網絡，串流高齡生活

「相伴 2026」計畫以大學教學研究與在地社群間的「微社群」社會實踐模式出發，透過「跨城鄉行動網絡」，建立以城帶鄉發展地方創生關係人口連結。「相伴 2026」串聯臺南 4 個車站與周邊 6 個行政區的 12 個微社群，成為支持高齡生活城鄉串流的珍珠項鍊，發展以城帶鄉及城鄉共融。計畫團隊與臺灣鐵路局、官田區公所以及臺南市在地夥伴，合作推動「銀色項鍊」旅程。2022 年 4 月 30 日，於臺鐵臺南站、隆田站首發，陸續推出其他車站的銀色項鍊行程。計畫團隊以鐵路為線，串聯成大經營多年的臺南城鄉車站周邊地區，推動高齡社會微社群、健康餘命概念與正向自主生活的超高齡社會互動模式，成為高齡生活城鄉串流的珍珠項鍊。



圖 2.2-4：銀色項鍊，正向生活

• 師生參與空間活化

「聆聽長短樹的呼吸」計畫團隊與臺南藝術大學合作，將後壁區長短樹里頂長社區菁寮國中的荒廢校地，改造為藝術家駐村之空間。由創意產業設計研究所師生規劃雙重共創，梳理在地文化基因，再邀請藝術家與師生共同創作藝術，以抒發對藝術村之感想與對未來的想像。以社區藝術共創為議題主軸，藉以凝聚社群藝術共創意識，以藝術療癒創作，發展城鄉永續營造可能性，將長短樹社區打造為充滿在地溫度的生活博物館，實踐藝術應用於生活之理念。



圖 2.2-5：實作課程中學生手工藝製作

• 體現大學社會責任

「微生物科技導入」計畫團隊實踐大學社會責任，以跨領域結合人才培育，鏈結土木、經濟和人文等領域專業課程，強化大學生與研究生的技能，落實大學團隊師生的在地參與；跨領域團隊進一步與在地團體結盟，透過工作坊及在地實作培訓具生物科技素養的新世代農民，共同建構在地青農共學共好的機制。



圖 2.2-6：計畫團隊與居民共同種樹關懷環境

• 協助惡地社區凝聚能量及能見度

「惡地協作」立基於長期經營及陪伴左鎮之基礎，以設計、科技、資訊領域優勢，規劃新體驗、新產業、新資訊三項策略。透過跨區域及領域協作，開創淺山地區產業新可能，期望打造大學與地區結合之學習生態圈培育人才，建構淺山地區大學社會責任實踐場域示範地區。除此之外，計畫團隊期許能轉譯文史深化在地教育，發展特色體驗行動學習，建構社區共好經營模式，以設計加值提升產業，以科技加值帶動產業永續發展。

• 推動偏鄉廚房，建構食育環境

推動偏鄉廚房為政府重要政策，不僅第一線之校方與廚師，孩童與家長亦十分關注發展。「推動偏鄉學校中央廚房輔導計畫」團隊在過程中一路相伴協助，竣工後，輔導小組亦邀請餐飲廚房專家到校勘查驗收，並給予各校管理相關建議，讓新廚房發揮最大效用。

本計畫亦強化中央廚房新的角色及定位，如食農知識傳授及課外活動強化，例如種菜園地、烹調觀摩、中央廚房直播投放於食育教室等，讓學生參與「準備食物」的過程，以及「如何吃」的體驗，重新連結食用者與食材的關係。截至 2022 年 11 月 30 日，中央廚房完工校數共 119 校 (含新建 35 所，擴建 84 所) 。



圖 2.2-7：開設惡地協作 Facebook 粉絲專頁，作為大眾社群宣傳惡地資訊之重要網絡，分享相關活動與線上直播論壇



圖 2.2-8：中央廚房烹調區意象及學童觀景窗

• 提升臺南市婦女團體能動力

「111 年攜手合作加速器 - 臺南市婦女團體培力及特色方案與創新服務」透過性別培力課程的規劃，讓臺南各婦女團體理解不同時空的女性處境，認識、理解、關懷婦女議題，以傾聽、共享經驗的方式，找尋共同議題，透過倡議、公共參與，轉化為女性賦權的力量。本計畫整合公部門跨局處與婦團跨區聯繫會議，參與婦女團體踴躍。透過會議，不僅釐清公部門與第三部門間對於公共議題認知落差與執行難度外，也增進臺南市在地婦女團體間交流與公共參與機會，更延續為另一共構知識的生產機制可能性。

本計畫協助婦女團體成果斐然，2022 年，臺南市 66 個婦女團體組織中，約 6 成（40 個婦團）參與 23 小時系統性性別培力課程，以及 2 次公部門跨局處會議、2 次婦團間跨行政區聯繫會議，累計總人數為 431 人次。40 個參與婦團中共有 17 個團體獲得政府補助辦理相關社會福利服務方案。



圖 2.2-9：臺南市婦女團體培力課程

主題 2： 高齡社會

高齡、少子化已是當代臺灣社會全民課題。成大 USR 計畫從日常生活、城鄉關係與環境品質出發，審慎面對高齡社會之挑戰。日常生活模式方面，旨在建立高齡生活支持網絡，促進青銀交流、傳承、共創與合作，進而發展高齡自主正向生活。在城鄉關係方面，以銀色項鍊促成高齡生活城鄉移動和交流，成大 USR 同時走出臺南，探討建置社區照護系統，實踐在地終老。在環境品質方面，從療癒觀點出發，思考老化農村環境再造之可能性，提升農村生活品質，開拓城鄉發展創新模式。

社會實踐課題

- 高齡人口增加，既有長照政策偏重照護議題，缺乏高齡發展的未來想像。
- 於社區場域建立高齡生活支持網絡，強化高齡者移動及鼓勵互動，促進高齡長者身心健康及年輕世代安居樂業。
- 超高齡化浪潮將於 2025 年衝擊臺灣，醫療及照顧等「正式資源」相對匱乏的農村地區，有鑑於此，「在地照顧、在地安老」等鄰里照顧機制與支持性建置刻不容緩。
- 傳統農業為主且處都市邊緣之地區，過低產值導致地方發展停滯與經濟滑落，更無法吸引年輕族群回鄉或投入農業，陷入邊緣化的危機。
- 大臺南農業區面臨產業老舊及人口老化的結構性問題，以「在地連結與人才培育」為核心，結合在地特色農業及自然農法團體，落實農業六級產業。

行動方案

- 支持高齡者成長、轉化、重組等發展，發展超高齡社會的「新工作型態」。
- 建立大學研究與在地之間的「微社群」社會實踐模式，創造不同個體間相互連結的多元與彈性運作為解方。
- 實踐「友善居民、友善環境、友善組織與友善參與」四大目標，配合在地能量共同實踐高齡失智友善之開放化及社區化照護模式。
- 規劃建置融入藝術及自然等環境療癒公共空間，除降低個人生活壓力，也增加居民停留公共空間的意願。

階段成果

• 青銀共創，世代攜手

「相伴 2026」計畫致力發展大學教學研究與在地社群之間的鏈結。藉由「微社群」社會實踐模式，透過「跨城鄉的行動網絡」，以城帶鄉發展地方創生關係人口的連結。「微社群」社會實踐模式有助於青、銀兩代間發展與互動，長輩能從年輕人的專業中找到自己的經驗傳承或新興趣，讓長輩的結晶智力與青年的流動智力相互融合。



圖 2.2-10：三角公園，學生共做



圖 2.2-11(左)：「銀髮族樂活計畫」計畫團隊於仁愛里進行低阻力彈力帶訓練課程



圖 2.2-12(右)：相伴 2026 三年有成系列活動

• 荒地再生 - 綠藝長堤

「聆聽長短樹的呼吸」計畫團隊，針對社區水溝旁閒置荒地整理再造，建立公共空間，提供綠美化療癒及高齡友善的空間，增強高齡者走出戶外活動的意願，間接達成高齡者健康活動之目的，社區同時推動多種課程與表演，在練習過程中增進人與人的互動，達到建立人際關係以及健康樂活學習網絡，增進社區認同感。

• 樂智竹田，共下來寮

「共創樂智友善社區」計畫旨在促成跨世代文化語言認同之共融，以屏東竹田鄉在地集體記憶出發，以接地氣的文化底蘊，讓在地樂智願景推廣協力的種子落地生根。跨社區組織培力成形，凝聚村里社區組織能量，弘大樂智友善照護願景深入鄉野角落的可能性。共同經營打造樂智教育與資源基地，活絡資源使用，並提升民眾樂智覺知，邁向樂智友善願景。



圖 2.2-13：協助匯聚竹田鄰近村里社區組織能量培力，組成樂智友善志工團隊

• 銀髮族樂活運動，高齡運動志工培力

成大運動科學與高齡健康產業中心所執行之「銀髮族樂活運動計畫」與「相伴 2026」計畫及成大醫院社區健康照護中心共同合作，持續培力高齡運動志工，並針對臺南市北區仁愛里與合興里高齡者，規劃戰鼓（打擊瑜珈球）及低阻力彈力帶訓練課程，進行功能性體適能及肌少症風險之研究，推廣動態生活對高齡健康的重要性。藉由不同運動的引入和高齡運動志工的陪伴，吸引更多長輩出來參與活動，亦能降低居民對社區的疏離感，活絡社區情感進而成為社區志工，建立夥伴關係。



圖 2.2-14(左)：「銀髮族樂活計畫」針對長輩進行低阻力彈力帶訓練課程



圖 2.2-15(右)：「銀髮族樂活計畫」針對長輩進行戰鼓訓練課程

主題 3： 循環經濟

「永續發展、零浪費，與環境資源共生」為循環經濟主題的致力目標。成大USR特色計畫團隊，在產業環境方面，利用創新藻菌廢水處理技術，處理畜牧業廢水，再利用於農作物生產。結合生態用水的水產養殖，發展漁電共生模式。在產業鏈方面，協助農產從既有的線性經濟轉型成循環經濟，發展竹建築技術，也將廢竹作為肥料製造、養殖除臭，發揮農業廢棄物的剩餘價值，保護環境，永續共善。

社會實踐課題

- 臺灣畜牧場不但小型化且老舊化，長年污染水質與空氣，發展兼具適宜成本與可拓展之方法為優先考量。
- 2025年臺灣太陽光電需成長至20GW，不利耕作區的農田魚塭是優先發展場域，發展漁電共存的在地適宜科技可謂當務之急。
- 透過現代生物科技導入，提升農產品品質及整體產值，有效處理農業生產的格外品及廢棄物，以呼應政府的循環經濟政策。

行動方案

- 建構因地制宜的畜牧廢水處理之循環經濟。
- 鼓勵公民參與，建構互利共生的漁電藻菌養殖平臺。
- 以農業廢棄物的循環再利用及資源化呼應「循環經濟」，融合在地人文歷史偕同官方舉辦農產品推廣會，最終完成一條龍六級化產業。

階段成果

• 創新藻菌微生物水循環經濟

「農牧共好」計畫利用創新藻菌微生物技術優化畜牧場，使畜牧廢水達政府放流水標準，協助增建擴充設備處理廢水量。以中央畜牧場為例，建立 2000 噸創新藻菌廢水處理循環經濟示範場，利用創新藻菌廢水處理技術，使除廢水達排放標準，並與藻菌發酵液共同澆灌農作物，提升收成量。此外，利用光電板下的養蝦場域，以微生物控制水質及蝦類腸道菌群，發展出漁電共生新模式，以藻菌控制養殖池品質，調整換水頻率，降低成本並保護水資源。

• 建構自然農法與循環經濟示範基地

「微生物科技導入」計畫團隊結合新光綠寶公司和饗樂纖農生技公司，於臺南安定區農場建構自然農法與循環經濟示範基地，除致力推動農業廢棄物的處理與再利用外，也作為循環經濟培力的場域。2022 年，計畫團隊持續維持多年的成果（如將竹子生物碳肥料與蘆筍下腳料轉換成綠金蘆萃多醣體保養品），也持續於安定場域協助農民處理農業廢棄物。



圖 2.2-16(左)：成大團隊與場域夥伴擔任實體課程講師 圖 2.2-17(右)：漁電共生，蝦子存活率接近 80%

主題 4： 友善農業

友善農業聚焦於生態議題與慣行農法升級與創新。成大 USR 特色計畫團隊以友善土地的農作方法，發展友善農友學習模式。透過微生物研究、農牧共好等行動方式，影響全臺南市十多個行政區的農業改良，進行友善土地微生物農法。建立農民共學線上社群，將相關技術科普化，鼓勵農友彼此交流，分享與修正相關技術應用與回饋成果。此外，友善農業與供應鏈的改善，也與偏鄉學童午餐食材息息相關，透過優化各式行政程序，回應友善農業議題，將食材管道穩定可溯源並提高學童用餐品質，讓學童有快樂健康的午餐時間。

社會實踐課題

- 回應氣候變遷，穩定農業生產，招募更多農村夥伴，增加更多友善土地。
- 對慣行農業衍生出的農藥及化肥濫用、農廢環保問題、農產品缺乏分級等問題提出有效的改進方案。
- 學校午餐業務涉及諸多部會，偏鄉地區常因交通不便，運輸供應成本居高，食材供應不穩定。
- 需求市場過小、運輸、保鮮、風險等成本過高是偏遠地區供餐的共同難題，除了地方政府與學校行政流程改善，也需業者與農民通力合作。

行動方案

- 加強農民賦能，建構友善農業與農牧共好社群，降低農民生產成本與友善農業推廣門檻。
- 針對在地問題，以微生物科技導入，建構自然農法產學平臺，鏈結在地青農，共同締造具地方特色以及與現代科技接軌的產業，落實永續農業、農產品分級及增值轉型提升農業產值。
- 以「學校午餐需求帶動國產農產品市場，配合政府食安五環政策，強化學校午餐管理及發展健康飲食教育，建立安全、營養、健康的新學校午餐」為總體目標。實踐「在地優先、友善食材、健康飲食」願景，推動從源頭到餐桌溯源資訊透明，帶動在地經濟發展。

階段成果

- 共構友善農業合作平臺

「農牧共好」計畫團隊連結外部專業及場域團隊，將技術導出實驗室，與各場域合作，共同開設友善農業微生物菌培訓班並創建社群共學共享群組。經由群組共學切磋，培養農友轉型為農民業師，配合團隊不定期的農間訪視，適度給予實際經驗回饋。

- 跨領域促進產業升級

「微生物科技導入」計畫團隊，以經濟、人文及土木領域的結合，搭配在地伙伴共同合作，實質提升在地的農業產值，移轉關鍵技域與輔導農業轉型。

微生物技術的推廣及技術無償移轉，輔導在地咖啡農友改善種植環境及漿果發酵條件。除此之外，成大團隊應用微生物農法，減少咖啡農藥及化肥使用，增加土壤微生物多樣性，強化作物根部的健康，同時穩固了山坡地穩定性，呼應產業永續經營目標。對慣行農業衍生出的農藥及化肥濫用、農廢環保問題、農產品缺乏分級等問題提出有效的改進方案。



圖 2.2-18(左)：友善農業推廣



圖 2.2-19(右)：推廣臺灣在地咖啡產業

• 產、官、學、業界攜手優化學童午餐

「學校午餐創新」計畫以推動聯合採購及聯合菜單為主軸，協調縣各縣市政府、學校、供應商等單位，配合行政院推動「偏鄉學校中央廚房計畫」。需求鏈上則協助食材採購聯盟校群組成與優化，逐步發展計畫性採購與製作，共同建立或優化偏鄉學校章 Q 食材供應模式。

至 2022 年 10 月底已協助 18 個縣市 105 個校群共 611 所學校，改善偏鄉學校午餐供應鏈結構，打造採購優質食材基礎。

透過「聯合菜單」、「供應平臺」及「供餐支援單位」策略導入模式，辦理縣市案例分享、現場訪談及校群會議，優化採購行政程序，穩定可溯源食材管道並提高供餐品質。

協調縣市政府、各級學校、食材供應商等單位，發展與優化偏鄉運輸冷鏈，整合專業資源導入技術與設備，建構偏鄉學生食材運輸穩定服務。

供應鏈課題依據地方政府及偏鄉學校需求進行輔導，協助全國偏鄉學校章 Q 平均覆蓋率，從 2019 年的 56.45%，提升至 2022 年 9 月的 93.77%，計畫執行迄今，至少 20 萬偏鄉學子已受惠於本計畫。



圖 2.2-20(左)：「午餐創新推動」計畫團隊參加聯合採購校群會議，關心食材供應情形
圖 2.2-21(右)：「學校午餐創新」計畫團隊前往學校現場，關心食材聯合採購執行情況

主題 5： 科技民主

「科技民主」強調「科技研發內涵公共化、科技技術與產業結構民主化」的概念，發展農友共學與社區場域共學共作模式，協助資訊共享，實踐科技民主，讓大學與社會透過產學互助、在地社群共享等方式，創造出社群大眾可參與對話的合作模式，發揚全民共享科學的願景。

社會實踐課題

- 強化專業知識與技術（微生物菌）轉移，鼓勵公民參與並尊重在地知識（漁電與農電共生），發展在地適當科技（適合中小型畜牧場廢水處理的成本與技術組裝）。
- 藉由「參與式規劃」、「應用協作」、「資訊共享」等，引領建構在地知識，發掘地方資源與特色。
- 延展資訊交流，透過與在地社群共享，充實地方文史資料庫。

行動方案

- 以「以科技民主為行動核心的技術與價值創新」，「友善農業、畜牧廢水改善、漁電共生」為實踐標的，將專業技術「物」從實驗室移動至真實世界的「場域」，如農田或畜牧場，協助農民發展微生物的田邊擴培技術與應用，讓傳統小型缺乏人力與資金的畜牧場不致凋零。另一方面也將藻菌技術導入光電板下，讓民眾參與學習，嘗試建立「漁電共生」模式。
- 延續竹產業議題，建立社群網絡，完成圖資辨識與資源盤點，推廣友善惡地之創新產業發展主題實作方案。
- 建立區域創生資訊平臺及共享機制，建構 6 項惡地資訊共享平臺：湯姆生馬雅各之路協作平臺、竹產業協作平臺、惡地協作跨領域教學協作研究群、惡地協作部落格、Collaborative Badlands 惡地協作 YouTube 頻道與惡地協作粉絲專頁，作為惡地推廣和資訊共享以實踐科技民主精神。

階段成果

● 農民賦能成效之深化與擴大

「農牧共好」計畫團隊透過課程學習，農民從共學組織發展成正式組織，迄今已協助成立嘉義、臺南、屏東及澎湖等 4 個農業微生物光合菌協會。2022 年，協會更將共學共榮的互助行為，提升為推廣教育動能，並開設地區微生物推廣班共 12 班，推廣 289 人次。

「農牧共好」計畫團隊也連結企業資源、場域團隊及在地居民參與，利用光電板下的養蝦場域，以微藻控制水質及蝦類腸道菌群，發展出漁電共生新模式，除此之外，團隊同時幫助畜牧場解決廢水處理的問題，利用創新藻菌微生物廢水處理技術，使廢水達到排放標準，創造額外經濟收益，讓珍貴的水資源可有效循環不浪費。

● 普及科技民主，發展地方特色

「惡地協作」應用中研院 depositar 研究資料寄存所技術，長期建置之「惡地協作跨領域協作教學研究群」資料庫，榮獲為展示案例。計畫累積之圖資持續回饋至中研院 GIS 中心百年歷史地圖與農委會林務局農林航空測量所，透過課程推廣為地方所用。團隊以地理資訊系統與線上空間 Gather Town 地圖，以實際地方需求與了解社會意義與價值進行設計，擴大與地方中小學課程合作，亦普及科技民主與發展地方特色。帶領偏鄉師生推廣地理資訊科技教育，連結 DOC 數位機會中心計畫與資訊科技課程，培育地方夥伴永續經營。



圖 2.2-22(左)：「農牧共好」團隊協助畜牧場廢水處理改善

圖 2.2-23(右)：2022 年「惡地協作跨領域教學研究群」於獲選為連結中研院研究資料寄存所亮點專案

2.3 在地肯定與獎勵

國立成功大學榮獲 2022 第三屆《遠見》
大學社會責任獎「綜合績效類一般大學組」首獎

2022 年是國立成功大學投身大學社會責任成果豐碩的一年，「相伴 2026：齡感生活微社群行動網」、「惡地協作：淺山地區之區域創生與跨域實踐」、「以微生物科技導入臺南市農業區的智慧新農業」、「聆聽長短樹的呼吸 - 建構環境療癒的場域」以及「農牧共好與農綠共生：以科技民主為行動核心的技術與價值創新」等 5 大特色計畫持續深入社區，深耕在地，獲得極大的迴響與鼓勵。除上述特色計畫外，成大護理系「國際護理人才培育」培育護理外籍學生，將大學社會責任國際化，理學院「斜槓人生三部曲」向下紮根，訓練高中生邏輯思考也成效斐然。成大各個社會責任計畫實踐榮獲各界肯定，2022 第三屆《遠見》大學社會責任獎，成大入選之計畫全數獲獎，更創下《遠見雜誌》舉辦 USR 大學社會責任獎來，單一學校最多獲獎紀錄，在所有大學評選中獨占鰲頭。

「相伴 2026：齡感生活微社群行動網」

本計畫榮獲遠見雜誌 USR「在地共融楷模獎」、
2022 年 TSAA 臺灣永續行動獎「健康與福祉組金獎」以及入選
2022 年「資誠永續影響力獎」

超高齡社會來臨時，高齡者的生活行動起居非單一課題，而是社會中各年齡層主體需共同面對之議題。「相伴 2026」計畫在臺南數個城鄉場域展開社會實踐行動，以「微社群」的理念發展在地老化的另類可能性。透過「跨城鄉的行動網絡」，以城帶鄉發展地方創生關係人口的連結。「微社群」概念的社會實踐模式，連繫高齡與青壯世代的日常生活，有助於高齡生活發展，熟齡、高齡長輩能就年輕人的專業傳承經驗，開發新專長之可能性，讓長輩的智慧結晶與青年的創新，融合互動，青銀相互支持，共伴、共學與共做。



圖 2.3-1(左)：成大榮獲 2022 第三屆《遠見》大學社會責任獎兩首獎兩楷模
圖 2.3-2(右)：相伴 2026 場域實踐，動態生活微社群—「鼓」力人生



圖 2.3-3(左)：青銀共創，跨世代交流與合作
圖 2.3-4(右)：成大團隊首次參加資誠永續影響力獎，獲 1 銅獎 2 入選佳績

惡地協作：淺山地區之區域創生與跨域實踐

本計畫以「惡地協作區域共學圈」為名，榮獲 2022 TSAA「永續行動獎金獎」

「惡地協作」計畫今年持續擴大與中央、地方相關計畫及政策之對話，對內促成惡地跨區之關係連結與共學文化，對外則扮演平臺，提高惡地整體資源及議題之曝光度，亮點輝煌。此外，以空間規劃與體驗設計協助惡地社區凝聚能量及能見度，啟動地方與中央共同促成「湯姆生馬雅各與臺灣多元族群文化路徑」，成為文化部文化路徑社會發展計畫之示範路徑之一。

在開發新產業方面，本計畫以長期累積的竹林及權益關係人調查分析之基礎，促進產、官、學跨域之對話及研擬行動計畫；以構竹創新主題持續與臺南市竹會進行教學與實作之合作，並透過「龍崎展藝集」進行首次實構成果與論壇活動聯合發表。

本計畫應用中研院研究資料寄存所技術，建置「惡地協作跨領域協作教學研究群」資料庫，強化新資訊流通管道，並榮獲為中研院展示案例。計畫累積之圖資持續回饋至中研院 GIS 中心百年歷史地圖、農委會林務局農林航空測量所，並透過課程推廣為地方所用。



圖 2.3-5(左)：「湯姆生馬雅各與臺灣多元族群文化路徑」協作平臺，為推動權益關係人共同討論文化路徑之相關發展，2022 年促使文化局推進為五大文化路徑之一——多元族群文化路徑

圖 2.3-6(右)：「惡地協作」計畫於 182 橋下公園，與 2022 龍崎展藝集共同舉辦 Badlands Table 03 竹產業經驗交流論壇

「以微生物科技導入臺南市農業區的智慧新農業」

本計畫以「以微生物科技導入大臺南的智慧新農業」榮獲 2022 食創獎大學組「USR 永續創新」獎最高評等三星榮譽

「微生物科技導入」計畫核心成果為產業升級，包含一級、二級、三級到最後鏈結成為六級產業。升級項目包含關鍵技術移轉、建構農民獲利模式和農友之間的合作，實質提升在地的農業產值以吸引年輕人返鄉，活化農業社區。本計畫延續 2021 年成果，後壁的水稻微生物農法讓農民減少 10 倍成本，減少天災造成的損失，讓土地永續經營。

東山場域的柑橘原先使用慣行農法之植株高約 160 公分，但用微生物農法卻可接近 2 公尺高。為符合國際永續農業目標，計畫團隊輔導降低染病率和去除肥料和農藥的成本，有效提升農民合作意願，也希望能藉此模式吸引更多農民加入，傑出的在地實踐，讓國際期刊 Impact 為計畫團隊撰寫成果專欄。

計畫團隊於 2022 年度開始進行產業升級協助，包含導入全新發酵法強化咖啡產業，製作全新咖啡地圖及與政府合作舉辦推廣會，讓在地特色能增加曝光率，全新的發酵法和商品也能帶動當地的產業升級，讓東山咖啡名揚國際。



圖 2.3-7(左)：成大「以微生物科技導入大臺南的智慧新農業」計畫獲得「USR 永續創新」三星肯定

圖 2.3-8(右)：「以微生物科技導入」團隊前往計畫場域，探勘人文歷史及觀光農場示範基地

聆聽長短樹的呼吸 - 建構環境療癒的場域

本計畫榮獲 2022 年度社區文化景觀營造類建築園冶獎
「長短樹的秘境花園」



圖 2.3-9(左)：「長短樹的呼吸」計畫場域—綠藝長堤之駐村成果

圖 2.3-10(右)：「長短樹的呼吸」計畫榮獲 111 年度社區文化景觀營造類建築園冶獎

為改善社區閒置空間環境雜亂等問題，「長短樹的呼吸」計畫積極探討場域帶給人們愉悅放鬆與沈靜心靈之可能性。藉由營造與創作環境過程，計畫團隊與居民於場域中建構情境氛圍，創造情感記憶。團隊成員以學生為主，以深入社區環境做為操作方式，透過行動研究之方法，找出適當教學模式，提升建築教育之教學成效。除了協助社區場域改造，計畫宗旨也在培養學生發現問題、解決問題、預見問題的能力，落實大學社會責任。

本計畫執行團隊由成大建築學系環境行為研究室 (IEBS) 整合主導，並協同業界講師、私部門單位及國際間交流 (日本畿央大學人間環境デザイン學科) 共同投入參與執行。藉由打造「社區療癒藝術綠堤」，以親自然規劃設計的方式改造社區內閒置空間、舊鐵皮屋頂構造物與周邊堤岸環境，彌補現況公共空間不足之問題。

農牧共好與農綠共生：以科技民主為行動核心的技術與價值創新

「農牧共好」計畫團隊以「永續漁電」榮獲 2022 資誠永續影響力獎社會創新組銅獎

「農牧共好」計畫團隊發展的「創新藻菌養殖處理技術」大幅降低水中病毒與弧菌的感染，不需頻繁換水，減少 96.3% 的水資源浪費，養殖池底部的污泥殘留量非常低，對穩定水質有相當大的幫助。搭配團隊最新研發的「智慧水質監控與調控系統」，結合 IOT 物聯網及無線傳輸技術，透過 APP 隨時遠端調控機械開關、影像監控以及水質感測器等即時回饋水中數據、觀察現場狀況，有效降低人力成本並大幅提升養殖存活率。

計畫團隊發展藻菌畜牧廢水循環經濟，以優化藻菌微生物技術，幫助畜牧場達到放流水標準。2021 年與臺朔環保科技股份有限公司的楊梅有機農場合作，

將處理過的有機質沼液回灌農田，使用改良後的生物資材，澆灌玉女小蕃茄與哈密瓜等高經濟價值作物，效果極佳。為求廣泛擴大效益，今年結合大武山基金會舉辦 3 場「多元微生物培養推介研討會」，參加人數踴躍，顯見以喚起重視。

2022 年，「農牧共好」計畫更協力大武山基金會以生態工法自然淨化方式一同整治東港溪汙水，團隊以專業的藻菌技術將溪水中汙泥中 COD 及 SS 降解，有效淨化東港溪水質，受居民大力肯定。



圖 2.3-11：「農牧共好」奪 2022 資誠永續影響力銅獎

計畫團隊除整合校內資源外，亦與外部協力夥伴共同回應地方議題。計畫成員與校外專業團隊、NGO 及企業夥伴合作，將專業技術「物」從實驗室移動至真實世界的「場域」，發展跨域合作教師社群，2022 年共 7 位老師開設 8 門課程，吸引 46 系所、584 位學生參與。

除學術跨域合作外，本計畫延續深化與擴大農民賦能，透過課程學習，農民從共學組織發展成正式組織，迄今已協助嘉義、臺南、屏東及澎湖 4 個農業微生物光合菌協會的成立，開設地區微生物推廣班共 12 班。



圖 2.3-12(上)：「農牧共好」計畫光菌課程實作

圖 2.3-13(下)：「農牧共好」學生成員前往場域實地勘查

成大護理系「國際護理人才培育」

榮獲 2022 第三屆《遠見》大學社會責任獎 「國際共享組首獎」首獎

2022 第三屆《遠見》大學社會責任獎，在難度最高的國際共享組，成大護理學系「國際護理人才培育」計畫拿下首獎。

成大護理系常年投身培育護理外籍學生，讓臺灣深厚的護理能量移植海外，在全世界開花結果，完整體現「一所大學必須主動回應社會與世界議題」之大學社會責任精神。



圖 2.3-14(上)：國際生自主創建成大護理系國際系友會 Association of International Nursing NCKU Alumni (AINNA)

圖 2.3-15(下)：護理學系的各國學生身穿傳統服飾參加 iNursing Space 啟用儀式

成大理學院「斜槓人生三部曲」

榮獲 2022 第三屆《遠見》大學社會責任獎「人才共學楷模獎」

成大理學院「斜槓人生三部曲」，致力於聯合國 SDGs 項下之教育品質、減少不平等及和平與正義的永續發展目標。生活背景、文化與現實生活的重大落差，往往造成社會的不正義。成大理學院「斜槓人生三部曲」計畫深信，透過教育突破階級、經濟等限制，不平等被消弭的可能性大增。

「斜槓人生三部曲」團隊察覺城鄉、性別、權力結構或學科派別間，容易因差異性形成知識封建堡壘，也造成知識流動效率與人才流動效率雙雙降低。因此，提出以下解決方案：

- 「科教中心」將科普實作的精神化成有趣容易理解的單元，推動到南臺灣基層社會與國中、小課室。
- 「大學跨域模組化」創新課程平臺則將厚重的大學本科知識，拆解成模組式的一星期小單元，重新組合增加教學彈性。
- 「高中批判性思考科學哲學教育」與「優質高中 AP 課程」，則在高中端透過哲學思想，教導學生思考、提出問題與如何解讀破碎且片面的科學知識本身，再以 AP 課程向上銜接「大學跨域模組化」課程。

本方案三大區塊各自定位清楚，卻又環環相扣相輔相成。最終目標希冀人才共學可創造出知識流動與人才流動的社會體系；栽培下一代成為具批判性思考與實作能力的全方位跨域人才，完成突破教育突破不平等的大學社會責任使命。

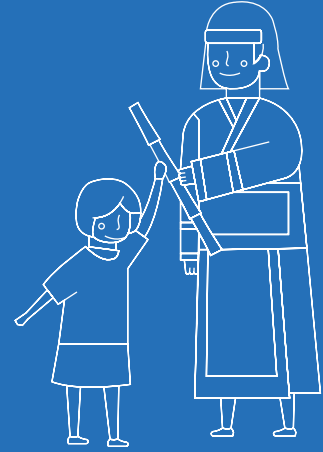


圖 2.3-16(左)：全民科學教育 X 高中批判性思考科學哲學教育

圖 2.3-17(右)：跨域模組化課程課堂紀錄 (2022 暑假線性規劃理論、建模與實作)

03

CHAPTER



教育力

為求提升 USR 教學能量，本校建置多項激勵師生參與 USR 之制度，支持計畫相關人員職涯發展，舉辦校園深化活動，發展社會教學實踐模組，進行場域培力，強化社群參與及社會實踐，解決不同的在地課題與需求，從社會實踐中達到人才培育與教學創新的目標，皆獲得相當的肯定。本校將大學專業資源實際轉化應用於地方，期許持續成大社會責任，創造全面且多元的具體加值效益。

3.1 校務支持

一、落實師生參與 USR 計畫與相關課程之成效

- 實踐型課程授課彈性化

本校 USR 社會實踐課程結合 College X「通識總整課程」，運用通識總整課程模式，發展跨領域、跨計畫合作課程模組，也結合「15+3」微學分設計，使社會實踐型課程多元彈性，發展不同領域課程之整合模式。

- 實施 USR 彈性薪資

本校 2018 年通過社會實踐教師彈性薪資制度，2019 年首次獎勵 USR 教師並核予彈性薪資。2020 至 2021 年共 5 位教師獲得特優獎，47 位教師獲得優良獎，進行實踐型教學的師資與課程也逐年增加，2022 年，由高教深耕計畫投入之 USR 優良教師彈性薪資約為 228 萬元。

- 發展實踐型教師社群

為強化教師結合研究成果並提升 USR 教學能量，本校積極發展發展實踐型教師社群（含議題型教師與區域型教師）。依授課教師相關專業議題，於校內成立「議題型教師社群」（目前共 10 個社群）。此外，依計畫實踐場域，與在地社區組織、區公所、商店或學校形成「區域型教師社群」，目前共約 60 位教師參與發展實踐型教學，開發因應在地需求之實踐型課程。

- 獎勵開設實踐型課程

為鼓勵開設實踐型課程，本校以教育部相關計畫（深耕計畫、USR 計畫等）經費支持實踐型課程開設。此外，通過服務學習課程推動小組審核之專業或通識課程，開課教師授課鐘點加計 1 小時。截至 2022 年，已開設「服務學習 2.0 - 鏈結國際實踐型服務學習」、「服務學習 1.5 - 與社區需求結合之服務學習」及「基礎服務學習課程」等相關課程。



- 推動實踐型教學成效評估

建立「問題解決導向實踐型教學人才」之評估，協助各 USR 計畫檢視人才培育成效、實踐場域效益與社會影響力，回饋授課教師進行教學調整。

- 提升實踐型教師教學成長

本校鼓勵 USR 課程授課教師申請教育部「教學實踐研究計畫」，同時也鼓勵參與課程師生致力於分析與論述各場域社會實踐經驗並發表相關研究論文。「2022 年教學實踐研究計畫」審查結果，本校獲補助共 47 件，連續 4 年蟬聯全國第一，其中有 4 位教師已連續 5 年獲審查通過。

- 辦理全校性 USR 成果展

本校積極舉辦全校性 USR 成果展，2021 年至今已舉辦 2 次 USR 相關計畫及其他跨領域人才培育計畫聯合成果展，提升不同院、系師生對 USR 計畫的理解及參與興趣，也邀請場域合作夥伴共同參與，促成跨領域互動，強化場域彼此合作。

二、USR 實踐型教師與工作人員職涯發展支持措施

本校針對 USR 計畫相關授課教師、專案教師與工作人員之職涯發展支持措施如下：

- USR 課程教師多元升等及評量制度

鼓勵教師參與教育部教學實踐研究計畫，透過「USR 特優教師獎勵與遴選要點」，實施本校實施教師多元升等及評量制度。第二期 USR「惡地協作計畫」主持人張秀慈副教授，為校內第一位透過教學升等教師；協同主持人林蕙玟副教授、簡瑋麒助理教授、楊佳翰教授則延續大學社會責任議題，於 2021 年與 2022 年獲得國內相關研究計畫支持。「農牧共好」計畫共同主持人臺文系簡義明副教授與協同主持人歷史系許宏彬副教授，則榮獲成功大學 2021 年度「大學創新與大學社會責任」教學優良獎。此外，簡義明老師開設之課程獲教務處創新教學課程獎勵，加計 1.5 倍授課鐘點。

- 教學支持 4 大機制

本校設置「降低授課時數」、「特色課程補助」、「共時教學教學時數不分拆」及「開課彈性化」等 4 個能讓 USR 相關課程直接受惠之制度。

- 開拓實踐型人才生涯發展途徑

- a. 鼓勵博士後研究員擔任通識課程授課教師，2022 年，有 2 位博後研究員於通識中心與建築學系擔任兼任授課教師，共計開設 7 門實踐型課程。
- b. 場域相關兼任研究人員於學校畢業後，表現優異具潛力者，可優先留用，進一步聘任為場域駐點專任人員。如「相伴 2026」計畫除優先留用前期計畫專任人員外，更聘任甫畢業之場域兼任研究人員為場域駐點人員。
- c. 為使學生結合專業知識進入場域，本校積極鼓勵 USR 計畫課程中的學生加入研究兼任人力。例如，「農牧共好」計畫今年聘 3 名專案人員與多名研究生課程助理，在技術方案推廣與人才培育輔導工作上，扮演重要角色。

3.2 校園深化活動與社會實踐教學模組

成大積極辦理校園深化活動以及開設 USR 通識課程，強化校園 USR 意識與推動社會實踐共識，以期達到跨領域跨學門社會實踐認知之專業知識交流。

一、舉辦亞太社創線上高峰會

亞太社會創新高峰會以「社會創新思維重建疫情後的新日常」為主題，於 2022 年 5 月 14-15 日以線上方式舉辦，本校以「微光成炬：成功大學的社會責任實踐與創新」以及「成就共好：以社會投資報酬 (SROI) 看見大學影響力」開設兩場主題論壇，分別探討「疫情衝擊與社會創新」及「環境永續與社會創新」等兩大主題。由成大蘇慧貞校長與各院所教授分享及回顧本校近年來在大學社會責任上的深耕與貢獻，分享 USR 相關執行之計畫 (人文社會中心「相伴 2026」計畫)、理學院「斜槓人生三部曲」與護理系「國際護理人才培育」，以 SROI 角度剖析大學對於國家的社會影響力，探討社會創新，與社區場域創造共享價值。



圖 3.2-1：微光成炬：成功大學的社會責任實踐與創新論壇專場

二、開設跨 USR 計畫之通識課程

成大堅信開設跨 USR 計畫之通識課程對於推動社會實踐有其必要性。如「從社區中學習：社會實踐理論與實務」之課程內容跨計畫、跨領域、跨場域，促進不同專業學門師生對於社會實踐體認與專業知識之交流。此類課程採取核定共時授課，一方面促進不同場域教師能深化彼此對於其他場域實踐之專業知識並建立整體共識；另一方面，課程提供全校不同科系的學生自由報名參與，深入了解本校 USR 計畫的執行狀況。授課教師也鼓勵學生參與 USR 計畫團隊，能將所學與社區場域結合，跨出大學生社會實踐的第一步。

三、本校 USR 課程表現卓越，選修學生踴躍

- 「農牧共好」計畫團隊與通識課程「臺灣綜合大學通識巡迴講座—環境生態保育」共同授課，吸引來自 46 個科系近四百名學生選修。
- 「相伴 2026」計畫舉辦實踐型課程與研究成果分享會，邀集計畫內老師分享課程與研究的社會實踐成果，也受到熱烈的反應與迴響。

3.3 教學肯定與場域培力

本校 USR 計畫積極與在地團體連結，建立夥伴關係：

一、「相伴 2026」計畫社會實踐與社造計畫補助

「相伴 2026」以「微社群」理念，在數個城鄉場域，發展在地老化的另類可能性。以興趣、喜好、情感相互連結各個微社群，鼓勵各群體產生動機的自主性，促進群體內部間的連結與支持。

「相伴 2026」計畫團隊致力建構青銀兩代之間「微社群」，透過社會實踐模式，讓不同個體與年齡之間連結互動。2022 年，計畫團隊與臺灣鐵路局、官田區公所及臺南市在地夥伴，合作推動「銀色項鍊」方案。以鐵路為線，串聯成大經營多年的臺南城鄉車站周邊地區，推動高齡社會微社群，探索正向自主生活的超高齡社會互動模式，成為高齡生活城鄉串流的珍珠項鍊。深化大學教研及擴展在地社區微社群，計畫團隊帶動高齡者發展生活自主性，建立長者與社區創業青年的連結，於跨世代間培育超高齡社會的新工作型態。



圖 3.3-1：「相伴 2026」場域實踐：渡拔國小農業探索創作行動

二、「惡地協作」計畫關懷惡地產業與社會照顧

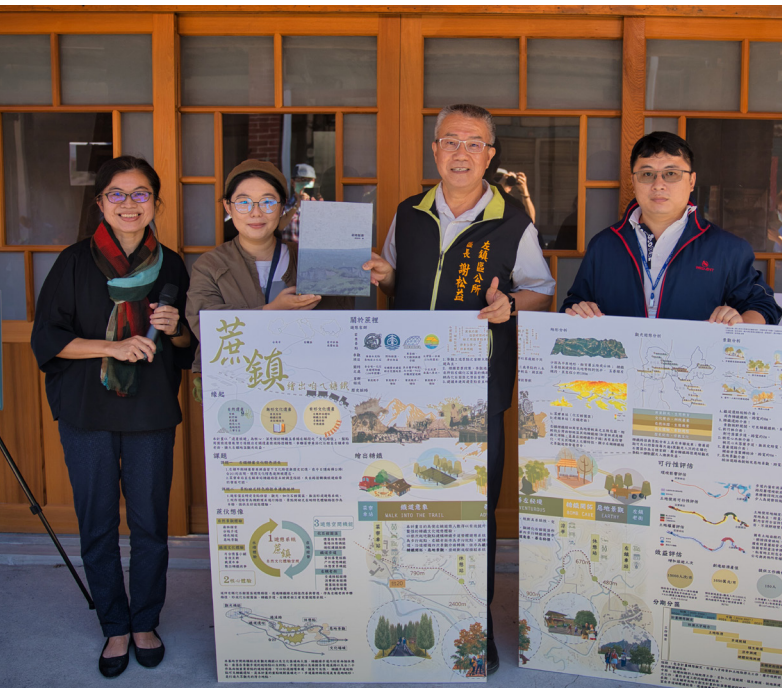


圖 3.3-2：「惡地協作」團隊將歷年課程及論文研究成果捐贈予左鎮區公所及圖書館

「惡地協作」計畫與公部門連結，完成建構 5 項惡地資訊共享平臺，作為惡地推廣和資訊共享之用。此外，也完成惡地區域歷史航照圖拼接校正，將圖資回饋中研院人社中心地理資訊科學研究專題中心，以利後續開放和加值應用。

在區域文史方面，團隊成員發表之田野調查和論文，提供田寮惡地農夫工作室使用。環境生態資訊方面則持續惡地生態調查，整理數據分享於公開平臺。針對各類型惡地資訊，設計資料庫架構，方便未來社區檢索、運用與後續研究。

「惡地協作」團隊教師於 110 年與 111 年度皆獲得教學實踐研究計畫、國科會專題研究計畫與產學合作研究計畫支持。

三、「大手牽小手」：臺南市婦女團體的能動力

「大手牽小手」計畫團隊以「新增團體」、「宣導型」、「拓展型」及「計畫型」等四類方案協助並扶植臺南市婦女團體辦理適合該團體之社會福利服務計畫。建立臺南市婦女團體組織運作量能評估指標，以田調方式瞭解該組織之服務區域、對象、活動辦理、經費來源與組織人力等運作情形，評估團體量能，進而提升婦團量能。

臺南市 66 個婦女團體組織中，約 6 成 (40 個婦團) 參與 23 小時「大手牽小手」計畫系統性性別培力課程，2 次公部門跨局處會議及 2 次婦團間跨行政區聯繫會議，累計總人數為 431 人次。其中，40 個參與婦團中共有 17 個團體獲得政府補助辦理相關社會福利服務計畫，如懷孕 / 產後婦女、中高齡婦女、青少年女孩、新住民女性、以及身心障礙女性等方案。

四、「共創樂智友善社區」凝聚大學與地方共識

為促進規劃、參與研究與維繫合作團隊之溝通和動能，「共創樂智友善社區」團隊透過辦理工作坊以及參與工作會議形式，共同盤點資源，規劃樂智園區事務發展等，集結學界、志工、縣府與在地商家資源彼此配合，凝聚共識。

「共創樂智友善社區」團隊協助場域建立共識與開拓資源，培力場域發展永續在地經營概念，同步建構軟硬體兼具的樂智友善環境，輔導計畫場域公私部門發展運作動能系統之自立機制，導入跨部會經費資源，延續大學社會責任深耕場域之使命。



圖 3.3-3：「共創樂智友善社區」樂智基地：成大團隊與屏東縣政府共同打造在地樂智友善教育資源基地

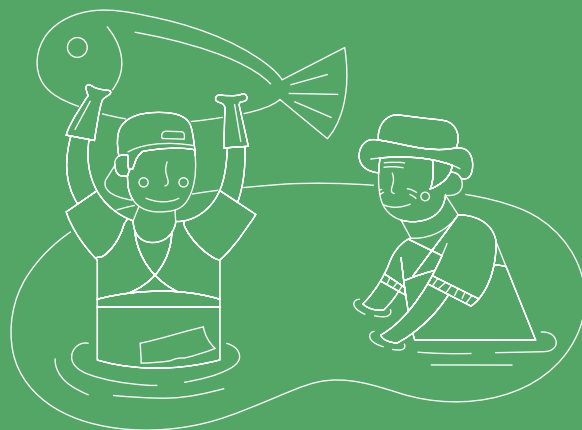
五、「偏鄉學校中央廚房」計畫： 「食物教育」以及「餐飲教育」之延伸

專業團隊建立：成立北、中、南、東四區輔導小組。成員包含本校建築系教師，餐飲、精實設計、水電及配管等相關專業者。由成大總辦公室統籌標準作業流程與規範，協助參與計劃的偏鄉學校建置中央廚房。

截至 2022 年 11 月 30 日止，完工校數共 119 校，其中 35 所新建，84 所擴建。

D4

CHAPTER



國際連結力

成大與國內外各大學及其周邊相關社會實踐組織機構合作，辦理工作坊、課程與研討會等，共享場域經營與研究經驗，也積極與各大學簽訂 MOU，進行雙邊合作，思考解決全球面臨之重大議題。透過國際連結，成大力培養學生成為具國際競爭力人才，拓展國際視野。藉由國際學術與社會實踐交流，本校 USR 計畫整合國內外研究資源，回應在地需求與區域整合治理，帶動地方產業發展，使社會實踐應用更多元化，協助社會經濟轉型與升級，善盡大學社會責任，貢獻全球永續發展力量。

4.1 臺日大學地方連結與社會實踐聯盟

臺灣與日本歷史交錯重疊，地理位置互相依存，在經濟、貿易、學術、文化各層面交流密切。同為島國，臺、日面臨雷同之社會問題，如少子化、人口結構高齡化、非都市區人口外流、偏鄉城鄉發展落差資源與分配不均等。兩國官方與學術單位，皆意識學術端需具備辨識在地文化脈絡的能力，進入社區在地共學共作，方能尋求解決根本之道。

2021 年 11 月 16 日，臺方 6 校及日方 4 校，正式簽約成立「臺日大學地方連結與社會實踐聯盟」。臺灣方面成員為國立成功大學、國立暨南國際大學、國立高雄科技大學、國立中山大學、國立臺灣海洋大學及東海大學，而日本方面則為高知大學、千葉大學、龍谷大學及信州大學。

「臺日大學聯盟」首要任務之一為推動臺日大學聯盟電子報發行，促進臺日大學聯盟學校定期聯繫、學術實務交流、經驗分享與合作，強化臺日聯盟成員實質互惠，擴增聯盟社會實踐議題上的國際影響力。電子報內容涵蓋專題文章、人物側寫、活動報導、分案推動歷程等，主題聚焦校務治理與高等教育創新、地方創生、大學與地方連結、教學實踐與課程創新、國際連結、跨界跨域合作與新興趨勢之評論等。電子報於 2021 年 11 月創刊，每年 3 月、6 月、9 月與 12 月發行。目前已發行至第五期。成功大學 USR 團隊將主責臺日大學聯盟第六期電子報（預計於 2023 年 3 月出刊），本校人文社會科學中心行政企劃組組長陳麗君老師為編輯委員，成大將發表兩篇 USR 專稿。

4.2 千葉大學合作之研究與課程

身為「臺日大學聯盟」之核心成員，成大積極參與聯盟相關會議與國際交流等活動。2020年，本校人文社會科學中心更進一步與日本千葉大學合作，針對SDGs永續發展目標項下之「良好健康與福祉」議題，辦理跨國培力工作坊與論壇，發展國際雙向多邊交流合作，共同推動國際議題研究、場域實踐與成果擴散，為臺日雙方大學建立實質交流平臺。

一、與千葉大學進行雙邊合作

「相伴2026」計畫為本校USR國際連結類深耕型計畫，團隊與千葉大學國際教養學部、千葉大學預防醫學中心與COC+地方創生辦公室，分別就千葉大學的JAGES高齡研究經驗，針對超高齡社會發展議題，以及大學連攜型CCARC (Continuity Care Active Retirement Community) 的場域經營經驗，進行交流討論，訂定合作目標。從社會創新、地方創生等議題出發，以專題式學習 (Project-Based Learning, PBL) 教學與研究、高齡者生活型態與生活品質的影響評估等主題，辦理跨國培力工作坊或論壇，將專業知識科普化。兩校將發展國際雙向或多邊交流合作，並共同推動國際議題研究或場域實踐與成果擴散。除此之外，本計畫也與千葉縣長柄町地方協議會千葉縣リソル生命の森 (銀髮族養生園地) 以及千葉大學周邊組織持續交流與合作，借鑑千葉大學的Engine計畫，發展兩地學習模式，期能進一步連結臺日雙方高齡專業領域 (高齡生活與環境) 及實踐場域 (社區生活型場域與觀光休閒型場域)。

二、與千葉大學預防醫學中心研究互動交流高齡生活調查研究

在高齡生活調查研究方面，與千葉大學預防醫學中心進行高齡生活問卷調查議題討論，共同主持人老年所劉立凡老師於城鄉各2個場域，合計4個場域，針對50歲以上高齡者進行調查；第一波調查 (2019年-2020年) 旨在建立高齡生活基礎資料，做描述性調查基礎分析 (baseline)；第二波高齡生活問卷追蹤調查 (2021年-2022年) 重點在於追蹤前一年個案，旨在檢證健康生活型態對於社區整體健康與生活品質影響。第二波問卷調查於2021年9月開始至2022年3月結束，共收集1281名年齡50歲以上中高齡者問卷，其中重複受訪者491位。

三、與千葉大學國際教養部合作的國際 PBL 課程

藉由與日本千葉大學的國際連結，以計畫導向、社區導向的教學模式，提供兩國學生彼此跨文化溝通與合作的學習機會。雖因疫情緣故，雙方無法進行跨國、跨校的實體交流合作，課程仍以線上方式進行。課程內容分為以下兩個部分：

- 隨著臺灣即將邁入超高齡社會，參考日本 JAGES 研究結果，探討臺灣與日本雙方在地相關理論與案例研究。
- 臺日兩國環境的真實性與社會實踐想像。期待雙方學生彼此互動交流，調查與研究討論認識地方脈絡，提出發展想像。

四、雙方於 2019 年底至 2021 年初，完成第一次的線上 PBL 課程

延續此一經驗，本計畫於 2021 年秋季開設第二次的國際連結線上 PBL 課程「臺日地方實踐國際交流課程 - 社區高齡生活創意實踐」，就兩國因應疫情、社區場域生活與環境的改變，在課程中進行雙方的交流。計畫團隊於 2022 年度與千葉大學彼此開設相關課程，成大於 College X 不分系課程中開設「國際連結地方實踐課程」，原訂於 9 月 1 日至 9 月 8 日期間，接待日本來臺學生，進行跨國的社會實踐教學課程，然因疫情之故，因此改變課程模式。

「相伴 2026」計畫於 2022 年 9 月 1 日 -10 日開設「城鄉跨域的高齡生活想像」之 3 學分微學程，以場域實踐為課程目標，帶動高齡者發展「高齡正向生活型態」，包括青銀創業、高齡者以自身興趣與自我期待為內涵的活動模式等，透過鐵路、公路網等，啟動城鄉「社群」之間的互動交流，建立彼此的社會關係，帶動關係人口移動。修課學生包含臺灣與日本千葉大學學生，共同參與討論，促進國際交流。



圖 4.2-1(上)：計畫實踐課程帶領學員搭火車前往隆田車站，走讀臺南的城市與鄉村

圖 4.2-2(下)：計畫實踐課程前往「相伴 2026」在地場域，進行實地走訪與勘查

4.3 參訪新加坡新躍社科大學 與兀蘭關懷樂齡活動中心

新加坡和臺灣也同樣面臨人口結構高齡化之議題，針對高齡者照護問題與健康生活，新加坡官方、民間與大學學術單位已啟動相互合作。成大USR「相伴2026計畫」致力於國內外高齡相關研究與大學進入場域的實踐經驗數年有餘，於2022年11月前往新加坡新躍社科大學（SUSS）參訪，針對高齡議題研究與服務學習規畫有更深入的討論，除學術單位外，成大團隊亦前往新加坡當地關懷樂齡活動中心訪問，期待透過學術交流與實地參訪，為臺灣高齡化議題注入更多的思維與活水。

新躍社科大學教學研究著重培養社會科學領域專才。課程強調透過與民間單位或非政府組織合作，鼓勵學生發起並參與服務學習。新躍社科大學納丹人力發展學院老年學課程主任馬學嘉博士，投入高齡發展多年，與新加坡當局各單位或非政府組織合作，帶領學生發起服務學習項目，深入社區落實專業。參訪過程，「相伴2026」計畫團隊同時分享齡感生活微社群行動網的概念與實踐行動，將高齡生活社區問卷調查結果與新躍社科大學學者進行研討，對於老年學的課程開發、社區參與的規畫研究，有更深入的探討與共鳴，將可作為未來成大大學社會責任實踐計畫規劃相關活動的參考方向。



圖 4.3-1：參訪新加坡新躍社科大學 (SUSS)

除學術參訪外，「相伴 2026」計畫團隊亦訪問兀蘭關懷樂齡活動中心，與非政府組織團體針對高齡議題經驗分享。兀蘭樂齡活動中心針對高齡者的社會服務，以活躍老化、健康促進、日照託管、社區復健之概念提供支持系統。主要理念為透過積極的社會參與，提供不同對象生活與心理的支持及正向發展，推動高齡者積極地融入社會與人群，從身心不同角度切入，減少高齡者與社會接軌的困難度，此核心價值與成大高齡社會照護議題之特色計畫如微社群、社區終老、青銀共創等理念，不謀而合。

新躍社科大學老年學課程主任馬學嘉博士回訪臺南 (12月5日-12月6日)

「相伴 2026」計畫團隊得知馬學嘉博士於 2022 年 12 月將來臺訪問，立即邀請馬學嘉博士前往成大社區場域與學校課堂，互相觀摩並進行意見交換。馬學嘉博士停留臺南期間，前往臺南市國平社區參訪活躍老化的農場經營與社區廚房，也前往 Oh Old！青銀實驗店，享用長輩掌廚的食宴室。參訪最後階段，馬學嘉博士回到成大建築所課堂上，分享他在高齡生活的研究與經驗，讓建築所學生除了規劃設計的專業之外，認識更多貼近高齡者、認識高齡者的不同途徑。



圖 4.3-2：計畫團隊與兀蘭關懷樂齡活動中心的觀摩與互動

4.4 國際交流系列活動

成大除了以校務支持本校 USR 計畫團隊，鼓勵深耕在地經營與專業培育人才外，致力國際交流，舉辦各式研討會與工作坊。此外，本校也積極建立國際網絡，與各大學及相關單位交流，建立合作網絡，以世界廣域角度審慎觀看國際社會實踐議題，活化新觀點，連結臺灣與世界。

2022 年亞太社會創新高峰會由成大承辦其中兩場專場，「農牧共好」計畫團隊與日本龍谷大學北川秀樹教授合辦「成功大學 SDGs 亞際論壇：以低碳及資源循環為中心之東亞環境暨 SDGs 研討會」。



圖 4.4-1(左)：成功大學 SDGs 亞際論壇：以低碳及資源循環為中心之東亞環境暨 SDGs 研討會
圖 4.4-2(右)：SIG 國際交流系列活動「大學社會責任對超高齡社會與社區發展之可能性」

「相伴 2026」計畫國際合作夥伴

- 「相伴 2026」計畫團隊以 SDGs 議題「良好健康與福祉」，與日本千葉大學共同推動國際議題研究或場域實踐，參與跨國培力工作坊或論壇，於 2022 年 10 月舉辦 SIG 國際交流系列活動「大學社會責任對超高齡社會與社區發展之可能性」。
- 「相伴 2026」計畫團隊不斷開拓國際合作夥伴，除千葉大學外，也與東京大學高齡社會總合研究機構、京都「地域公共人材開發機構」及龍谷大學等進行學術交流，期待未來與日本各大學能有更多社會實踐研究之互動。

05

CHAPTER



永續力

自 2016 年起，成大正式將聯合國發布之「2030 年永續發展目標」納入校務發展重要方針，以五大策略進行本校永續發展計畫：以人為本促進福祉、共融設計永續環境、創新突破加速成長、尊重多元促進和平，以及跨域整合繁榮發展，本校相互整合接軌大學、場域與國際交流的能量、資源與努力之成效，校務永續規劃，支持地方人才培育，加速產業創新，同時也進行各項國際連結，形塑成功大學對於當代大學角色的自我定義，對社會責任的清楚認定以及強化本校國際影響力。

5.1 USR 計畫中長期效益評估機制

本校以人文社會科學中心作為各 USR 計畫團隊的校內資料整合，以及對外連結社會實踐場域互動的整合平臺。因應中長期效益評估需求，以 CIPP 評鑑模式作為架構設計，成立「大學社會責任實踐計畫中長期效益評估委員會」。由陳玉女副校長擔任召集人，帶領人社中心主任，肩負社會創新 USR 資源中心任務，「相伴 2026」計畫主持人負責 USR 計畫中長期效益評估，連結本校教務處、研發處等單位參與，並由副校長協調各 USR 計畫進行中長期效益評估，如下圖所示。CIPP 提供了形成性及總結性取向的評鑑面向，以利計畫管理、修正，及評估 USR 政策執行效益。

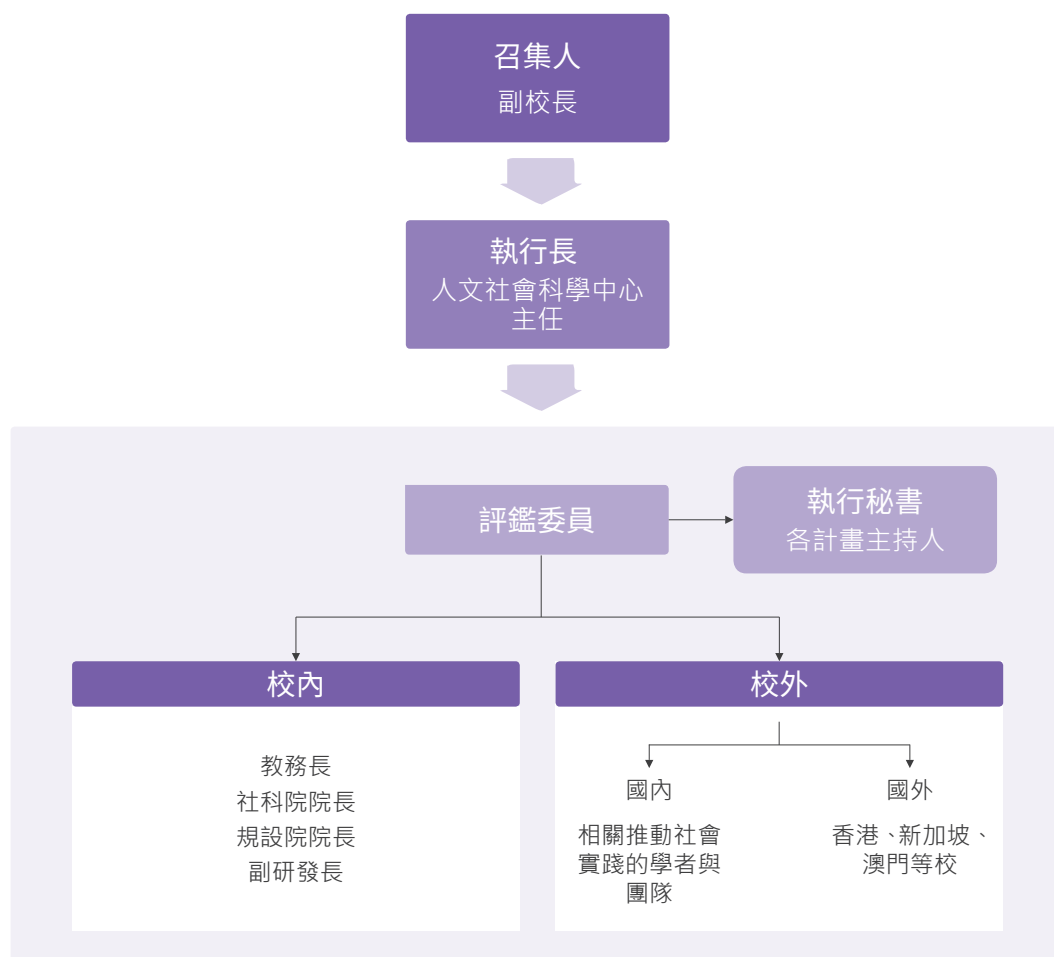


圖 5.1-1：成功大學社會責任實踐計畫中長期效益評估委員會

一、評估範圍、評估面向指標、評估方法

成大 USR 依據 CIPP 的四個評鑑面向：

- 目標確立的正確性：確認研究 / 服務對象的優點與弱項，並提供改進方向。幫助計畫人員整合目標情境的優勢、劣勢與背景脈絡，定義出其需求、問題、資產與機會。
- 投入時間、人力及物力的規劃性：為所欲實踐的方案設計行動方針，確定資源運用方式以達成目標，以設計最佳的整合策略與行動計畫。
- 過程進展的掌握性：為監督計畫的執行，幫助了解方案的進度與原訂計畫的相符程度與資源運用的效率，並提供指引，於必要時修正計畫。
- 成果效益：為反應計畫的成果，用以測量、解釋及判斷方案的成就，如各計畫自訂的 KPI。

二、中長期效益之各面相評估

本校整合各 USR 計畫中長程評估面向，納入 CIPP 評鑑方式，提出以下之中長期效益評估：

- 校務治理方面，包含校務資源、永續規劃、課程設計、財務支持。
- 人才培育方面，包含培育機制、地方人才培育、學生就業競爭力。
- 永續合作方面，包含合作單位、問題解決、產業創新與場域服務。
- 國際連結方面，包含國際移動人才培育、國際影響力、國際交流、國際夥伴。

成大社會責任實踐計畫中長期效益評估委員會期許利用 CIPP 的四項評鑑階段所獲取的資訊，幫助指引 USR 計畫方案或改進計畫以發展形成性評鑑，並提供相關解釋以得出中長期效益之總結性評鑑。

5.2 USR 永續發展模式

成大 USR 計畫以大學知識力驅動城市各面向之發展，以教學革新結合社會實踐，整合區域資源協助城鄉發展，推動大學與城市協力創新的模式，進一步促成學生的在地認同與在地創業，將所學的專業知識應用於身處的城鄉場域，深耕在地放眼國際，貢獻全球永續發展的力量。

5.2.1 / 校務治理

一、校務資源： 學校支持 USR Hub 運作之具體制度、措施及永續推動模式

本校責成人文社會科學中心成立「社會創新型 USR 資源中心」（以下簡稱 USR 資源中心或本中心）擔綱 USR 計畫推動平臺，由副校長擔任召集人，作為整體校務橫向連結主導層級。本中心定期召開跨計畫橫向會議，整合校內處室、院系與國內其它政府部會或在地組織資源，進行場域型教學研究之發展與深化，發展跨領域課程與實作行動，協調計畫場域合作與交流，讓全校師生更了解 USR 計畫內涵與成果。USR 資源中心業務包括成果報告書之編輯、USR 推動中心訪視及執行 USR 中長期效益評估，定期檢視各計畫或場域執行成效，進行管理、修正以及評估執行力。

• 實踐型教學知識（E-PCK）整合平臺：

本平臺依社會實踐議題成立「議題型教師社群」連結校內外專業教師；於地方端與在地社區組織、區公所、商店或學校形成「區域型教師社群」。藉由組織運作與在地實踐工作室協調整合，開發在地需求的實踐型課程，培育校內學生與在地人才。

- a. 在地實踐教學模組開發：運用 College X 的通識總整課程模式，發展跨領域、跨計畫合作課程模組，並結合 15+3 的課務制度，發展不同領域課程的整合模式。
- b. 在地人才培育與連結：在地人才可成為協助教學的業師，然而亦需專業培育，以紮實發揮及累積各項專業資源的在地實踐能量，整合專業資源進入在地的強勁力量。

- **大學與城市協作平臺：**

本校 USR 計畫與在地團體建立夥伴關係，鼓勵學生參與社會實踐工作，持續連結臺南市政府社造計畫資源，輔導學生與社區場域合作。期望打破學科界線，讓學生能在社區場域實際與土地產生連結，持續發展實踐型人才培育課群。

- a. 臺南社區營造家族平臺：連結、活用臺南市政府社區營造 8 個家族區域平臺，提供區域內參與社造的區公所、社區、NPO 與該區域相關的 USR 大學對話交流的機會。
- b. 成大 / 南市城市發展合作平臺：本校與臺南市政府進行多次 USR 相關議題的合作討論，定期針對城市相關議題（含 USR 相關議題）進行討論，成大不僅作為城市智庫，也作為城市共同發展夥伴。

二、永續規劃： 計畫主題及執行團隊之篩選、育成輔導及進退場機制

成大鼓勵 USR 相關教師申請教育部教學實踐研究計畫 USR 類計畫，透過「社會創新型 USR 資源中心」整合與協調各計畫，促成跨專業領域教學進入場域實作的可能性。

計畫執行過程，由 USR 中長期效益評估委員會檢視各團隊年度執行成效，通過評估者，次年可持續執行計畫。如團隊執行效果不佳或執行困難者，由委員會決議輔導團隊或取消經費補助。相關育成輔導機制包含：

- **實踐型課程經費補助：**

鼓勵開設實踐型課程，以教育部相關計畫（深耕計畫、USR 計畫等）經費支持實踐型課程開設。

- **提升實踐型教師成長：**

開設場域經營輔導工作坊、實踐型教學工作坊，及執行社會責任相關之議題工作坊，並邀請計畫經營成功之團隊教師分享經驗。

- **專家效益評估建議：**

邀請校內外具評鑑專業教師，針對效益評估結果，給予計畫執行面向之調整與改良建議。

三、課程設計： 支持計畫萌芽之教學創新推動機制與教師社群營造

成大近年不斷創新教學方案，引導各學院教師在設計課程時融入 5 大教學方針，包含：由 College X 協同教務處推行的「15+3 跨領域實作課程」、回應地方產業、社群與自然生態的「大學社會責任 (USR)」實踐課程、鍛鍊綜合敘事、多元想像及問題解決能力的「敘事力」課程、認列跨領域內涵為通識教育學分的「總整課程」，以及引導老師課程設計的「教學實踐」計畫等。集結成大近年來累積的成果，以線上論壇、展覽及「夜空下與高中師生有約」等方式分享。

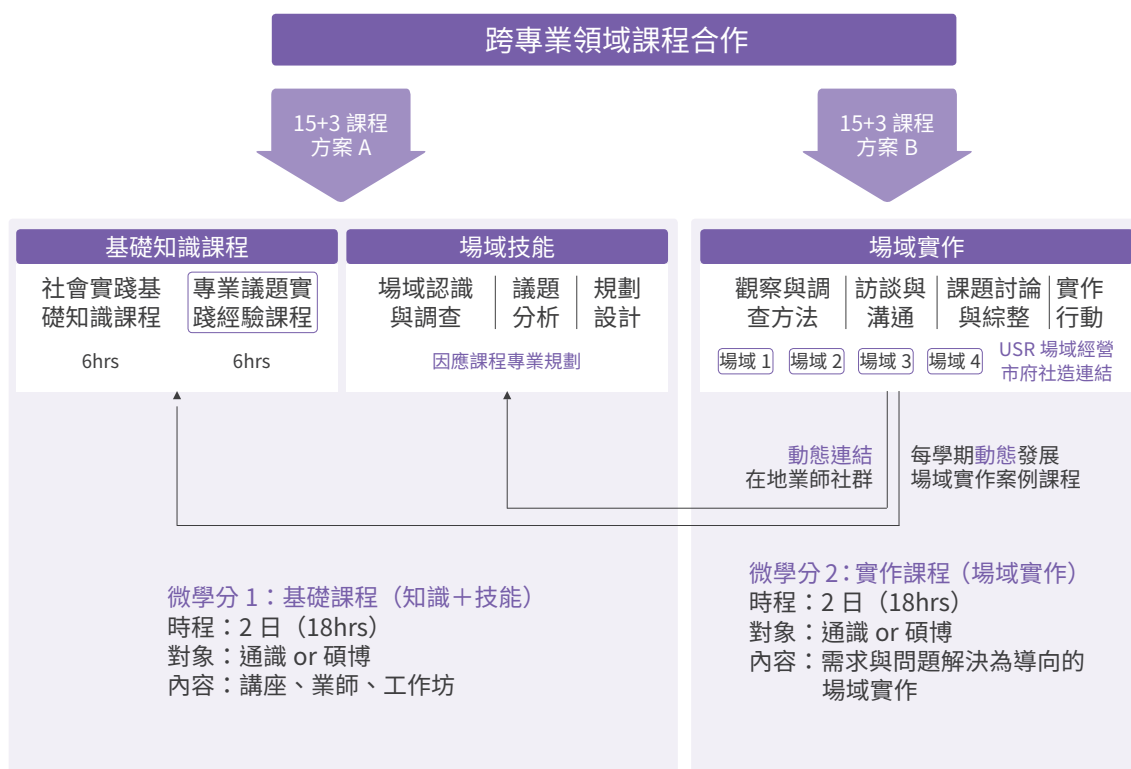


圖 5.2-1：USR 社會實踐課程結合跨專業領域的發展構想圖

本校 USR 嘗試發展場域的「基礎知識」、「場域技能」、「場域實作」等不同的微學分課程模組，結合本校「15+3」與「College X」教學制度，期待建構大學專業教育與地方社會實踐連結的課程模式。

四、財務支持：(不含 USR 個案計畫之經費) 實際經費與資源挹注情形及未來承諾

- 第二期 USR Hub 本校投入的實際經費及資源：
 - a. 本校提撥深耕計畫經費合計 450 萬元。
 - b. 教師參與 USR 計畫共計 47 名，約占全校教員人數 9%。
 - c. 學生參與 USR 計畫工作推動、場域經營、修課，每學年度約 1640 人次，約占全校學生數 7%。
 - d. 地方人士參與 USR 計畫，約 4298 人次。
- 承諾未來投入：
 - a. 本校 USR Hub 將提撥補助款 450 萬元予 Hub 計畫團隊，並搭配本校實踐型教學研究補助計畫支持其餘對社會實踐教學研究有興趣的課程與研究。
 - b. 預計 112 年度 (2023 年)，教師參與 USR 計畫人數達 60 名，約占全校教員人數 10%。
 - c. 學生參與 USR 計畫工作推動、場域經營、修課，每學年度預計 2000 人，佔占全校學生數 10%。
 - d. 預計 112 年度 (2023 年)，地方人士參與 USR 工作推動、場域經營、課程開發及講授等達約 5,000 人次。

5.2.2 / 人才培育

一、培育機制：社會實踐課程

本校結合 College X「通識總整課程」，提供社會實踐型課程所需的多元彈性，學生可自由選擇符合學習目標與未來實踐的相關議題，豐富跨領域的知識能力。結合「15+3」微學分設計，活絡課程選修，強化知識實踐，鼓勵學生跨域修課並建立專業課程進入社會實踐場域的連結模式。本學期開設的「在社區中學習」即為 USR 跨計畫課程，提供教學研究專業與場域實作議題，讓修課學生多元了解社區場域與社會實踐的多元樣貌。本課程以計畫導向、社區導向的教學模式，由 9 位分別來自成大各系所的教師授課，結合專業學識與跨界應用能力，提升大學生對公共議題的覺察。



圖 5.2-2：跨 USR 計畫通識課程「進入社區」課程師生合照

二、地方人才培育：創新課程

「踏溯臺南」為本校創新之課程，首創以戶外實地踏查做為授課主軸模式，課程結合通識教育核心理念，規劃多條主題路線，追溯臺南獨特的地理環境與歷史文化、生態環境以及產業發展。本課程連結教學與社會脈動，與當代臺南都市發展對話與勾勒願景，期許學生在專業知識之餘，藉由修習課程，跨域整合社會實踐力，進入社區，發揮在地關懷，創造社會價值與實踐社會責任。踏溯臺南課程 2021 年榮獲第一屆 TSAA 臺灣永續行動獎銅牌獎，2022 年入選「資誠永續影響力獎」。



圖 5.2-3：踏溯臺南課程帶領學生了解臺南文化歷史脈絡



圖 5.2-4：踏溯臺南團隊走出課堂，帶領學生實地探索在地

三、學生就業競爭力

- 藉由分區經營與在地實踐工作站運作，建構支持正向生活的微社群，成為大學人才培育在地實踐助力，發展微社群作為新工作型態相關育才之機制，支持計畫人員持續留在場域創業。
- 「相伴 2026」計畫協助臺南市北區區公所爭取地方創生計畫補助，包括北區振興里培力就業方案、美國學校舊址城鎮之心計畫、創新整合型服務據點等，總補助經費約 7,000 多萬元。
- 官田區、六甲區的駐點助理及學生主動為地方爭取「臺南市社區營造計畫」資源，並於 2021 年通過 4 項社造計畫，合計近 60 萬元補助資源。

5.2.3 / 永續合作

成大 USR 按照各計畫場域之特色，於實踐場域採「分區經營」及「地方駐點」模式，建立在地場域連結合作，形成大學 / 地方永續性共生模式。依區域特質，布局場域分區經營，在主要場域設立「USR 在地實踐工作室」作為地方駐點，成為永續經營重要基地。本校深化社會創新試驗，發展各領域教師社群，進行產、官、學、民跨部門與跨領域對話，促成在地行動，支持實踐型教學並落實場域議題的創新實踐。除建立學校與外部資源鏈結的機制外，亦積極與臺南市建立共好共創的平臺。

一、合作單位

本校 USR 計畫合作單位遍及臺南市 17 個行政區 (將近臺南市一半的行政區域) ，本年度亦將社會實踐觸角延伸至屏東縣竹田鄉西勢村，關心社區照護與高齡社會之議題。本校 USR 第二期計畫估計共約 3,711 位在地參與者，包括 13 所合作學校、42 個社區場域、8 個企業、80 位農民、與其他在地創業的青年夥伴。

二、問題解決

透過大學建構跨領域協作網絡，將過往各計畫單打獨鬥之狀況，轉變為與社區共學共做，共同面對與解決以下社會實踐課題：

- 高齡社會：重視高齡者經濟安全議題，自在融入社會，青銀共創及促進中老年人心理及靈性的健康。
- 友善農業：農民賦能，建立臺灣在地農村循環互利模式，透過優化各式行政程序，回應友善農業議題。
- 循環經濟：適當科技，建構因地制宜之循環經濟，「永續發展、零浪費，與環境資源共生」為循環經濟的致力的目標。
- 科技民主：「科技研發內涵公共化、科技技術等產業結構民主化」的概念，發展場域共學共作模式、科技民主化，達到全民共享的願景。
- 永續城鄉營造：城帶動師生正向思考，藉由活用大學之專業能力，實際操作協助社區進行規劃，創造場域活化。

三、產業創新與場域服務

城市快速發展、先天地理環境限制，或因時空變遷造成產業老舊，皆是成大USR計畫場域面臨之課題，USR各計畫團隊貢獻專業知識，協助建立產業網絡，輔導升級與技術移轉，致力於場域產業創新，不致被時代遺忘或棄置。除知識傳授外，成大也相當注重專業人才與校外場域連結，透過實踐場域的分區經營，藉由計畫團隊與在地社群組織合作，建構與地方共同發展模式。

- 「農牧共好」促進友善農業縣市共學：
 - a. 「農牧共好」建構跨縣市友善農業共學網，學員人數從2021年迄今已近2000人次。25個共學群組中，更有12個依作物類型的全國性跨領域共學社群群組。
 - b. 「農牧共好計畫」與農委會及中央畜牧場合作，以創新藻菌廢水處理技術，協助畜牧場解決廢水問題。此外，計畫團隊亦協助建置2000噸藻菌畜牧廢水處理模場，協助範圍擴及臺南及屏東共17座小型畜牧場。
 - c. 「農牧共好」計畫在臺南、嘉義、屏東等地，成立「農業微生物光合菌教育發展協會」，並與大武山文教基金會及食品工業研究所合作，在臺灣各縣市共開設「光合菌相關課程」68個班次，學員高達3677人次。

- 「微生物科技計畫」協助產業升級：
 - a. 「微生物科技計畫」將關鍵技術移轉，在東山區，以坡地農業與場域六級化為主軸，測試多元微生物發酵法。安定地區與農民共同提升產業六級化。此外，團隊也與場域在地公司合作，落實二級產業，協助雙盲檢驗及建立完整產銷機制並協助分析產業可行性及潛在困難。
 - b. 「微生物科技導入計畫」由成大校方協助團隊與臺南市政府簽署合作備忘，獲得蘭花科學園區9間實驗室使用權。

- 惡地產業永續發展：

「惡地協作計畫」計畫團隊藉由盤點臺南、高雄惡地竹林資源，強化竹構結構設計及測試，並與在地產業組織權益關係人共同協作，鞏固南部竹產業永續發展。

- 微社群相伴社區成長：

「相伴 2026 計畫」目前已建構 13 個「微社群」建構場域社會實踐（微社群場域仍陸續增加中），至今影響臺南 5 個行政區、9 個里或社區，如中西區南美里、北區振興里、中樓里、官田區曾文社區大學等。



圖 5.2-5：「相伴 2026 計畫」場域實踐：林鳳文資微社群

5.2.4 / 國際連結

成大 USR 計畫不僅關注在地，也透過國際連結，思考全球重大議題，探討全球脈絡下國際社會變遷與未來展望。發展學生為具備國際競爭力之人才，亦是本校國際化的核心價值，放眼國際，回應臺灣在地需求，透過區域整合治理，帶動臺灣產業發展，協助社會經濟轉型與升級，串聯臺灣與世界，使成大之大學社會責任更具國際影響力。

一、國際移動人才培育

- 成大 USR 計畫協助輔導及鼓勵參與計畫之專兼任人員持續深造，目前已有數位兼任助理與碩士畢業後進入本校博士班就讀，並持續參與 USR 計畫。其中一位專任研究人員，以 USR 計畫所發展出的研究內容，成功申請並前往美國芝加哥大學碩士班就讀。

- 成大護理系從 2012 年開始設立國際碩博班培育高階護理專業人才，依據南向國家的健康照護議題與需求設計課程，主題涵蓋護理知識發展、護理專業探究、健康照護領導與政策等。國際學生歸國後成為該國種子師資，以在本校護理系修習之專業知識，領導規劃母國公衛教育。2018 年，印尼蘇拉威西島大地震並引發海嘯，護理系友主動串連，發起災難救護和賑災活動；2019 年，新冠肺炎爆發，全球系友更彼此通報資訊，分享第一線疫情和照護資訊。

二、國際影響力

2019 年，本校護理系成立「亞太護理教育聯盟」(APANE)，做為東南亞地區的護理學術交流平臺，透過數位遠距直播教室，邀請各國學者專家分享護理知識，串連全球超過 6000 名護理人員。



圖 5.2-6：「亞太護理教育聯盟」(APANE) 揭牌儀式

三、國際交流

成大 USR 團隊積極投入臺日大學聯盟相關活動，促進高校社會實踐經驗交流，實現區域振興，亦將教研與「社會創新」實踐工作相結合。為落實臺、日兩國大學在研究、項目設計和運營經驗等方面學術和實踐交流，笹川和平財團海洋政策研究所 (OPRI) 和臺日聯盟 (TJA) 將展開專書出版計畫。徵文主題為城市發展與城鄉發展落差等社會觀察、評論與解決之道。探討議題涵蓋農村、藍色經濟、海洋保育、地方產業發展、社區建設等。透過徵文，臺日大學聯盟提供對話交流、討論相關研究成果和實踐經驗之平臺。

此次專書計畫，將由臺日大學聯盟成員共同參與，徵文通過之論文，透過嚴格專業審查，預計由 Springer-Nature 等知名學術出版社，以開放取用 (Open Access) 模式出版，身為臺日大學聯盟一員，成大也將共同參與專書撰寫編輯，為日後出版之學術專書貢獻國際影響力。未來，成大 USR 將更積極參與臺日大學聯盟，展開更多社會實踐領域的國際對話，持續推動國際區域連結，活絡國際學術交流，提供成大社會實踐在地場域經驗，期待為日後各大學社會實踐計畫，拓殖更穩健精進的國際合作關係。

成大 USR 團隊未來將持續與新躍社科大學的服務學習課程進行合作，讓學生除了實踐專業知識外，也落實社會關懷與社會責任。藉由與兀蘭關懷樂齡活動中心的觀摩與互動，了解新加坡對於高齡者扶助的經驗及策略，建立兩校交流互動平臺，也希望以新躍社科大學為起點，拋磚引玉，與新加坡更多大學，建立高齡者相關議題之跨國研究。



圖 5.2-7：成大 USR 團隊希望未來能與新加坡學術與民間機構，建立更多高齡議題交流平臺

四、國際夥伴

- 「相伴 2026」計畫國際合作夥伴：
 - a. 「相伴 2026」計畫團隊以 SDGs 議題「良好健康與福祉」，與日本千葉大學共同推動國際議題研究或場域實踐，參與跨國培力工作坊或論壇，於 2022 年 10 月舉辦 SIG 國際交流系列活動「大學社會責任對超高齡社會與社區發展之可能性」。團隊也與千葉大學持續合作，開設跨域跨國之社會實踐課程。
 - b. 「相伴 2026」計畫團隊不斷開拓國際合作夥伴，除千葉大學外，也與東京大學高齡社會總合研究機構、京都「地域公共人材開發機構」及龍谷大學等進行學術交流，期待未來與日本各大學能有更多社會實踐研究之互動。

- 「惡地協作」計畫國際合作夥伴：
 - a. 「惡地協作」計畫與北卡羅來納大學教堂山分校進行國際文化路徑案例分享，2021 年舉辦實體討論交流，因疫情之故，2022 年於線上舉辦交流研討會。
 - b. 計畫團隊與英國利物浦大學進行偏鄉地區發展議題與政策合作，並於 2023 年 1 月舉辦線上交流分享會。

- 「聆聽長短樹的呼吸」計畫國際合作夥伴：
 - a. 「聆聽長短樹的呼吸」與德國達姆施塔特工業大學舉辦線上國際工作坊。
 - b. 計畫團隊與日本的畿央大學線上分享社區營造經驗，未來也將規劃國際工作坊。
 - c. 計畫團隊與日本的畿央大學線上分享社區營造經驗，未來也將規劃國際工作坊。

- 其他 USR 相關國際交流：
 - a. 臺南 400 年計畫與亞蔬 - 世界蔬菜中心合作，共同開設多種國際化自然農法與產業永續的課程，並與日本的國家基因體研究中心 (NIG)、富士通公司和九州大學、琦玉大學等進行合作。
 - b. 印尼農業大學與成大生命科學系簽訂 MOU，將針對農業場域實作進行雙方合作。

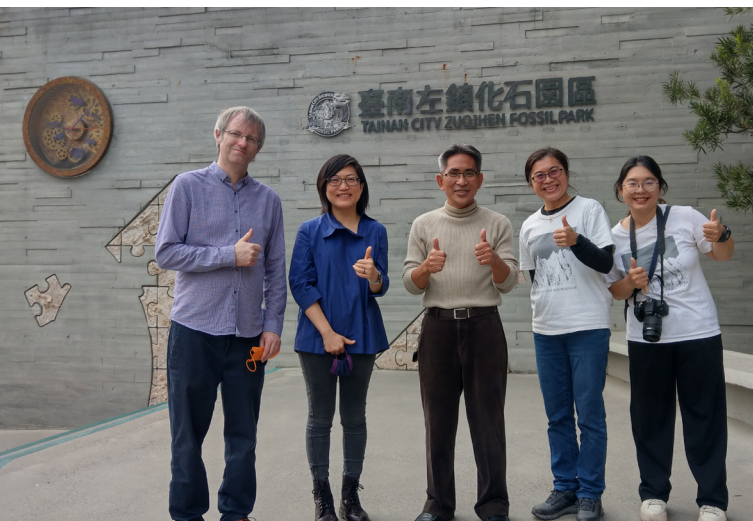


圖 5.2-8(左)：「惡地協作」團隊協同利物浦大學教授參訪光榮國小與左鎮化石園區館校合一案例，針對偏鄉地區策略進行未來合作討論

圖 5.2-9(右)：「惡地協作」團隊協同利物浦大學教授參訪左鎮國中特色專案課程，針對偏鄉地區策略進行未來合作討論





結語



合心同炬
歷久如一

藏行顯光·成就共好

「大學之道，在明明德，在親民，在止於至善」。國立成功大學以弘揚學術，育成專業人才為己任，以學術行動力關懷社會，求變創新，整合校內跨領域跨學門師資，投入社會實踐教學與研究計畫，肩負起大學應有之社會責任，弘揚本校「藏行顯光、成就共好」之核心價值。

近幾年來，臺灣社會因高齡化、少子化與城鄉差距，面臨高度挑戰之社會議題，如人口老化與照護，快速都市化導致人口外流，城鄉發展失衡，嘉南平原一帶生態變遷對農業和居民的危害，產業轉型，先天地理環境造成發展困境，偏鄉孩童餐食品質良莠不齊，中央廚房的建置刻不容緩與婦女團體及相關性別議題的整合與重視等。因此，2022年成功大學USR各項特色計畫，以教學革新結合社會實踐力，推動大學與城市協力，共創合作新模式，攜手向前。成大USR特色計畫以聯合國永續發展指標（SDGs）為主軸，以「永續城鄉營造」、「高齡社會」、「循環經濟」、「友善農業」、「科技民主」等五大議題作為社會實踐構面，主實踐場域遍及臺南17個行政區，也向外擴展至臺灣其他縣市，積極與社區場域共探轉變之道，期待大學高等教育結合地方共學、共做與共好。

本校大學社會責任階段性成果斐然，各特色計畫與在地組織獲得諸多肯定與獎勵，在全國各USR計畫大學出類拔萃，頭角崢嶸。本校USR計畫不僅注重執行效益，更強調師生於社會實踐過程中，與社區場域的共同成長。各USR計畫在所屬場域，如左鎮、官田、東山、全臺偏鄉國小或是其他縣市等，皆致力場域賦能培力與累積能量，勾勒在地永續經營的未來。

2022年，成功大學邁向創校第九十一年，以「合心同炬，歷久如一」之核心價值，懷抱入世學術人之使命感，窮理致知，與地方、社區，及城市牽手成行，彼此共榮，發揮成大人點燈，微光成炬的力量，期許深耕大學社會責任有成，凝聚社會向心力，共構永續發展的美好未來。

深耕有成



國立成功大學2022年大學社會責任報告書
2022 NCKU University Social Responsibility Annual Report

編 著 | 國立成功大學人文社會科學中心

出 版 | 國立成功大學人文社會科學中心

地 址 | 臺南市東區大學路 1 號

電 話 | 06-2757575

出版日期 | 2023 年 3 月初版

國家圖書館出版品預行編目 (CIP) 資料

深耕有成：國立成功大學 2022 年大學社會責任報告書 = 2022 NCKU University social responsibility annual report/ 國立成功大學人文社會科學中心編. -- 初版. -- 臺南市：國立成功大學人文社會科學中心，2023.03

76 面；29.7X21 公分

ISBN 978-626-7227-08-4(平裝)

1.CST: 國立成功大學

525.833/127 112004236