

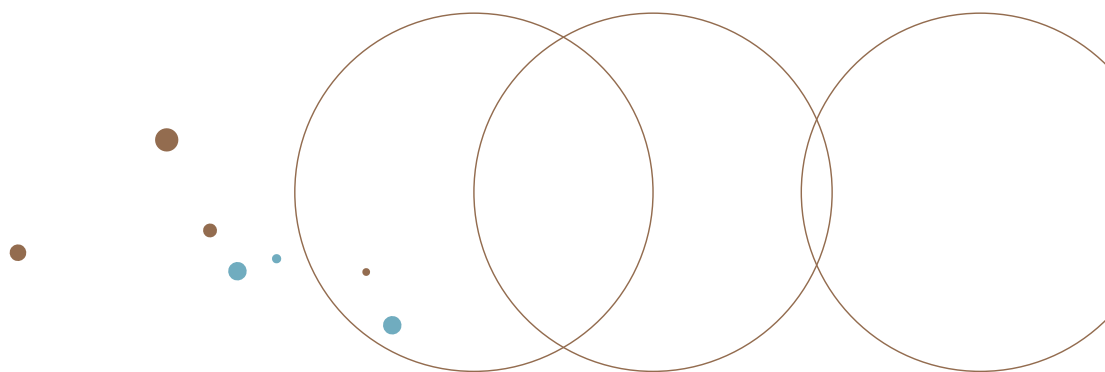
2024 UNIVERSITY SOCIAL RESPONSIBILITY

Annual Report



	校長的話	1
	前言	3
Chapter 1	大學社會責任(USR)藍圖	5
Chapter 2	社會實踐力	9
	社會責任推動的階段成果	10
	社會實踐的五大議題	31
	深耕在地的肯定與獎勵	43
Chapter 3	教育力	49
	校務支持	49
	校園深化活動與社會實踐教學模組	56
	教學肯定與獎勵	59





Chapter 4	國際鏈結力	61
	臺日大學地方連結與社會實踐聯盟	61
	以場域實踐為基礎的國際連結與交流	65
	以技術探討為重心的國際連結與交流	70
	以合作共好為開展的國際連結與交流	72
Chapter 5	永續發展力	74
	推動永續的機制	74
	USR中長期效益評估	77
Epilogue	結語	83

校 長 的 話

國立成功大學攜手教育部推動大學社會責任 (University Social Responsibility, USR) 已有九年時光。我們取之於府城，也持續透過學術研究與實踐，將知識化為改變的力量，迎向社會的多元挑戰與需求，讓每一分耕耘，都成為照亮未來的希望之光。

面對快速變遷的時代，成功大學始終秉持「頭冷、胸寬、腳敏」的精神，植根臺南，以知識為橋樑，串聯城市與學術，探索永續共好的道路。成大起源於理工，隨著時代演進，學術版圖不斷拓展，不僅強化專業知識，更深植人文關懷，以實際行動回饋社會，專注於健康福祉、產業轉型、生態環境等關鍵領域，同時承擔推動永續發展的長遠使命。這份努力使我們在2024年世界大學影響力排名 (Sustainable Development Goals, SDGs) 中，再度榮獲全臺首位，展現成大長年對社會責任的承擔與實踐，也彰顯了學術研究與社會發展緊密結合的價值。

2023年設立全校型「社會創新型USR資源中心」，扮演三個社會實踐關鍵角色。第一是「大學與地方協作共構平台」，透過大學端（校、院、中心）、地方端（產、官、第三部門）互利的方式進行，致力推動無邊界大學。第二是「USR發展智庫」，中心展開橫向會議，提供學校社會責任計畫發展及重點目標，並蒐集校內USR相關成果，建置USR實踐成果資

料庫。第三是「社會責任人才培育」，透過整合校內USR計畫與社會參與式課程，研擬以USR精神為主軸之專長微學程，培養學生社會實踐的核心素養，也推動教師發展社會實踐型課程。

正是這些行動體現了成大的使命——大學的價值不僅止於知識的傳授，更在於培育具備社會關懷與實踐能力的人才，使學術與社會發展相輔相成。

2024年，《遠見》USR大學社會責任獎肯定了成大的努力——「精進學校午餐，點亮偏鄉」計畫與「產官學研大聯盟打造臺灣新護國神山—被動元件產業」獲得「人才共學組」與「產業共創組」的雙首獎肯定；「找樹的人—巨木地圖計畫」及「海洋國家之海洋野生動物保育務實行動與教育推廣」計畫則展現了對環境保護的關注，取得「生態共好組」楷模獎。透過多元面向的社會參與，我們串聯公私部門及各領域的資源，在臺灣各個角落播下共好的種子，也在行動的過程中，逐漸成為令城市光榮「有感」的一所大學。

在成大，我們相信讓世界變得更好，從來不只是一個人的責任。我們以知識連結城鄉、以行動引領創新，在學習與實踐的過程中，每一次攜手、每一次啟程，都是讓社會變得更美好的契機，更是與社會共生共榮的長遠承諾。成大將持續與社會同行，與世界並肩，透過知識與行動，跨越城鄉與國界，成為讓世界臻於至善的一股堅毅力量。

沈孟儒

前言

國立成功大學延續肩負社會責任的使命，聚焦於「攜手城鄉、跨步國際」，在推動城鄉平衡發展與強化國際鏈結上，再次邁出堅實步伐。臺南就像一條鯨魚，從南臺灣的海域啟程，成大領航勇敢游向國際舞臺，讓學術與實踐的能量在更廣闊的世界激盪。成大致力於將研究成果落實於社會實踐，從在地紮根，放眼全球，展現大學對時代與社會的積極回應。

「鯨」亦為「鯤」，正如臺南地名中常見的「鯤」字，象徵著這片土地的深厚文化與歷史底蘊。成大立足於這座富有傳承與創新的城市，以行動表明教育機構並非置身事外，而是社會實踐的重要推手。我們攜手在地夥伴，結合校內外資源，推動「青銀共好」、「城鄉共好」等計畫，涵蓋偏鄉教育、高齡友善社會建構等議題，讓城鄉合作成為彼此支持的良性循環。此外，成大也將目光投向海外，積極拓展與國際夥伴的合作網絡，探討全球共同議題，尋求永續發展的解決之道。

攜手城鄉

在「城鄉場域」方面，成大研究團隊深刻體察臺灣在教育及社會資源分布上的差距，透過赴偏鄉推動科學與語文教育，展現了跨域合作的力量。成大以專業技能與創意激勵學生，以實地參與縮短資源不均，構築更具包容性的教育模式，讓更多孩子得以在成長中實現可能性與希望。

攜手青銀

在「青銀共融」的實踐中，成大以積極促進高齡者與年輕世代之間的互動與支持，構築共好社會。透過USR，我們將高齡者從被動接受幫助的角色轉變為積極貢獻的參與者。透過手作課程、文化活動與跨代合作專案，讓長者分享生命智慧，青年汲取經驗並提供數位技術支持，雙方得以在互動中學習與成長，實現「老有所用，青有所學」的理念。我們堅信，攜手合作才能打造世代相互支撐的友善環境，為高齡化社會探索嶄新的共融模式。

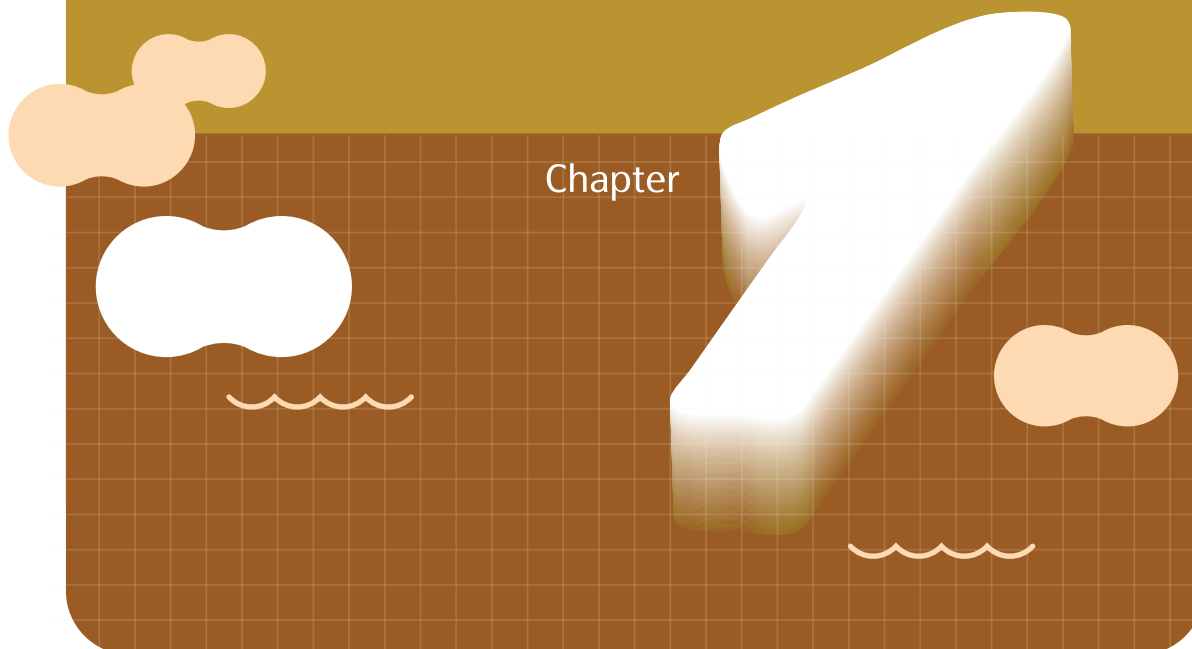
攜手國際

「國際視野」則體現成大的全球化，透過與國外大學簽訂合作備忘錄，我們加強師生國際交流，舉辦以高齡化、健康議題及永續發展為主軸的國際論壇及研討會。此舉不僅深化了不同文化與學術領域間的連結，更為全球面臨的共同挑戰注入臺灣智慧，建立超越國界的友好合作框架。

承繼1931年創校以來的學術底蘊與社會責任承諾，成大白臺南起步，如今不僅立足於南臺灣，更在全國乃至國際間具有舉足輕重的地位。我們深知，作為南臺灣的頂尖大學之一，肩負引領社會發展的角色，需要在變革之中持續調整與前進。面向未來，成大將堅持精進，致力於「創新、永續與共好」，並在世界的舞臺上書寫更多令人矚目的成果。

我們誠摯邀請每一位閱讀這本年報的您，和我們一同見證與參與這趟逐夢之旅，攜手共創更具希望與光明的未來。

大學社會責任（USR）藍圖



成功大學將大學社會責任（University Social Responsibility 以下稱USR）視為推動校務與發展的核心要素，並以聯合國永續發展目標（SDGs）為主軸，培養師生的社會意識與實踐能力，致力於成為推動社會永續發展的重要力量。大學資源源於社會，亦應回饋於社會。成大USR透過融入社會實踐元素的課程與活動，積極參與在地場域的發展，促進場域改造與環境永續，共建美好社會。在實踐中學習，學生得以提升專業與跨領域能力，師生同時深化社會意識，成為兼具學術實力與社會實踐力的行動者。

本校《112-116年中程校務發展計畫》標定本校使命為：

- 強化社會責任與影響力，發展解決公共問題的韌性
- 培養學生解決問題的能力
- 帶動產業發展，協助經濟轉型與升級
- 參與區域整合治理，善盡大學社會責任

以上各項均可看出成大期許學生在校園求學階段就能對社會問題產生共感，並願意以所學回應社會需求與趨勢，進而解決問題，善盡大學社會責任。

本校以「解決問題為核心的跨域教學」、「引導永續發展的卓越研究」、「培育可解決全球議題能力的國際人才」及「促進城市發展與人類福祉的大學社會責任」為教育績效目標，指引著大學社會責任之推動。為此，成大擬定四項策略：

策略一 文化創新 / 學院與E-PCK深度結合 / E-PCK學習型大學

推動及落實學科教學知識E-PCK (Education - Pedagogical Content Knowledge) ，紮實與深化的專業領域課程。

策略二 學習創新 / 教學與研究深度結合 / 教學典範再造

建置研教合一學習環境，強調跨域、實作，培育學生的專業學識及跨界應用能力，養成具國際競爭力人才。

策略三 場域創新 / 成大與城市深度結合 / 無邊界大學

打造成大成為無邊界大學，以大學知識影響力驅動臺南市各面向之發展，建立大學與城市協力創新之模式。

策略四 願景創新 / 成大與人類福祉深度結合 / 入世學術人

聚焦聯合國17項永續發展目標 (SDGs) ，以科技研發及教學創新，培養學生思考及解決全球面臨的重大議題，致力讓全校師生成為具有社會意識與社會實踐力的入世學術人 (engaged academics) 。

學校推動USR之架構

2023年本校於一級行政單位人文社會科學中心 (簡稱人社中心) 之下，設置「社會創新型USR資源中心」(簡稱USR資源中心)，由副校長擔任召集人，人社中心主任擔任執行長，並編制2位專案工作人員。期望透過該中心的建置，規劃與推動全校大學責任的執行方針，並積極落實中長期效益評估、持續進行優化與計畫推動檢討改善，以實踐USR永續發展為目標邁進。

藉由USR資源中心推動落實學科專業知識於USR實踐，促使各學院依聯合國17項永續發展目標 (SDGs) 開設的專業課程，能對接成大對社會永續議題之重視。本校推動USR的架構分為三層：校層級、院層級、系層級，並由USR資源中心整合區域資源及人力，以教育部大學社會責任實踐計畫為主體，拓展學生學習場域及機會，並以大學知識影響力驅動地方文化及產業發展。

- 1.校層級USR：**理念為「智慧大學城→智慧城市→人類未來美好生活」，透過推動及落實E-PCK學科教學知識實踐平臺，跨域整合多元專業領域，建立議題導向教師社群。
- 2.院層級USR：**各學院依SDGs為主題，深化專業領域，突顯成大USR在各學術領域紮實科研基礎。
- 3.系層級USR：**各學系依SDGs為主題，開設SDGs課程。

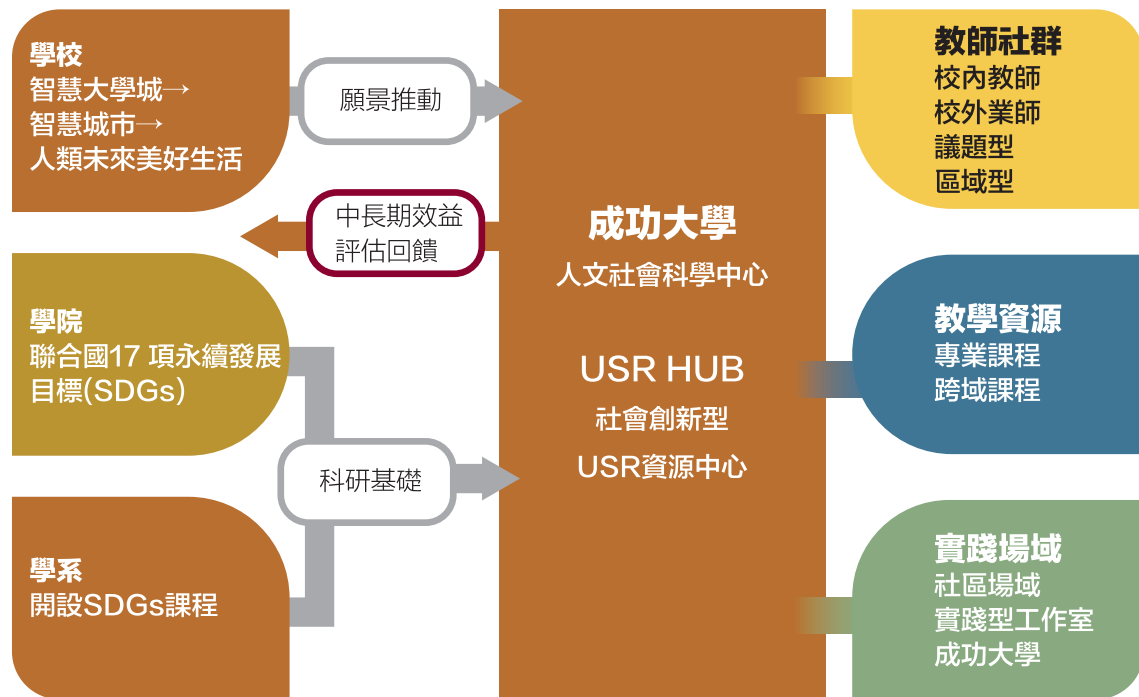


圖1-1：國立成功大學USR推動架構。

USR教育體系－實踐型教學知識（E-PCK）整合平台

成大USR計畫建構「實踐型教學知識（E-PCK, Education - Pedagogical Content Knowledge）整合平台」，並由USR資源中心推動，協助成大進行社會實踐教師之專業成長、教師社群之促進、課程發展之討論，以及社會實踐型人才培養的核心系統，增進教師對跨域與實踐型教學的理解與重視，強化教師結合研究成果提升USR教學量能，協助、引導與支援學校師生進入在地場域進行實踐型教學與行動。

E-PCK平臺依社會實踐議題成立「議題型教師社群」連結校內外專業教師；於地方端與在地社區組織、區公所、商店或學校形成「區域型教師社群」。藉由組織運作與在地實踐工作室協調整合，開發在地需求的實踐型課程，培育校內學生與在地人才。成大USR持續經營與發展10個社會實踐教師社群，含實踐型教學、高齡議題、地方建築環境再生、文化景觀發展與聚落再生、農塘保育與溼地農業發展、友善耕種與區域供餐、社會價值營造與創意產業發展、意義幸福發展、農業廢棄物循環再利用、惡地關懷。

成大社會實踐的五大議題

2023年初，成大USR資源中心根據過往USR計畫的實踐經驗，及當代社會發展的現況提出進階的問題意識，形成五項社會實踐議題包含：知識技術轉譯、文化底蘊再創、社會永續智庫、跨世代新人才和共榮友善環境。

知識技術轉譯	整合經驗技術，轉換成知識系統。
文化底蘊再創	活化與保存傳統特色產業，文化扎根。
社會永續智庫	發現具前瞻性的問題並提供策略。
跨世代新人才	培育人才、建立、連結在地共學共創網絡。
共融友善環境	永續城鄉，營造共好生活環境。



圖1-2：實踐型教學知識（E-PCK）整合平台。

本年度無論是USR資源中心四項計畫，或校內其他USR計畫，其計畫目標與所對應SDGs目標，皆與本校所推動的USR發展主軸相呼應。在全校師生的努力下，成大持續有系統地推動大學社會責任相關計畫，並於2024年獲得「遠見USR大學社會責任獎」成大奪兩首獎兩楷模獎，連續3年成最大贏家；此外，本校參加「2024 第八屆臺北金鵬微電影展」成大榮獲2項計畫：相伴2026、惡地協作2.0榮獲永續微電影獎。我們希望成大USR師生團隊能持續在各領域深化對社會與環境永續的貢獻與研究，推動南部社區全方位的進步。期盼成大從南臺灣的一束微光開始，逐漸擴散至全國，甚至走向世界，繪出一片燦爛又耀眼的畫卷。

社會實踐力

Chapter

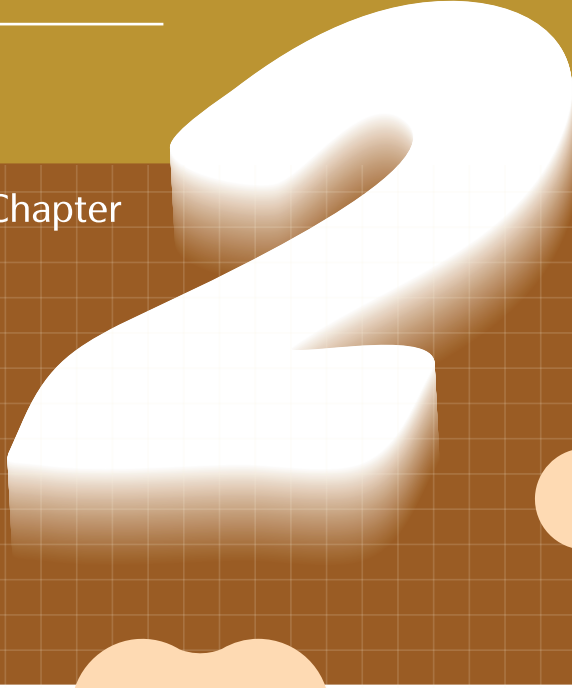


表2-1：成大USR計畫簡介

成大USR計畫		計畫目標
永續發展類 國際合作型計畫	相伴2026 互為主體、互利共好、底蘊再創 知識技術轉譯 文化底蘊再創 社會永續智庫 跨世代新人才 共融友善環境	1.互為主體、互利共好、底蘊再創 2.跨世代參與之高齡正向生活型態 3.產學跨域之超高齡社會工作型態 4.在地為本之跨城鄉關係人口 5.國際PBL，共尋高齡生活新樣貌
永續發展類 特色永續型計畫	臺南400年：從倒風內海到東原山林溪北 傳統特色產業的升級之路－復振與新生 知識技術轉譯 文化底蘊再創 跨世代新人才 共融友善環境	1.大地友善，環境與產業永續 2.工程與生物科技導入生態系復育 3.建構具人文歷史特色的生態觀光產業 4.建構具防災特色的友善農法 5.建構適性及三生共榮永續模式
大學特色類 深耕型計畫	惡地協作2.0：H.E.A.R.T.串起共學、 共做、共感的淺山心生活 知識技術轉譯 文化底蘊再創 社會永續智庫 跨世代新人才 共融友善環境	1.惡地「共學」，厚實區域知識經濟 2.社群「共做」，跨域專業合作 3.城鄉「共感」，永續經營淺山心生活
大學特色類 萌芽型計畫	長短樹下的微風－ 環境療癒場域之建構 知識技術轉譯 文化底蘊再創 跨世代新人才 共融友善環境	1.長短樹成為療癒環境模型示範場域 2.療癒環境促進社會健康與生活福祉 3.提升鄉村產業潛力與經營模式 4.協助鄉村閒置空間之轉用 5.培育創造在地價值之人才

2.1 社會責任推動的階段成果

成大USR致力於以大學的知識力推動城市多元發展，促進教育革新與社會實踐的深度結合。不僅強調學術研究的實踐價值，更積極鏈結區域資源，推動城鄉發展，打造大學與城市協力合作的典範。

在此框架下，成大USR以跨領域協作為核心，串聯校內外專業團隊，針對當地社會需求設計創新解決方案，涵蓋環境永續、產業轉型、文化保存、智慧科技應用等面向。透過實地參與與多元課程設計，學生能在學習過程中深耕地方，累積實務經驗，進而培養在地認同感，提升創新創業能力。

此外，成大USR強調共創與永續發展精神，透過與地方政府、企業、社區組織的合作，促成資源共享與政策對接，強化學術與社會的連結。最終，成大USR不僅期望促進大學社會責任的落實，更希望培育具有全球視野與在地實踐力的人才，將專業知識轉化為具體行動，實踐大學對社會的承諾，為城鄉發展帶來長遠的正向影響。

第三期大學社會責任（USR）實踐計畫

在教育部第三期USR計畫中，成大共展開了四個計畫，如表2-1，依據本校社會實踐的五大核心議題，分別為「知識技術轉譯」、「文化底蘊再創」、「社會永續智庫」、「跨世代新人才」與「共融友善環境」，目標是通過人才培育及社會實踐，實現本校對社會的責任與承諾。在提升學術與研究成果的同時，也以具體的行動，推動社會的進步，並回應社會需求，為社會創造更具影響力的價值。

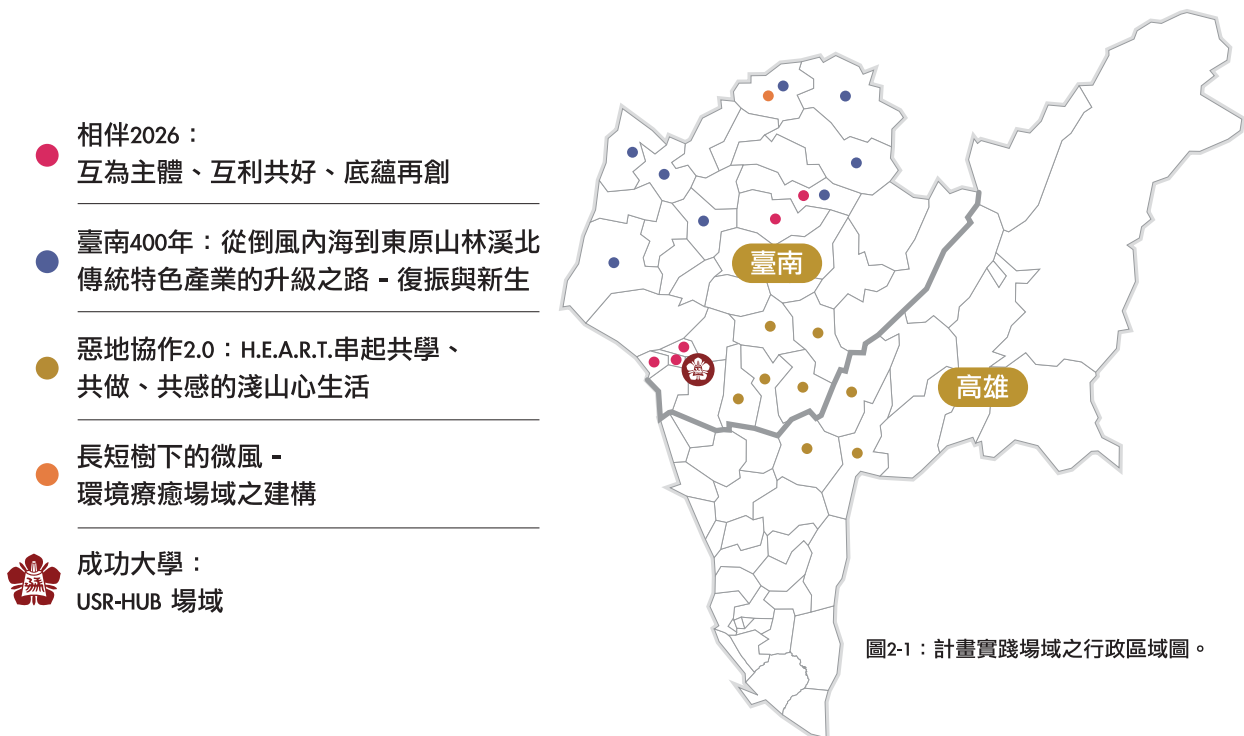
計畫場域	對應SDGs
臺南市（北區、安平區、中西區、官田區、六甲區）	  
臺南市（後壁區、六甲區、東山區、白河區、學甲區、麻豆區、北門區、七股區） 印尼（楠榜區、東爪哇區） 日本（埼玉縣熱海市）	     
臺南市（左鎮區、龍崎區） 高雄市（田寮區、內門區） 鄰近鄉鎮之淺山區域（旗山區、新化區、關廟區）	  
臺南市（後壁區）	  

目前本校在臺南市耕耘的場域遍及17個行政區（見圖2-1），並積極擴展至其他縣市，致力於將成大的社會責任延伸至全臺各地。每一項計畫都以特定的社會需求為基礎，針對地方發展、社會結構、環境保護等問題進行深入探索與實踐。計畫的推動有兩大主要取向：一是依據「空間特質」，以當地的永續發展作為核心目標，二是依據特定的「社會議題」，聚焦於解決當地社會所面臨的挑戰。

以「惡地協作2.0計畫」為例，計畫針對臺南市與高雄市的惡地地形區域，將這些環境劣勢區域納入計畫實踐範圍，並透過地方創生與社會協作，促進這些區域的經濟與環境發展。計畫不僅有助於改善地方的基礎設施，還藉由社會創新與資源整合，提升當地居民的生活品質。該計畫以「空間特質」為依據，著眼於改善惡地的環境，進行有計劃、有步驟的永續發展，逐步將影響力擴展至更多相似區域。

而「相伴2026計畫」則以「社會議題」為出發點，針對臺灣的高齡化問題提出解決方案。該計畫著眼於構建一個跨世代的扶持社會網絡，協助高齡者發展正向健康的生活。計畫整合社區與公部門資源，改善高齡者的生活品質，並鼓勵年輕人與老年人之間的互動與合作，從而實現社會的青銀共融。

除了專注於「空間特質」和「社會議題」，本校也積極探索混合取向的實踐方法。例如「臺南400年計畫」選擇倒風內海區域作為實踐地域，並將友善農法作為實踐目標，促進地方的永續發展。這項計畫融合了「空間」與「議題」，在友善農業的推動下，兼顧環境保護與產業轉型，並透過產官學合作，探索適合地方特色的永續經營模式。計畫強調共榮（生態、生活、生產）的概念，致力於實現經濟發展與環境保護的平衡，為當地帶來長期的正向影響。



相伴2026：互為主體、互利共好、底蘊再創

基本資料

● SDGs指標

SDG 3 健康與福祉：確保及促進各年齡層健康生活與福祉

SDG 8 合適的工作及經濟成長：促進包容且永續的經濟成長，讓每個人都有一份好工作

SDG 11 永續城鄉：建構具包容、安全、韌性及永續特質的城市與鄉村

● 實踐場域

臺南市中西區、安平區、北區、六甲區、官田區

● 計畫團隊

計畫主持人

教育研究所 | 董旭英 教授兼所長

計畫共同主持人

老年學研究所 | 劉立凡 教授

體育健康與休閒研究所 | 林麗娟 教授

場域主責老師：

建築學系 | 陳世明副教授（舊城安平區）

心理健康與諮商輔導組 | 鄭淑惠助理教授（舊城南美里）

建築學系 | 林淑惠兼任助理教授（六甲官田區）

體育健康與休閒研究所 | 林麗娟教授（北區）



圖2-2：健康老化秘訣在於積極與人互動，因此本計畫致力於推動高齡者的在地自主共同生活與環境場域經營之可能性。

主持人的話

相伴2026計畫自2020年開始關心超高齡社會議題，希望透過健全的「社群關係」帶領高齡者邁向第二人生，發展新高齡生活型態。我們試著將高齡者的生活經驗，融入歷史區域再生，從高齡者的生命發展價值，彰顯出地方歷史進程的意義，進而配合社會變遷與新生活模式，創造具厚實文化底蘊的新社區生活文化。在國際連結上，我們與新加坡、日本合作，除了進行實踐型教研跨國交流，推動國際人才培育，也將臺灣面對超高齡議題的實踐方案分享至國際。

計畫簡介

面對超高齡社會，日本老年學評價研究指出「健康老化秘訣在於積極與人互動」，相伴2026計畫團隊教師群從過去參與臺灣健康城市暨高齡友善城市計畫，與高齡議題社區營造的推動經驗，亦深感高齡者生活中共同參與的重要性。藉由臺灣/臺南高齡研究、教學與社會實踐，本計畫在前期(第二期)主要是建構與推動「青銀微社群」，並以「銀色項鍊」的運作帶動「城鄉連攜」，且藉社區研究，掌握高齡者生活的幸福感因子。

在本期(第三期)計畫，團隊進一步以「互為主體」、「互利共好」、「底蘊再創」為目標，延續「超高齡社會發展」的議題內容，並因「臺南400年」之際，引入「歷史區域再生」議題，於具豐富底蘊的城鄉實踐場域，推動高齡者於歷史區域的在地自主共同生活與環境場域經營之可能性。另一方面，2023年因新冠疫情的緩和，加速「USR計畫跨步國際」的展開，帶起豐富多樣的參與經驗。

● 成果介紹

相伴2026計畫的「微社群」概念，是希望跳脫既定的組織型態與範圍，建立由高齡者、學生與駐點助理主導，且有自主動能的微社群，並做為大學教學與在地場域接軌的橋樑，至今已發展出15個具備不同地方特色的微社群，第三期計畫開始，團隊進一步嘗試深化微社群與場域他者之關聯，以促進微社群的永續運作。

同時，團隊期望從「保存」與「再生」的時間軸脈絡角度，思考高齡者於歷史區域的在地自主共同生活與環境場域的經營。團隊藉由高齡者與學生在課程、場域實作、實踐研究的共同學習，以及高齡者在場域活動的參與，從「保存」的角度進行在地歷史底蘊的回溯與反思檢討；並從「再生」的角度，藉由高齡者與學生之間「互為主體」的對話與行動實踐過程，帶動彼此間的「互利共好」，展開臺南歷史區域場域中的「底蘊再創」的可能性。

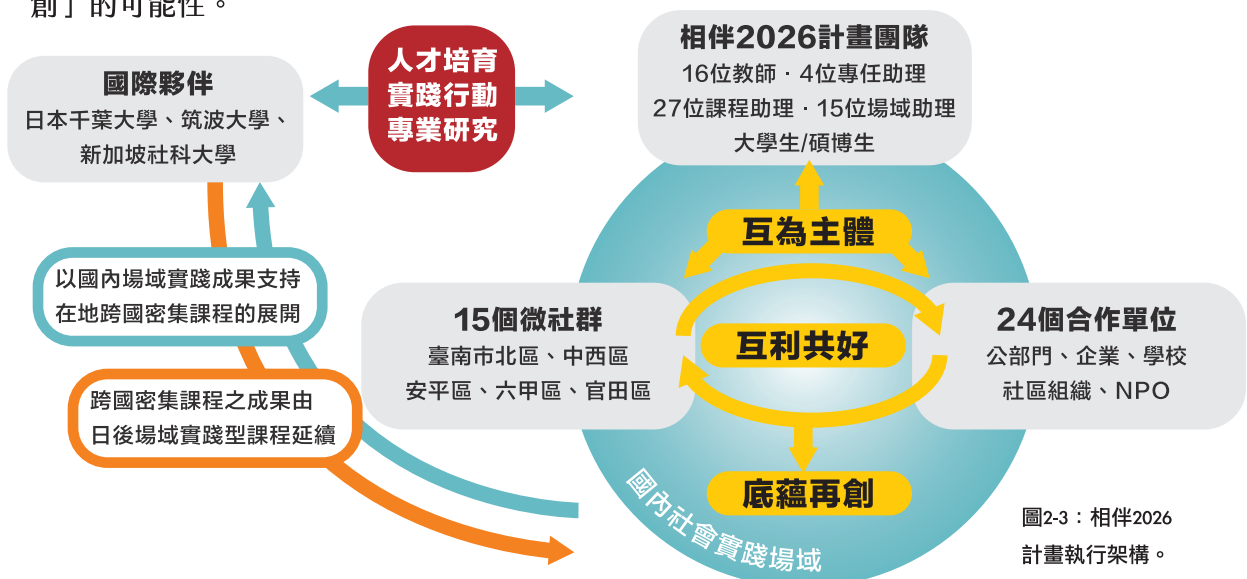


圖2-3：相伴2026計畫執行架構。

一、互為主體—以實踐型課程與研究為核心的跨群體參與機制

相伴2026計畫透過「場域議題導向」的實踐型課程與研究，讓學生進場協助微社群型塑，也建構自我價值，促成下一階段生涯發展；不同領域的學生亦為高齡者生活注入多種元素，邁向不同以往的生活樣態。

在課程面上，2024年相伴2026計畫帶著24門實踐型課程走進社區，包含3門跨國密集課程，橫跨4個學院與通識中心，共637位學生參與。成大師生帶著不同的專業，學習從地方的角度思考，透過「場域導向學習」(place-based learning)降低理論與實際的落差。這些課程持續為微社群累積能量，他們的角色也逐漸從配合變成協助、甚至成為在地導師。在實踐型研究上，今年有15位研究生深入地方組織與微社群，與3位場域助理共同陪伴微社群成長、發掘地方議題且展開行動，研究生從中發展基於行動的論文研究，並持續累積場域資料，作為新一輪實踐行動的基礎。

而在研究面上，團隊從第二期計畫開始的社區高齡健康生活調查研究發現，積極老化態度有助於提升高齡者幸福感，而透過社區增強高齡者個人對社區的依附感，包含物理與社會環境的支持與關係連結等，可強化此效果。未來可帶入教學與場域實作中並發展可行方案，以有助於場域高齡者生活與環境營造的實踐行動。



圖2-4：實踐型課程透過「場域導向學習」降低理論與實際的落差。



圖2-5：實踐型研究生與微社群共同發掘地方議題且展開行動，並從中發展論文研究。

二、互利共好—以場域共同議題促成微社群與各單位的互利行動

為讓微社群能永續運作，相伴2026計畫以「場域協作平臺」為樞紐，場域主責教師串連起各種關係人與資源，依照場域經營狀況與社群能量，制定出合適子議題以進行行動。

例如在六甲官田，團隊嘗試梳理地方農業高齡困境，分從「水資源」與「永續環境」發展。前者透過串連起場域內的微社群、公所、農田水利會以及成大水工所專業，以培力與踏查活動向外發聲，在研究生與青農的努力下，將地方意見轉化為藝術展覽，讓社會大眾看見農村困境；後者則透過課程，向外串聯城市裡的微社群，藉由與高齡健康切身相關的食農議題，積極向外推展鄉村價值，締結與城市共好之雙向互動關係。

相伴2026計畫在北區以「動態生活」為議題，在舊城安平場域則以「歷史區域下高齡者的生活營造」為議題，透過場域內外的各種串聯，強化微社群永續經營之社會資本。



圖2-6：研究生連結學界與六官青農共同探討農村水資源困境的可能行動。



圖2-7：工作坊的討論結果除了成為行動共識，也轉化為藝術展覽作品對大眾展示。



圖2-8：官田青農將永續環境耕種理念分享給城區高齡者。



圖2-9：透過課程以食農議題連結官田青農與城區高齡者，締結城鄉共好的雙向互動關係。

三、底蘊再創—凝聚集體意識，進而醞釀共同生活的再生與新生

透過實踐型課程與研究，學生在與高齡者互動的過程中，挖掘出具備彰顯地方歷史進程的記憶與經驗，凝聚社群文化的集體意識，當高齡者意識到自己價值，並願意進一步行動時，再經由場域主責老師的引導，搭配微社群的運作並與場域中其他團體連結，嘗試醞釀具自主性的在地共同生活與環境營造之再生與新生。例如在溫陵社區，鄭淑惠助理教授帶著家庭關係課程學生，協助高齡者有主題地說出在地的生命故事與人生經驗，錄製成Podcast，經過5個學期的累積，內容從個人記憶轉向對周遭環境的再認識，長輩們更從被動的受訪者，轉變為健談的銀髮播客，除了一起進行節目企劃，錄製時也可以看到長輩們認真地寫了滿滿的筆記，慎重地跟大家分享；今年團隊進一步透過動態工作坊，讓高齡者與在地方創業的年輕人展開對話，探索歷史區域中居民、商家、觀光客一起共好生活的可能。



圖2-10：南美里長輩從被動受訪者轉變為健談的銀髮播客。

臺南400年：從倒風內海到東原山林溪北傳統特色產業的升級之路：復振與新生

基本資料

● SDGs指標

SDG 4 優質教育：確保有教無類、公平以及高品質的教育，及提倡終身學習

SDG 12 責任消費及生產：促進綠色經濟，確保永續消費及生產模式

SDG 13 氣候行動：完備減緩調適行動，以因應氣候變遷及其影響

● 實踐場域

臺南市東山區

東山區以多樣地形和氣候聞名，龍眼、咖啡及香草植物等作物為當地的農業特色。然而，極端氣候對水資源和坡地農業的影響日益嚴峻。臺南400年計畫透過自然工法，結合工程技術與生物科技，推廣水資源管理與友善農法，在「你我他生態農場」建立示範場域，顯著改善乾旱期間的農業韌性。農場導入蓄水池與生態池的水循環技術，確保在乾旱季節仍能穩定供水，並應用微生物製劑提升土壤肥力和作物品質。此模式成功推廣到龍眼乾、香草植物及咖啡種植等產業，帶動地方經濟效益增長。農民不用再經歷「以前靠天吃飯，但遇到大旱時只能眼睜睜看著果樹枯萎。」同時，東山區還開設了食農教育課程與生態旅遊活動，讓更多居民與學生參與，提升對環境與永續農業的關注，為地方創造更多元化的學習與發展機會。



圖2-11：東山你我他生態農場：結合工程技術與生物科技，推廣水資源管理與友善農法示範場域。

臺南市六甲區

六甲區過去以小菁種植和藍染文化聞名，隨著時代變遷，這些技藝逐漸沒落。當地居民感嘆：「我們的埤塘和田地有的是故事，但如果沒人記得，這些故事也就失去意義了。」臺南400年計畫選擇林鳳社區為實踐場域，復振小菁種植及藍染技術，重啟地方產業活力。團隊透過與社區合作，結合現代生物科



圖2-12：蔣鎮宇教授、王雲哲教授、陳志昌老師、許再文老師於臺南六甲菁埔埤百年抽水站承載百年的水文記憶在文化與歷史的意義重大。

技，提升藍靛發酵與製作技術的效率，並以大、小菁作為研究材料，進行微生物菌種的分離與技術開發。在工作坊與技術移轉活動中，社區居民親手參與藍靛製作與染布，重拾對傳統文化的認同感。林鳳社區不僅成為藍染文化的教育基地，也通過創新設計的藍染產品，開拓了新的市場，吸引外界參與和關注。這些努力成功促進了六甲區的社區活化與文化復興，讓藍染技術成為地方經濟與文化的核心驅動力。



圖2-13：林鳳社區位於臺南六甲，擁有豐富的歷史與文化資源，並以農業與自然生態為特色。



圖2-14：作品展示，林鳳社區過去以小菁種植和藍染文化聞名隨著時代變遷，逐漸沒落，現積極推動藝術、產業與生態教育，重塑地方認同。

● 計畫團隊

計畫主持人

蔣鎮宇教授 | 國立成功大學生命科學系特聘教授兼熱帶植物與微生物科學研究所所長

計畫共同主持人

王雲哲教授 | 國立成功大學土木工程學系教授兼系主任

陳志昌研究專家 | 國立成功大學文學院

主持人的話

臺南400年的歷史見證了倒風內海及溪北地區的興衰，從瀉湖到農田，展現了自然與人類文明的交融。本計畫希望透過跨領域合作，從科學、文化與社會角度切入，重建這片土地的生命力。透過友善農法與水資源管理，我們為東山坡地農業注入永續動能；透過藍染文化復振，我們挖掘六甲地區的歷史底蘊，讓傳統技術在現代重新發光。這不僅僅是一項計畫，更是一場與時間賽跑的旅程，我們希望通過教育、實踐與創新，為下一代留下一片更美好的土地，讓地方的故事與精神得以延續並永存。

計畫簡介

倒風內海曾是臺南發展的起點，也是臺灣歷史的重要見證地。1200年前，古曾文溪形成的瀉湖為這片土地注入了生機，隨著河道變遷與沙洲堆積，瀉湖成為農業與人類活動的沃土。本計畫選定東山與六甲兩大場域，展開跨領域合作，結合自然資源與文化遺

產，實現永續發展。東山區聚焦於自然農法與水資源管理，透過友善技術提升農業產值；六甲區以復振藍染文化為主軸，結合在地文化資源與生物科技，推動傳統產業升級。計畫旨在串連歷史與現代，從農業、文化、教育等層面入手，建立多元且具韌性的產業鏈，為溪北地區的永續發展鋪路。

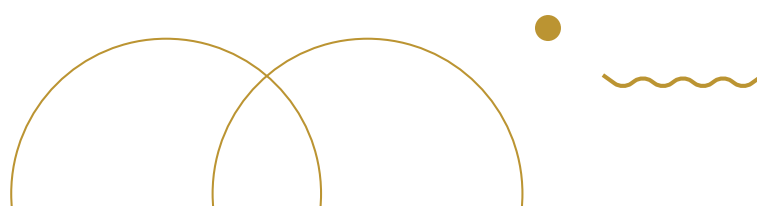
● 成果介紹

學生教育面向

臺南400年計畫透過多元化課程，讓學生在實踐中深入體驗永續發展的核心理念。例如，在東山區，生科系開設的永續農法課程讓學生學習自然農法的原理，並參與咖啡種植與加工全過程，進一步理解微生物科技如何改善作物品質，提升創新思維與應用能力。土木工程課程則針對坡地穩定性與水資源利用進行深入研究，學生透過實地操作，將理論應用於現實，並培養面對極端氣候挑戰的能力。在六甲區，藍染文化課程讓學生有機會親手參與藍靛發酵、染布等技術實作，了解其歷史意義與環境價值。一位學生反思：「這不只是技術，更是文化與自然交織的故事。」這些跨領域課程不僅豐富了學生的學習經驗，也激發了他們對永續議題的熱情與參與感。

場域實踐面向

在東山區，「你我他生態農場」作為友善農法示範場域，成功推廣了微生物製劑的應用與高效水資源管理技術，顯著提升龍眼乾、香草植物等農產品的產值，並為農業技術升級提供了有力的實例。同時，計畫團隊在六甲區啟動藍染文化復振，建立小菁種植場域並進行技術移轉，推動藍靛相關產品的開發與市場化，為地方經濟注入新動能。這些場域實踐活動不僅復甦了傳統技術，還吸引了年輕人參與，促進地方文化與經濟的雙向發展。當地居民感慨：「藍染不僅是技術的延續，更是地方精神的重建。」



惡地協作2.0：H.E.A.R.T.串起共學、共做、共感的淺山心生活

基本資料

● SDGs指標

SDG 8 合適的工作及經濟成長：促進包容且永續的經濟成長，讓每個人都有一份好工作

SDG 9 工業化、創新及基礎建設：建立具有韌性的基礎建設，促進包容且永續的工業，並加速創新

SDG 11 永續城鄉：建構具包容、安全、韌性及永續特質的城市與鄉村

● 實踐場域

臺南左鎮、龍崎，高雄內門、田寮

● 計畫團隊

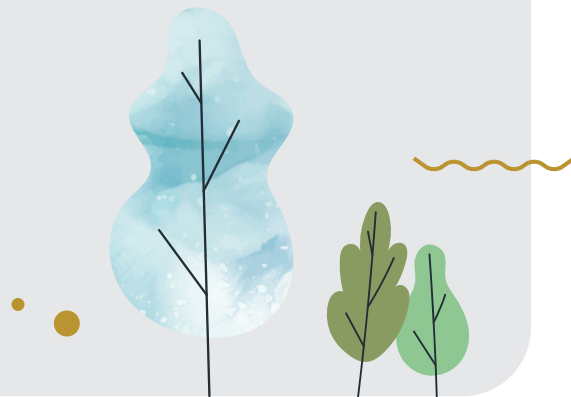
計畫主持人

都計系 | 張秀慈 副教授

計畫共同主持人

建築系 | 簡聖芬 副教授

都計系 | 黃偉茹 教授



主持人的話

惡地協作計畫從2014年科技部人文創新與社會實踐計畫至今，在不同師生及場域夥伴的接力之下，從服務創新到區域創生，讓成大建立山村教室，以惡地成為認識韌性的校園，開展出一個藉由跨域協作來翻轉困境的社會實踐基地。

在邁向下一個十年的道路上，我們期許能持續對於未知與不確定性，保持著好奇、開放的態度，以在地實踐的人才培育為目標，將共同走踏過的惡地經驗進行整理推廣，深耕在地並邁向國際，擴大大學社會責任實踐的影響力。

計畫簡介

西南惡地位於南臺灣之淺山地區，集結具多元族群、歷史人文、產業底蘊、里山智慧的山村聚落，但因各項因素成為極限村落之代稱。本計畫以串起共學、共做、共感的淺山

心生活為目標，利基在前期以新體驗、新產業、新資訊三大社群協作的基礎，擴大場域範圍至週邊鄉鎮，深化校內外人才扎根工作，連結區域既有制度化的資源，透過課程學習、專案實作、反思評估，來促成共學、共做及共感之全齡教育，打造大學與場域永續經營的學習型區域。



圖2-15：舉辦田寮共學培力活動，帶領師生、助理們前往月世界參訪與學習。

● 成果介紹

學生教育面向

惡地協作計畫與成大創新創業聯合會（創聯會）社團合作，導入場域活動及業師資源，實際協助與場域關係人連結，並支持投入新創計畫，開展不同的發展。整個時程歷時一年半，共分為四個階段：跨域協作的啟動、議題發掘、方案設計與驗證，以及創新實踐的延續。過程中，邀請活化左鎮老街的山海屯社會企業創辦人許明揚先生以演講和發題的方式，讓學生理解場域實際樣貌與實務問題，再透過設計思考工作坊發想專案，學期末邀請USR教師及場域業師進行評圖、討論未來如何支持專案行動，並進一步朝向創業發展。除此學生社團的培力之外，也結合課程教學、活動參與、研究生論文等，支持學生以不同的方式進入社區學習，強化學生與社區夥伴的關係，也延長學生參與的時間，厚實與深化在社區的學習與實踐。



圖2-16：成大創聯會學生進行左鎮議題工作坊，腦力激盪「公有市場活化」、「閒置空間再生」兩個在地議題。

場域實踐面向

今年有多堂課程與左鎮公館社區舉辦的「埕地生活藝術祭」密切合作，《智財管理規劃實務》學生針對「埕地生活藝術祭」的辦理需求，使用分析工具進行創意商業專案之規劃並提出智財權相關建議，也邀請社區場域夥伴和業師回饋，左鎮公館社區理事長陳柳足說：「以前社區沒有思考過這麼多有關智慧財權的議題，透過學生的報告也學習到很多新知識。」；《體驗設計》則帶領學生實際走入社區，以體驗導向、觀察社區環境議題進而創造出與地景連結、有意義的設計作品；《建築結構與造型整合設計》則以惡地的山形樣貌、使用當地荊竹材設計實構築，兩堂課程的學生作品皆在埕地生活藝術祭做展出，達成師生與地方之共學與共做，從專業學習到場域實踐、與地方產生連結，師生也成為持續關心與參與惡地的關係人口。



圖2-17：本團隊參與埕地生活藝術祭，並與社區居民、學童互動交流，推廣大學與社區合作成果。

長短樹下的微風－環境療癒場域之建構

基本資料

● SDGs指標

SDG 3 健康與福祉：確保及促進各年齡層健康生活與福祉

SDG 9 工業化、創新及基礎建設：建立具有韌性的基礎建設，促進包容且永續的工業，並加速創新

SDG 11 永續城鄉：建構具包容、安全、韌性及永續特質的城市與鄉村

● 實踐場域

頂長社區與新東社區位於臺南市後壁區，坐落於八掌溪與急水溪沖積平原，擁有得天獨厚的農村環境與豐富的產業資源。頂長社區範圍涵蓋原頂長里與平安里，透過農業發展與社區營造，積極推動永續發展。距離頂長社區約3.8公里的新東社區，鄰近新營市區，盛產稻米、黑豆等優質農產品。兩社區地理位置優越，具備獨特的區域特色，適合發展療癒環境場域，並結合農業、生態與藝術，打造永續發展的示範場域。

● 計畫團隊

計畫主持人

建築系 | 張珩 教授

計畫共同主持人

建築系 | 楊詩弘 副教授

主持人的話

過去一年，團隊結合環境規劃與設計，活化社區空間，透過低碳路徑與社區活動串聯新港東、長短樹與新營周遭社區，吸引青年返鄉與外來人才進駐，讓環境成為促進人與土地連結的媒介。這些改變不僅關乎空間，更關乎地、產、人的經營，改造閒置場域為文化創意空間，支持藝術家與設計師進駐；強化社區認同，促進在地產業與文化共榮。團隊也將在成大推動「永續生活環境規劃設計專長微學程」，藉由跨領域課程與工作坊，培養具實踐力的青年。

計畫簡介

長短樹與新港東社區正面臨人口結構變遷帶來的挑戰，如青年外流、閒置空間增加及高齡化問題。為因應此現況，本計畫以「藝術生態社區」為核心，透過環境改善、產業活化與人際關係強化，營造永續發展的社區，促使社區自我成長，提升居民生活品質。計

畫以「地、產、人」三大面向展開，從環境美化、產業發展及地方認同著手，透過品牌行銷與社區參與，推動地方永續發展。計畫結合多校系教育資源、外部專業與國際合作，建立協作平台，透過課程導入，帶領學生進入社區，參與環境設計、活動經營及成果評估，並將實作成果留駐社區。執行重點包含強化在地文化與景觀特色，推廣社區特色產業，建立跨世代支持網絡，營造共融友善的社區氛圍，最終打造具生態價值與社會凝聚力的永續宜居療癒社區。



圖2-18：營造成果：東莖之丘雨水花園結合社區共作，兼具生態永續與休憩功能，促進居民互動與環境共生。

● 成果介紹

學生教育面向

「透過課程的實踐，我不僅提升了專業技能，更在與社區的互動中培養了責任感與同理心。了解居民需求，讓我對社會有更深的體悟，也讓我在回饋中找到自身價值與意義。」建築系邱同學/建築與環境計劃。「透過此次工作營，長短樹計畫深入明日香村的生活，體會文化保存與人口流失的挑戰，透過居民交流與短居體驗，提出貼近需求的方案，期望以社區特色發展與建築再利用，為地方注入新活力，帶來改變的可能。」建築所李同學/建構桃花源國際工作營。

學生與居民攜手共創療癒環境，實踐社會責任結合

計畫藉由跨領域、跨院校及跨國際的教學與研究，引導學生踏入社區，與在地居民攜手規劃療癒生活環境，將學術知識轉化為實務行動，實踐大學社會責任。透過實地踏查與訪談，學生探索社區的文化與自然資源，整合現有場域，串聯長短樹與新港東，逐

步打造具生態與藝術特色的療癒環境，推動後壁地區整體療癒性社區網絡。

活化閒置空間，串聯社區創造共融場域

長短樹計畫致力於活化社區閒置空間，營造兼具療癒功能與公共休憩的場域。於2024/10/10舉辦「東苳之丘草地音樂會—青銀共遊共樂」，作為場域營造完成後的落成活動，邀請社區居民與學生共同參與。透過音樂、食物分享與場域體驗，促進居民間的連結與在地認同感，期望新場域能成為不同世代間的溝通橋樑。

場域實踐面向

地：融入地方特色，藝術與自然共創，築構永續療癒社區

長短樹計畫以「療癒大地」為願景，為彰顯社區特色，融合藝術與自然療癒概念，藉此改善居民生活品質。針對社區內閒置空間，以參與式設計模式，邀請學生與居民共同參與空間再利用的設計規劃與環境營造，結合地方文化與生態元素，打造兼具功能與美感的生活場域，使這些場域不僅成為居民活動據點，也能吸引青年與藝術家進駐，為社區注入活力。團隊於今年積極串連社區既有療癒場域，連結在地店家、在地產業及藝術家，整合歷史文化與自然資源，共創具特色的生態療癒社區。

產：多元共融與產業發展，創新體驗打造社區療癒新價值

長短樹計畫協助地方推動產業轉型，透過引進青農、療癒藝術與文創團隊，結合地方文化，打造具療癒特色的社區品牌。學生藉由課程與產業團隊協作，參與產品設計、品牌推廣及行銷策略，提升黑豆產業附加價值，同時推動「產地到餐桌」的理念。藉由黑豆產品的創新研發，舉辦食農教育及創意料理活動，使居民與學生更深入了解在地農業，強化在地農產品品牌形象，拓展市場機會。

人：共學共建打造療癒社群，串聯社區共創永續環境

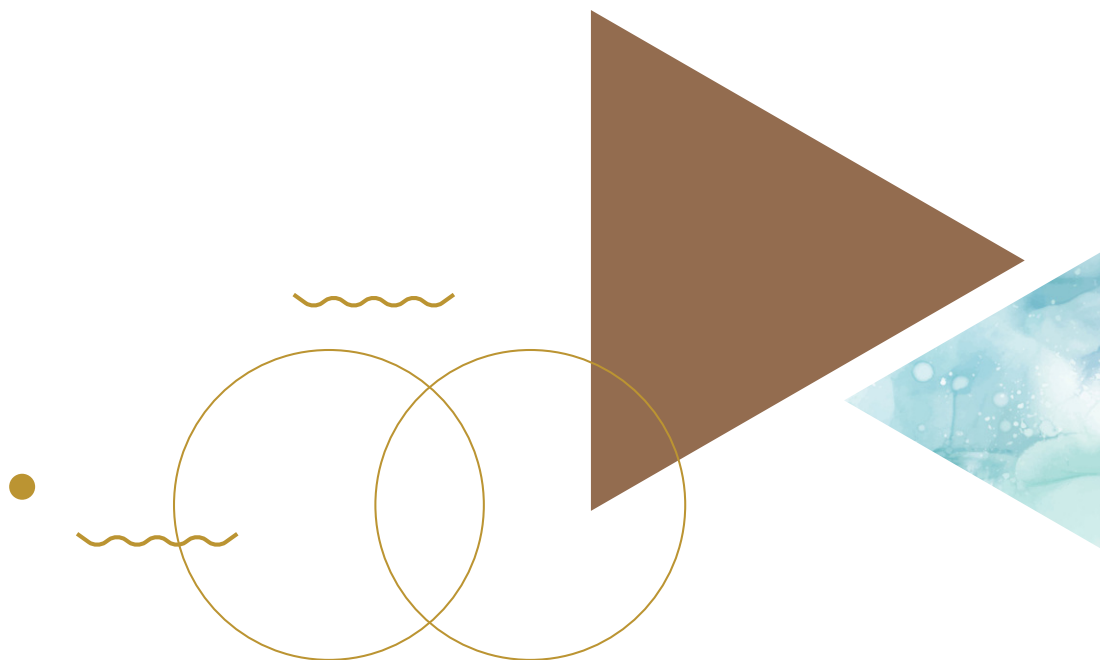
長短樹計畫以共學共建為核心，透過社區參與及跨領域合作，推動社區共融與永續發展。為促進新舊居民的互動，計畫導入長駐、短住與暫留的新住民族群，利用療癒體驗課程、小農市集、黑豆美食節等活動，及建立當地社群平台，以增進社區交流與地方認同。與在地合作社、藝術家與文創團隊合作，發展療癒商品與市場推廣，成為拓展地方經濟發展的新契機。

成功大學社會實踐特色計畫

大學社會責任是成功大學校務發展的重要核心，不僅體現高等教育的社會價值，更展現大學回應社會需求的使命與擔當。在成大，各個專業領域皆積極投入USR行動，教師與學生運用自身專業，以知識為基礎、行動為推力，將學術能量轉化為具體貢獻，深入社會各個角落，回應當地需求，創造正向影響。

這些努力涵蓋環境永續、健康照護、城鄉發展、文化保存、智慧科技應用等多元領域，透過跨領域協作與創新實踐，推動社會變革。無論是投入弱勢關懷、產業創新，或是協助地方發展，成大人都以實際行動展現大學的社會責任，成為城市與社區發展的重要推手。

在知識與行動交織的光芒下，成大持續深耕在地、放眼全球，致力於培養具社會關懷與實踐力的人才，讓USR精神成為推動社會進步的重要力量。



共創樂智友善社區 成大屏東縣好厝邊

基本資料

● SDGs指標

SDG 3 健康與福祉：確保及促進各年齡層健康生活與福祉

SDG 4 優質教育：確保有教無類、公平以及高品質的教育，及提倡終身學習

SDG 10 減少不平等：減少國內及國家間的不平等

SDG 11 永續城鄉：建構具包容、安全、韌性及永續特質的城市與鄉村

● 實踐場域

屏東縣竹田鄉西勢村為起點，展開至屏東縣各社區。

● 計畫團隊

計畫主持人

歷史學系 | 陳玉女 教授兼副校長

計畫共同主持人

臺灣文學系 | 陳麗君 教授

體育健康與休閒研究所 | 徐珊惠 教授

護理學系 | 王靜枝 教授

職能治療學系 | 張玲慧 副教授

建築學系 | 盧紀邦 兼任助理教授

計畫協同主持人

外文系 | 游素玲 教授

資訊系 | 盧文祥 教授

計畫博士後

人社中心 | 邱延洲 博士後研究員

主持人的話

「成大·屏東縣好厝邊樂智共融團隊」致力於打造共融、永續的樂智友善社會。

感謝屏東縣政府各局處的長期以來的合作、成大跨專業團隊的積極投入，以及所有社區夥伴的攜手努力。今年我們將「無圍籬共融式照護及樂智友善概念」擴展至更多日照中心及社區，透過互動體驗與數位媒材，將失智症支持者教育普及於國高中學生及一般的大眾，讓更多人理解並支持社區的失智者、高齡者，同時也運用AI科技，提升高齡

者的社會參與及在地老化品質，讓樂智友善社區的願景一步步成真。

成大團隊將陸續完成多本相關實作筆記及操作指引，期盼讓樂智共融的理念根植在地、擴大效應，為臺灣的高齡社會，創造更友善的優質環境。

計畫簡介

本計畫旨於以屏東縣各社區為場域，建構多元共融的「樂智友善社區」。樂智友善社區的願景是「居民無論是否有認知或身體功能的退化，都能夠自在的在社區生活與活動」。計畫延續 2019-2022 年度，本校人文社會科學中心團隊承接屏東縣政府「竹田樂智友善園區」委辦案。從竹田鄉西勢村經驗，我們發現高齡者在社區的參與經常受阻，且與年齡帶來的身體衰弱、認知缺損，以及民眾對於老化的不瞭解與排斥密切相關。為改善高齡者社區參與現況，成大計畫團隊與屏東縣政府於111年度7月獲得國科會第三期「大學與地方政府合作推動地方人文發展與跨領域治理計畫」補助，以「共創樂智友善社區成大屏東縣好厝邊」整合型計畫，探討五個子議題：

- (1)樂智友善社區支持性環境的建構經營
- (2)竹田在地老化之「幸福無地比」—以 AI 與新媒體支持客庄照護與文化永續創生
- (3)創「憶」的生活：從概念改變模式到記憶敘事的學習歷程
- (4)以消弭社會汙名化為基礎發展與推行具在地文化特色的失智症支持者教育
- (5)建構開放性失智照護模式的樂智社區之知識系統、操作模式與試行

五項議題全面囊括社區樂齡友善資源連結、翻轉民眾對高齡者失智汙名二大面向，促進樂智友善社區的建構。在各子計畫合力並進下，藉由成大跨科系、屏東縣府跨局處、地方跨單位合作，集結可行資源，輔導在地社區轉型為永續的「樂智友善社區」。成大計畫團隊、屏東縣政府雙方之共識，為致力於「樂智友善示範社區的經驗彙整、擴散至全縣」，達成樂智友善社區遍地開花的願景。

● 成果介紹

本計畫團隊在2024年，除了拓展成果至屏東各地，更考量計畫進入收尾階段，因此肩負「永留在地」的使命，彙整竹田時期與拓點時期的經驗，深化樂智友善社區的知識整合與推廣。縱觀今年度成果，可分為三大面向：

一、翻轉高齡照顧模式——「無圍籬共融式照護」的擴展與精進

本年度延續與屏東縣政府長期照護處合作，持續推動以日照中心為基地的「無圍籬共

融式照護」新模式，輔導屏東縣內北興、大連、鹽北、新埤等新拓點社區日照中心，除了邀請長照領域專家給予建議與鼓勵，更與長期照護處合辦〈無圍籬日照分享會〉，邀集各日照中心分享推動經驗、互相交流勉勵。在知識傳承上，團隊以竹田時期的《無圍籬照護實作筆記》為基礎，結合新拓點社區的多樣化經驗，擴充修訂新版實作筆記，使內容更貼合多元場域的應用，進一步強化在地長照體系的發展。



圖2-19：邀請長照專家至日照中心輔導。



圖2-20：無圍籬日照分享會。

二、失智症去污名教育——從互動體驗到全民共學

本年度持續透過互動體驗、數位影片等媒介，將失智症去污名教育擴散到屏東縣各處。今年度，團隊在西勢已完成「樂小智」實境解謎遊戲的建置，搭配去年度於西勢建立的在地記憶地景立牌，創造沉浸式互動體驗，引導民眾重新認識在地老化的價值，提升民眾對於西勢在地老化的正向觀感。同時，為了擴散失智症去污名至屏東各地，本團隊同時建置兩套失智症去污名之數位影片教材，包括學子版《我的老寶貝》以及大眾版《走進失智者的世界》。學子版教材，《我的老寶貝》在屏東縣政府的推廣下，已成為全縣各國中的必修教材，且目前已經有35所學校將之列入課程中；大眾版影片，也在屏東縣衛生局的推廣下，已於全屏東的衛生所開始固定播映《走進失智者的世界》，在屏東縣的每個角落，將民眾對失智症的誤解轉化為同理及支持。本團隊並與屏東縣教育處共同舉辦教師、藥師培力工作坊，透過第一線工作者的傳遞，讓樂智共融的種子散播到5600多位學生及無數藥局顧客的心中，進一步深化樂智社會的認知與行動力。

三、樂智融入在地社區——從試點到永續發展

本團隊秉持從西勢起源的「在地社區樂智經營」理念，以建立高齡者、失智者的支持網絡。在今年，本團隊與屏東縣政府社會處協力，一同在大連、北興、東寧等三個社區進行實驗探索，並陪伴第一線承辦人員深入在地，一起透過訪查在地社區、建立關係網絡，並共辦培力會議，協助在地縣府提升承辦人員的在地推動能力，為在地縣府局處增能。同時本團隊融合在地文化語言與AI生成，於今年完成「高齡健樂社交平台」建置，以提升高齡者在社區的數位資訊可近性。透過成大開發的AI語音分析及合成技術，可以使用臺語、客語、印尼語等多種屏東居民或照顧者常用語言，一起幫助高齡者揪團、點歌、即時翻譯聊天，甚至協助照護者學習失智照護。

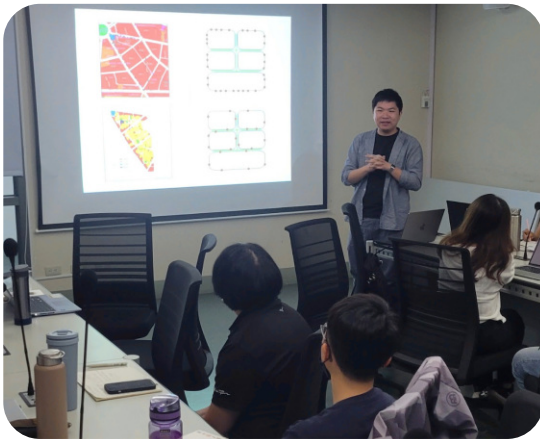


圖2-25：成大團隊參與社會處培力會議邀請專家分享社區營造歷程。



圖2-26：成大與承辦人員至社區觀察可使用資源。

2.2 社會實踐的五大議題

本校社會實踐的五大核心議題涵蓋「知識技術轉譯」、「文化底蘊再創」、「社會永續智庫」、「跨世代新人才」與「共融友善環境」。這些議題相互連結，旨在回應當代社會多元且持續變動的永續挑戰，透過跨領域的合作與創新，推動社會正向發展。

在知識技術轉譯方面，各領域專家透過整合實務經驗與技術，將學術研究轉化為可應用的知識體系，提供具前瞻性的問題分析與解決方案，以回應社會需求並提升產業競爭力。同時，文化底蘊再創則聚焦於地方文化的活化與再發展，透過與社區的深度互動，挖掘並延續傳統價值，使文化不僅得以保存，更能在現代社會中持續創新與發展。

社會永續智庫的建立，則是期望藉由學術研究與實踐經驗的累積，發掘關鍵社會議題，提供政策建議與策略方針，以促進城鄉永續發展。此外，跨世代新人才的培育強調教育與實踐並行，透過產學合作與跨文化學習，培養具國際視野與社會責任感的專業人才，使其能夠適應並回應快速變遷的社會需求。

在此基礎上，共融友善環境的營造更是核心目標之一。本校致力於打造一個包容多元、尊重差異的社會環境，促進不同群體間的對話與合作，讓社會中的每個成員皆能共享資源與發展機會。

主題1·「知識技術轉譯」：地方智慧轉化，跨世代共築未來

相伴2026計畫認為高齡者的記憶與生命經驗，許多都具備彰顯地方歷史進程的意義，因此透過微社群經營與課程等不同方式，進行訪談與系統性的整理，將高齡者的地方知識轉換為新的介面與載體，並回饋給地方作為地方知識庫的內涵。

以北區長勝里為例，當地是本省、眷村、新住民多元融合的社區，在駐點助理與社區組織的合作下，陪伴社區發想並申請專案，連續三年將常見的社區共餐轉變成共學共煮活動，鼓勵高齡者輪流擔任總舖師，將來自不同文化的料理帶上餐桌，助理們透過影音、攝影、文字等方式，完成3本食譜與3支影片，紀錄下配方、做法與背後的生命故事，具體彰顯出在地文化的多樣性。在溫陵社區，相伴2026計畫以「南美聲音收納所」為主軸，除了持續讓課程學生與社區長輩錄製以個人生活記憶為主題的《南美好美》Podcast節目，也讓有意願的學生另外展開新的Podcast系列《南朋友》籌備行動，從飲食的上中下游出發，紀錄產業視角下的在地知識，增加南美聲音收納所的多元性。在官田區，臺文所研究生長期訪談地方高齡者，以攝影、敘事的方式重新梳理並記錄在地產業與人文脈絡，轉換成「人田」雜誌，以及以藝術實踐為基礎的《平安符》。



圖2-27：駐點助理與長勝里合作，將共餐變成共學共煮活動，並以食譜故事與影音方式呈現出在地文化的多樣性。

臺南400年計畫透過跨領域合作，將專業知識與地方需求結合，形成具有實用價值的技術應用。在東山區，團隊聚焦於水資源管理與友善農法的結合，運用微生物製劑改善土壤品質，同時解決坡地灌溉困難的問題。這些技術的應用讓當地農民能有效應對極端氣候的挑戰，並提升作物產量。在六甲區，藍染文化復振則是另一個知識技術轉譯的實例，計畫通過現代生物技術改良藍靛發酵過程，提升染料品質，並優化種植小菁的過程，使藍染文化不僅得以復興，也更符合現代生產需求。這些實踐展現了知識技術如何從學術研究轉化為地方發展的動力，並回應了永續發展的需求。



圖2-28：學生於官田區時生永續農場實地學習自然農法的原理及剖析土壤健康與有機栽培技術。



圖2-29：自然農法有機課程:學生於官田區時生永續農場實地學習自然農法的原理及剖析土壤健康與有機栽培技術。

惡地協作計畫今年《移動圖書館》大學部的10位跨科系學生，在創產所楊佳翰老師的帶領下，藉由歷史系學生之前在內門做田調所出版的《史蹟勘考》期刊中閱讀取材，設定主題為內門水果、水資源、毛豬、總鋪師，再轉譯設計成適合國小學生的教案內容，並前往高雄市內門國小舉辦營隊活動，學童透過設計思考工作坊了解內門水利發展與生活變遷，也發展創意食譜、從中認識惡地水果風味絕佳的地質因素，豬廚師尋找記憶的遊戲中認識當地家鄉歷史，以創意教學和體驗在孩子心中種下關心在地風土的種子，教案也提供給國小做後續的重複使用，體現大學在地方做為知識生產、知識轉譯、知識傳播的三階段永續循環模式的重要角色。



圖2-30：學生在《移動圖書館》課程中準備教案與設計工作坊。

長短樹計畫積極導入專業人才進入社區，透過青年文創團隊、療癒產業專業人士的參與，推動長短樹生態藝術療癒村邁向後壁區域性的「療癒大地」。計畫場域延伸至新港東社區，串聯多個營造點，結合地方產業與雙鐵旅行路徑，導入創意、創新、創業機制，打造文青療癒生態村，推動社區經濟與文化創新。今年度更邀請文創產業夥伴進駐，參與空間規劃與環境營造，共同構思社區療癒環境的未來發展，讓專業技術轉化為地方實踐。

在地方文化與歷史保存方面，計畫團隊進行文史調查、老屋測繪與修復，保存傳統宅邸的歷史文化價值，使其成為社區共享空間。藉由專業的導入與文化保存並行，推動社區活化，吸引更多居民與新族群參與，形成藝術生態療癒社群，帶動鄉村人口回流，實現地方創生與永續發展。

主題2·「文化底蘊再創」：文化傳承與創意共融，驅動地方發展

相伴2026計畫期待在超高齡社會中打造兼具歷史底蘊的永續社群經營模式，醞釀在地生活文化的再生與新生，從歷史區域再生中發展新的應用，帶領學生透過訪談、工作坊等方式，找出地方文化底蘊與微社群發展之關係，於對話與行動的過程中，發展出適合當地高齡者的新生活樣態。

例如在六甲與官田，埤塘系統建構了當地自然地景，也關係地方農產業發展，團隊從第二期計畫開始培力高齡者講述埤塘的生活記憶與文資意義，並讓場域夥伴擔任學校課程的在地導師，目前有些高齡者持續與駐點學生合作推動官田地方導覽，也有高齡者到文資園區擔任解說志工，或是加入地方發展協會，在不同的崗位上持續為議題發聲。研究生也與青農夥伴逐漸摸索出政策帶來的地景輪迴，進而有意識地共同展開面對極端氣候下，嘉南大圳灌溉區未來可能努力的永續目標之探討，他們共同將討論結果轉化為藝術創作，與黎巴嫩藝術家合作發表於2024亞洲藝術雙年展，讓地方行動躍上國際舞臺。



圖2-31：研究生與官田青農將永續目標的討論結果轉化為藝術創作。

臺南400年計畫以地方文化特色為基礎，通過藍染文化復振和友善農法推廣，重新激發地方文化的生命力。在六甲區，藍靛種植與藍染技術的恢復，讓居民重新體驗傳統工藝的魅力，也使地方文化成為新的經濟動能。工作坊中，一位居民分享：「這是我們祖輩的技藝，現在我們也能用它創造未來。」在東山區，農業與文化的結合同樣精彩，咖啡與龍眼乾等特色產品的產業升級，不僅提升了經濟價值，也通過結合地方故事和文化特色，讓更多人認識到農業的文化意涵。這些努力促進了地方文化的保存與創新，形成了歷史與現代交融的文化再生範例。



圖2-32：藍染之美：歷史、植栽與技術課程學員大合照。



圖2-33：高雄市花木藍客家藍染協會講解藍靛染液調製過程。



圖2-34：布料已經吸收了部分染料，呈現出綠色與藍色的混合色調，準備進一步浸泡或晾乾。



圖2-35：藍染成果展示,布料上的幾何圖形與漸層色彩顯示了不同的折疊、綁紮與浸染技法,讓每塊布都具有獨特的紋樣。



圖2-36：咖啡評鑑工作坊:學生親自品嚐透過微生物農法栽種的咖啡豆現沖咖啡。

惡地協作計畫以「左鎮大街」及「元宇宙在左鎮」為主題，與左鎮國小老師王鏗文再度合作，「左鎮大街」課程由成大都市計畫系師生張秀慈及陳若璞帶領，透過科技課程導入GIS概念，並邀請在地青年、左達工作室負責人賴政達帶領學童進行左鎮大街店家街訪，回憶已拆除的國民戲院、店家興盛的過往景象，也讓學童重新認識逐漸被淡忘的家鄉過往與文化。工業設計系老師簡瑋麒帶領研究室團隊接棒舉辦「元宇宙在左鎮」課程，以Gather Town平台、web 3.0技術建立的「左鎮元宇宙」，讓學童繪製老街的人、事、物，將自己認識到的左鎮老街重現在像素惡地元宇宙中，用科技敘事再創並傳承左鎮的記憶與生活。

長短樹計畫持續推動活化與保存傳統特色產業，透過藝術、療癒空間營造及社區參與，促進新港東社區的文化再生與地方發展。今年針對社區閒置空間進行再利用規劃，辦理藝術工作坊、居民座談會、社區音樂會及黑豆創意料理共食等活動，提供居民交流與共創的平台，結合藝術與日常生活，增強社區凝聚力。

團隊籌備多場藝術展覽與文創市集，引入創意與文化資源，以促進地方產業發展。同時，透過舉辦「新東座談會」，廣邀社區居民共同討論社區發展策略，使社區發展更貼近在地需求。此外，團隊持續投入療癒性空間的規劃與建構，測量並繪製多處歷史老宅的原始狀況圖，與屋主討論修復與再利用計畫，賦予歷史建築新的文化與社區功能。期望藉由藝術與自然療癒的概念活化閒置空間，使空間成為凝聚社區情感與推動地方創生的重要場域，進而打造更加宜居且富有活力的社區環境。

主題3 · 「社會永續智庫」：數據驅動，智慧生活，促進社區永續發展

相伴2026計畫導入科技應用，為高齡者引入各種新型態的生活方案，並持續累積資料、反覆修正，嘗試發展出適合擴充的正向生活模組，並將過程中的數據分析後，提供建議給公部門或相關單位進行參考。

例如林麗娟教授提出「數據量化應用」，帶領學生利用數位科技在社區推動高齡者健康促進，研究成果除了回饋給相關部會作為政策評估參考，2024年更幫助臺南市政府在西太平洋健康城市聯盟論壇中獲得國際注目，未來亦將持續與市府衛生局密切合作，另外林麗娟教授也與新加坡社科大學陳正見副教授合作引進陪伴機器人，在社區進行高齡者



圖2-37：在社區導入科技應用，利用數位科技推動高齡者健康促進。

心靈支持與科技焦慮等研究。

在建築系的場域實作課程中，陳世明副教授邀請跨領域的場域教師社群共同參與課程，一起帶領學生與場域助理發掘歷史區域高齡者生活所面對的問題，針對機構轉型、高齡友善支持性環境的連續性設計等子議題進行方案設計與小規模實作，並邀請市政府、在地里長、建築師等相關產官學代表參與討論與評圖。

臺南400年計畫在地方發展中扮演智庫角色，通過實地調查與分析，提出具體可行的解決方案。例如，在東山區，針對乾旱導致的水資源短缺問題，團隊設計了蓄水池與水循環技術的結合方案，並推動自然工法減少環境影響。在六甲區，藍染文化復振過程中，團隊分析了當地面臨的人口外移和產業衰退問題，並提出以藍染文化為核心，結合生態觀光與產業鏈建設的策略，逐步提升地方經濟活力。這些行動展現了計畫對地方需求的深度回應，也為社會永續發展提供了可行性方案，並激發了社區內部的行動力。

惡地協作計畫在2024成立計畫網站，以惡地窗口 (gateway) 為概念架設網站，將計畫內容、歷程記錄、成果展示、跨域合作等重要項目，整合於同一平台上，同時將計畫過往及本年度成果彙整至研究資料寄存所之「惡地協作跨領域協作教學研究群」，網站也加入識別系統之概念，為整體計畫內容系統化與形象定位，有利於惡地區域長遠之宣傳推廣。目前惡地協作的數位資訊、影音等平台已有七個，包括1.總計畫網站、2.計畫歷程紀錄部落格、3.Facebook粉絲專頁、4.影音Youtube頻道、5.惡地協作跨領域協作教學研究群—在地資料庫整合平台、6.湯姆生馬雅各之路協作平台、7.惡地荊竹林Podcast。可由不同面向與方式了解本計畫累積多年的成果，也為成大與惡地累積更多的數位資源與地方資產。

惡地協作總計畫網站：<https://www.collaborativebadlands.tw/>
惡地協作平台整合連結：<https://linkby.tw/collaborative-badlands>



惡地協作平台整合連結



惡地協作總計畫網站

圖2-38：惡地協作計畫網站已上線，將計畫內容、歷程記錄、成果展示、跨域合作等重要項目，整合於同一平台上。

主題4 · 「跨世代新人才」：共學共創，跨界合作，培育未來地方人才

相伴2026計畫透過實踐型課程與研究，讓學生進入現場協助微社群型塑，透過青銀共學共做，學生與高齡者都能獲得成長，找到下一步的生涯發展。

以建築系為例，陳世明副教授長期推動以環境與建築領域為主的場域實踐型人才培育，藉碩士生在不同場域的「教學/實踐/研究」參與過程，發展實踐型論文，並將這些經驗歸納為五個學習要點，作為碩士生人才培育的基礎，從第一期USR至今的7年內共培育了16位碩士生。這些經驗也被應用於大學部教學，並開設社區環境場域規劃設計與實作的初階課程，已累計57人次選修，其中有33人次是在近兩年，顯示出學生興趣逐漸提升。今年亦開始進行推動大學部的進階課程。

而在動態生活議題上，林麗娟教授讓成大高齡運動志工與體健休所研究生一起進入社區推動健促課程，運動志工透過教學提升了自我價值，也激勵自己精進體能；研究生在過程中除了發展論文研究，也找到自己未來職業的發展方向，例如高齡體適能指導員等；而社區高齡者逐漸從參與者發展為Giver，除了有長輩站出來帶領社區持續自主練習，他們也在跨國課程時扮演地方導師，協助新加坡、日本與臺灣學生了解高齡者的社區集體生活樣貌。



圖2-39：體健休所學生進入社區推動高齡健促，發展論文研究並尋找未來職業方向。

臺南400年計畫注重培育地方及跨領域的人才，促進跨世代的知識交流與技術應用。在學生層面，參與計畫的學生走出課堂，參與東山區友善農法示範場域的實作，從咖啡種植到水資源管理的操作過程中學習永續農業的實踐技術；在六甲區，學生參與藍染技術復振過程，體驗從小菁種植到染布的每個環節，深入理解傳統工藝的價值。在社區層面，藍染工作坊吸引了不同世代的居民共同參與，長者分享技術經驗，年輕人則提供創新設計思維，形成代際之間的互動與學習，實現地方人才的共學共創。

惡地協作計畫今年藉由成大《移動圖書館》、左鎮國小《數位創生》課程，以及研究生論文研究等方式，培力也陪伴不同世代的人才培育。大學與研究生作為參與USR課程及活動的學習主體，進一步將所學知識帶到國小營隊活動中，與學童討論地方創生議題，也一同打造Gather Town元宇宙，培力國小孩童數位能力以及認識自己家鄉的歷史文化；此外，亦有研究生到長輩據點中帶領「地震避難防災」等居家安全觀念為主題的活動，透過介紹避難、防災等知識，並使用貼紙、樂高等不同的教具及與長輩密切交流，讓長輩們能汲取這方面的安全觀念，學生也藉此探索並了解到在地長者的生活習慣及其想法，長輩們也能藉由課程活動而開始檢視和調整居家安全的配置。這些跨世代之間的互動，不僅促進了代際間的理解與尊重，也進一步培力新的知識與能力，促使不同年齡層的學習者都能有所成長。

長短樹計畫致力於培育跨世代新人才，透過整合校內外資源，攜手社區、地方產業與文創團隊，建立在地與國際的合作網絡。計畫依「地」、「產」、「人」三大核心方向，推動環境營造、產業發展與社區網絡的建構，並藉由實作課程，引導學生深入社區，參與地方創生與社區營造。今年度開設建築與環境計畫、環境行為特論、設計工作坊-建構桃花源、建築與環境設計及環境營造暨實構築—國際工作營等課程，吸引來自不同領域的學生參與，並進行多次跨校、跨學科的教師協作，拓展學生對設計與環境的理解與跨域學習的實踐價值。透過設計工作坊、專題演講及跨領域交流會，讓學生累積實作經驗，縮短理論與實務的落差，與地方產業及文創團隊共作，發展永續的社區經營模式，落實教育即社會實踐的理念。

主題5·「共融友善環境」：地方資源活化，打造療癒共融生活

相伴2026計畫致力於高齡者生活與環境營造，以支持新生活型態的發展。計畫關心的是私領域到共領域，再至公領域之連續性環境的規劃與落實，也關心社群據點，探討服務與生活外擴的可能性。具體步驟是先透過實踐型課程與研究介入社區生活，對社區進行創造性方案的提案，學生與居民協力完成實作後，由場域助理或研究生持續陪伴社區生活營造，場域教師則持續透過下一階段課程讓學生進行用後評估與改善。

例如在舊城區，盧紀邦助理教授與陳世明副教授基於在地老化觀點推動社區共生行動，整合臨安養護中心周遭的教會、管委會等社會資源，並嘗試藉由空間改造與知識講座等方式，軟化公私邊界，讓機構服務外擴至社區，課程學生們先打造了具視線穿透性的多功能圍牆，希望豐富地方高齡者生活樣態，經過一學期使用觀察後，再一次進行鋪面視覺改造與新增花圃計畫，嘗試改善原本的人行安全問題並豐富生活體驗。而在仁愛里，楊詩弘副教授帶著學生與長輩一起打造花架與圍籬，實現社區農場的生活想像，除了讓課程學生持續進行用後評估，也邀請使用友善農法的臺南青農來分享微生物菌的擴培與使用方式，讓長輩運用在菜園裡，吃得更安心。



圖2-40：建築系學生藉由鋪面視覺改造與新增花圃，嘗試改善人行安全問題並豐富生活體驗，協助機構推動社區共生行動。

臺南400年計畫以生態保育與地方經濟發展為雙軸，推動城鄉共融的友善環境建設。在東山區，計畫以水資源管理技術與坡地穩定性措施為核心，打造友善農法示範場域，為當地農業提供穩定的環境支持，並減少對生態的負面影響。在六甲區，藍染文化復振不僅恢復了小菁的種植，也通過與生態旅遊結合，推動綠色經濟的發展。藍靛種植的過程有助於土壤修復，並提升了生物多樣性。計畫還通過志工培訓等活動，讓更多居民參與到地方環境與文化的營造中，形成一個共享與共好的友善生活環境範例。

惡地區域雖有極限村落之稱，但介於城鄉之間是山海之間的生態廊道，有著豐富多樣的生態以及獨特的農林業，包括草鴉、穿山甲、荊竹林、葛鬱金等，隨著都市化與科學園區開發，面臨如何面對環境永續的議題。以位在旗山區的馬頭山掩埋場事件為例，其斷層帶、地質特性、生態環境衝擊、地下水是否會被污染等問題，都成為在地居民與社會關注的焦點，在地公民對此議題也有增能與培力之需求。因此，本計畫邀請馬頭山自然人文協會至通識課程演講，打開學生對於社會抗爭、環境議題的想像，也透過實地共學與走讀，了解現地狀況；藉由跨社區協作專案，師生也舉辦地質公園工作坊，與場域夥伴一同規劃旅遊行動、進行地方培力，達到場域夥伴人才增能之效果。



圖2-41：馬頭山自然人文協會黃惠敏會長帶領師生走訪惡地，了解自然生態受到的衝擊與影響。

長短樹計畫延續「建構療癒環境」、「建立社區特色產業」、「凝聚地方意識」的「共融友善環境」三大面向，推動永續城鄉發展，營造共好療癒生活環境。為實現此目標，團隊於新東社區進行生態文化與歷史老屋保存調查，系統性盤點社區內具有文化價值的資源，擬定活化策略，以保留在地歷史脈絡與特色，為未來社區發展奠定基礎。此外針對社區閒置空間的整體規劃，賦予空間新的使用價值，創造兼具功能性與療癒氛圍的社區場域，提升居民的生活品質與社區環境。同時也導入多方合作，串聯地方產業與文化資源，打造具地方特色與永續發展潛力的友善社區環境。

2.3 社會實踐力-深耕在地的肯定與獎勵

近年來，成大在大學USR相關的評比與競賽中屢創佳績，展現出卓越的影響力與貢獻。各項計畫從教育、環境與社會發展等多個層面著手，致力於縮小城鄉教育資源落差、引導青年返鄉發展，並活化鄉村閒置空間，使其轉化為具功能性與價值的社區場域。這些計畫不僅提升了地方的教育與經濟發展，也促進了社會共融與永續發展，深受在地居民的肯定，並獲得多項地方及國家級獎項的肯定。未來，成大將持續深化社會責任，攜手地方政府、民間團體與企業，共同推動創新且具影響力的計畫，實現更具永續性的社會價值。

「天下 USR 大學公民獎」榮獲公立一般大型組大學第二名

2024 年「天下 USR 大學公民」針對全臺 145 所大學進行問卷調查，該調查涵蓋環境永續、社會參與、大學治理與教學承諾四大構面，為目前國內最完整且極具公信力的大學公民責任評比。本次調查共收到 113 所學校回覆，在公立一般大型組（學生人數 6000 人以上）中，國立成功大學表現亮眼，榮獲第二名。

成大積極推動全校師生的社會意識與實踐力，將大學社會責任作為校務發展的核心要素，並視之為促進大學與社會永續發展的重要助力。「天下雜誌」報導指出，「成大不僅在減碳方面成果卓越，在社會參與及生態保育方面亦展現卓越貢獻。」

成大不僅專注於環境永續，更致力於與在地社區建立共生共榮的關係。透過跨領域合作與創新計畫，成大師生積極參與社區發展，推動地方創生與社會關懷行動。例如，成大與地方政府、非營利組織及企業合作，共同推動減碳、綠能發展與環境教育計畫。此外，學校亦發展多元社會參與課程，鼓勵學生將專業知識與社會實踐結合，深化對社會議題的關懷與解決能力。

在大學治理方面，成大秉持開放、透明與參與的原則，鼓勵全校師生共同參與決策，提升校園治理品質。同時，學校積極推動國際合作，與世界各地的夥伴學校、研究機構攜手，共同尋求社會與環境的永續解決方案，以具體行動實踐「大學與社會共好」的願景。

《遠見》USR 大學社會責任獎

2024年遠見USR獎項報導指出，USR已成臺灣高教顯學，今年報名件數盛況空前。報名學校由去年的44校提升至54校、成長27.7%，報名件數由去年的120件增至171件、暴增42.5%。最終選出6首獎28件楷模，案件獲獎率為19.9%；一共25間學校得獎，獲獎比率為46.3%。在2024第五屆《遠見》USR大學社會責任獎中成功大學獲得兩首獎與兩楷模，連續3年成為最大贏家(表2-2)。

成大在「人才共學組」中以「精進學校午餐，點亮偏鄉：攜手偏鄉中小學的共培計畫」，在「產業共創組」中以「產官學研大聯盟打造臺灣新護國神山—被動元件產業」，雙雙獲得首獎，此外「生態共好組」中，則有「找樹的人—巨木地圖計畫」及「海洋國家之海洋野生動物保育務實行動與教育推廣」同獲楷模獎，成大以五項入圍的佳績，成為最多入圍獎項的學校。

表2-2：2024年遠見USR獎項

入圍組別		計畫名稱
人才共學組	首獎	推動偏鄉學校中央廚房輔導計畫
產業共創組	首獎	產官學研大聯盟打造臺灣新護國神山—被動元件產業
生態共好組	楷模獎	找樹的人—巨木地圖計畫
生態共好組	楷模獎	海洋國家之海洋野生動物保育務實行動與教育推廣
在地共融組	入圍	惡地協作



圖2-42：「2024年遠見USR大學社會責任獎」頒獎典禮，左起王驥魁教授、王浩文教授、沈孟儒校長、李文熙教授、宋立文副教授。

首獎/人才共學組

精進學校午餐，點亮偏鄉：攜手偏鄉中小學的共培計畫

在臺灣的偏鄉地區，學校午餐不僅是孩子們一天中最重要的一餐，更承載著健康、營養與愛的意義。然而，由於資源有限，許多偏鄉學校在午餐供應上面臨諸多挑戰。「精進學校午餐，點亮偏鄉」是一項充滿溫度的共培計畫，致力於改善偏鄉中小學的午餐品質，並透過多方合作，讓這份溫暖延續下去。

這項計畫的核心在於「共學」與「共好」。計畫一方面透過專業的營養師、廚師及教育工作者攜手合作，以課程培訓、實地指導與資源串聯，提升學校午餐的營養價值與製作水準，達成共好。另一方面透過食農教育，孩子們得以了解食物的來源、營養的重要性，甚至親手參與種植與烹調，從中培養珍惜食物的態度與自信心，達成共學。計畫以行動同時支持了地方農業，實踐永續發展的理念。

「精進學校午餐，點亮偏鄉」不只是改善學校餐食，更是在孩子們心中點亮希望的燈火。透過這場共培計畫，讓我們攜手打造更健康、更溫暖的校園環境，讓每個孩子都能享有均衡營養、安心成長的權利。

首獎/產業共創組

產官學研大聯盟打造臺灣新護國神山—被動元件產業

在臺灣產業的版圖上，「護國神山」曾是半導體產業的代名詞，然而，隨著科技發展，被動元件產業正悄然崛起，成為支撐臺灣科技實力的關鍵基石。而這項榮獲首獎的「產官學研大聯盟打造臺灣新護國神山——被動元件產業」計畫，正是一場集結多方力量、攜手共創未來的產業革命。

被動元件雖不如晶片耀眼，卻是電子產品中不可或缺的「隱形英雄」，無論是智慧手機、電動車，還是5G通訊設備，都仰賴被動元件的穩定運作。然而，面對國際競爭與技術門檻的挑戰，臺灣的被動元件產業急需更強大的支援與創新突破。因此，這項計畫促成產業界、政府、學術機構及研究單位的緊密合作，透過資源整合、技術開發與人才培育，共同推動臺灣成為全球被動元件的領航者。

特別值得一提的是，這項計畫不僅關注技術突破，也積極投入綠色製造與永續發展。透過環保材料的開發、節能減碳的製程改進，以及智能生產技術的導入，不僅讓臺灣被動元件產業保持競爭力，更朝向「高效能、低耗能」的未來邁進，這不只是一個產業的升級，亦是一場關乎未來競爭力的深遠布局。當產、官、學、研聯手並進，臺灣的科技之路將走得更遠、更穩，也為下一代開啟更多無限可能。

楷模獎/生態共好組

找樹的人—巨木地圖計畫

在臺灣的山林間，矗立著一棵棵見證歲月的巨木，它們歷經百年、甚至千年的風霜，靜靜守護這片土地。然而，這些珍貴的自然遺產並不總是被人看見，許多古樹隱沒於山野，等待著有心人的發現與守護。

這是一群熱愛臺灣山林的人所發起的行動，透過雙腳丈量、實地探勘，記錄並保護這些偉岸的生命，為後世留下珍貴的森林記憶。他們不畏艱難，走進人跡罕至的山區，尋找、測量、標記並記錄臺灣的巨木。他們的足跡遍布高山深谷，透過詳細的調查與精準的測繪，建立起一張屬於臺灣的「巨木地圖」，讓這些被時間遺忘的樹木得以被看見、被珍惜。

「找樹」不只是單純的探險，更是一場關於環境保護的行動。透過科學的紀錄與數據分析，逐步完成了「巨木地圖」(<https://no1tree.tw/>)。計畫希望喚起社會對森林資源的關注，促進古樹保護政策的制定，為森林生態研究提供重要依據，推動生態系統的維護，使這片土地的自然資源得以永續流傳。

楷模獎/生態共好組

海洋國家之海洋野生動物保育務實行動與教育推廣

臺灣四面環海，擁有豐富的海洋生態，多樣的野生動物如鯨豚、海龜、珊瑚與各類魚群，共同構築出這片湛藍國度。然而，隨著人類活動的擴張，海洋污染、過度捕撈、棲地破壞等問題，正威脅著這些珍貴的生命。「海洋國家之海洋野生動物保育務實行動與教育推廣」計畫，正是一場為守護臺灣海洋生態而展開的深耕行動，透過實際的保育作為與教育推廣，讓更多人看見、關心，進而加入守護海洋的行列。

這項計畫的核心，在於「務實行動」與「教育推廣」並行。在保育行動上，團隊長期投入海洋野生動物的研究與救援工作，不論是受傷擱淺的鯨豚、遭漁網纏繞的海龜，或是因環境變遷而面臨生存危機的海洋生物，團隊都以科學的方法進行監測、醫療照護與野放，盡可能降低人為影響，讓這些海洋生靈重返自由的蔚藍世界。

保育不只是救援，更關乎人類與海洋的共生關係。因此，計畫積極推動教育與宣導，讓保育理念走進校園、社區，帶領民眾親身參與淨灘、海洋調查等活動，讓人們透過實際行動，理解海洋生態的脆弱與珍貴。此外，團隊透過影像紀錄、講座分享與數位平台，讓更多人能夠深入了解海洋生物的生存現況，喚起社會對於環境保護的共鳴。

聯經ASSET「人文企業獎」【地方發展獎創新獎】

在這個快速變遷的時代，科技與經濟發展為社會帶來繁榮，也加劇了城鄉差異，消弭地方文化的獨特性。正因如此，「相伴2026計畫」以溫暖的視角出發，透過實際行動，讓地方發展與人文關懷並行，獲得「地方發展創新獎」的肯定。

相伴2026計畫的核心精神，在於「相伴」與「共創」。團隊走入地方，深入社區，傾聽在地居民的聲音，從文化傳承、社會關懷到經濟發展，尋找貼近人心的解決方案。他們不僅搭建跨領域合作的橋樑，也積極運用人文社會科學的研究成果，促進世代共融、賦能地方產業、守護即將消失的文化記憶，讓地方特色轉化為可持續的發展動力。這份榮耀，是對團隊努力的肯定，也象徵著人文關懷在社會發展中的深遠價值。



圖2-43：人文企業獎創新獎頒獎典禮。

臺北金鵬微電影獎

臺灣永續能源研究基金會（TAISE）辦理「2024第八屆臺北金鵬微電影展」，鼓勵組織以嶄新、視覺化的方式，呈現組織實踐永續發展目標的故事，傳播永續的成果。全臺共有 183 部作品參與，其中國立成大 2 件 USR 計畫作品榮獲「永續微電影獎」，作品包括相伴2026計畫的《樂齡生活動起來》以及「惡地協作計畫」的《築，再生新機》。

相伴2026計畫作品《樂齡生活動起來》

相伴2026多年來推動高齡者「動態生活」，希望把運動、身體活動以及健康的正面思考融入高齡者的日常。團隊整合了許多計畫資源，走入十多個社區，與九百多位長輩一起培養運動習慣。學生與高齡運動志工分工合作，學生透過課程與研究學習並提供協助，志工則長期陪伴社區。團隊也走出臺灣，將戰鼓運動分享給新加坡與澳洲的高齡者。相

伴計畫期望營造一個新生活型態，讓高齡者朝向健康老化、正向老化，迎接自己未來下一個新世代的生活。



圖2-44：相伴2026計畫找出超高齡社會中的美好生活型態，邁向健康老化的人生，影片《樂齡生活動起來》榮獲銅獎。

惡地協作計畫作品《築，再生新機》

竹產業，曾養活無數家庭與社區，小至竹編器具、大至竹構建築，是兼具硬度及彈性的天然材料。然而隨著產業的沒落與轉型，成大惡地協作團隊從2019年起，著手調查惡地區域產業鏈、盤點竹林資源分布等，建構鄉村少有的基礎資料庫，也與社區夥伴協力製作竹構裝置藝術，並邀請竹產業的產官學單位在活動中對話溝通，建立各方的信任互動。惡地的竹林與人們都有著堅韌的生命力，共同期盼在這片土地上築起友善共好、永續經營的竹產業環境。



圖2-45：惡地協作計畫作品《築，再生新機》榮獲銀獎，邀請場域夥伴龍崎百竹園張鈞博園長代表領獎。

教育創新力

Chapter

3

3.1 校務支持

為了縮小大學與社會之間的落差，本校設立多項激勵措施，鼓勵全校師生及教職員積極參與USR活動。透過獎勵制度，成大希望能讓師生深入了解USR的真正意涵，進而激發自發性參與社會實踐，最終實現大學的社會責任。

為此，成大在校務層面上也規劃了多項支持方案，旨在將大學的專業資源有效地運用於地方社會，並期許持續推動大學社會責任，創造多元且具體的社會價值。

學校支持教職員參與USR計畫的制度與措施

1. USR彈性薪資及獎勵制度

成大白107學年通過「國立成功大學參與教學創新與大學社會責任特優教師獎勵與遴選要點」獎勵USR教師並核予彈性薪資，不僅鼓勵教師致力於提升教學品質，更著重於教師教學創新的過程與創新教學成果。施行迄今，「大學社會責任組」一共11位教師獲特優獎，128位獲得優良教師，重複獲獎教師33位。特優與優良教師加總，計有106位致力於

USR的教師獲得肯定。成大參與USR教師的人數逐年攀升，據統計，參與永續社會實踐的教師超過500位，佔全校教師38%。

2. 教師多元升等及評量制度，提升實踐型教師教學成長

成大將教師參與大學社會實踐、教學實踐研究納入升等考評。投入USR之教師為教學創新與大學社會責任特優教師獎勵與遴選之優先對象，該年度評比為優良教師及特優教師者，除獲獎項肯定外，分別亦有每月1萬及2萬元的薪資補助為期一年，藉以鼓勵教師參與USR；自2019年起，亦開始有教師以社會實踐及教學創新主題升等教授及副教授，為成大鼓勵教師多元升等的實際作為。此外，本校積極推動教師於課程教學落實USR，鼓勵教師以大學社會責任發展為主體，將USR理念融入教學現場，其具體成果為，本校參與「教育部教學實踐研究計畫」之件數逐年增加，2024年共48件計畫獲補助，其中5件為大學社會責任（USR）之學門（表3-1）；2024年教育部公布2022年度績優計畫，本校共有6件計畫自全國154件計畫脫穎而出，榮獲績優計畫之肯定。

表3-1：本校近年參與教育部教學實踐研究計畫核定件數表

年度	核定總件數	[專案]大學社會責任(USR)件數
2024	48	5
2023	46	4
2022	47	4

3. 以創新教學制度支持，增加本校社會實踐性質課程

成大以彈性課程、共時授課等創新教學制度支持，鼓勵老師教學創新及與不同學科進行跨域課程開設，讓本校的跨域實踐教學人才及相關課程得以永續推動。具體成效為本校「教師參與非本系所共時授課或跨領域合作開課之比例」逐年提升，分別為2021年的260位（19.95%）、2022年的278位（21.33%）、2023年的410位（31.93%）、2024年的439位（34.87%）。2024年USR課程共計56門，修課人數共計1280位。

USR課程的教學模式更重視學生進入社區的參與式學習，成大設置之彈性密集課程制度，支持教師依需求設計為彈性密集課程，亦可於暑寒期開設，比以週次為主的課程框架更具創新性，同時解決學生跨域選課所面臨的衝堂問題供本校學生多元的USR課程選擇。

4. USR教師、博士後研究員、助理等人員待遇及職涯發展支持方案

各USR計畫針對教師及專案工作人員設立相關機制，包含：

①補助計畫人員參與相關知/技能培訓及活動，如USR培力活動、校內VR/AR、AI、智財權相關訓練課程等，增進計畫團隊人員的執行能力、提升人員投入USR意願。

②鼓勵計畫成員擴散計畫實踐/研究成果，如補助教師投稿外國期刊、推薦教師以其計畫成果參與本校大學社會責任績優教師徵選。

③支持進駐社區，並提供研究資源及創業補助，為有意願在社區內開展文創療癒產業的教師、研究人員、私部門提供資金支持，期望吸引更多年輕人才返鄉創業，強化社區的經濟活力和永續發展，形成示範效應。

④優先晉用專任人員，場域相關的兼任研究人員於研究所畢業，可進一步聘任為場域駐點專任人員，目前已有1位博士後研究員自109年持續參與USR計畫，於112年至今（113年）任職USR協同主持人及實踐場域教師；另外從研究所學生、擔任助理到延續到中心與計畫專職人員已有4位，展現人才培育的實際成效。

⑤一級單位專案人員之激勵措施有每年進行績優職工選拔，獲選績優職工者將頒給獎狀，並得視校務基金自籌業務收入情形，酌給工作酬勞或公假3天的獎勵。針對學生之獎勵除了學分認定，也鼓勵學生在參與USR計畫時依自身能力及興趣進行提案，並給予資源支持。

⑥各職務工作人員依本校專案人員晉用實施辦法聘任，並依規定採計年資提敘薪級。另外，學校亦就工作表現或各職位之需專業技能，核予彈性薪資或相應之職務加給，如：語言能力加給或資訊技術加給等。

5. 經費支持USR團隊參賽

本校研發處規劃經費支持校內團隊參加USR競賽報名費用，並透過提案工作坊的方式邀請曾經獲獎之團隊分享，促進校內跨計畫、跨單位之經驗傳承與交流，強化本校之USR社群；並透過新聞中心即時發布獲獎資訊與USR計畫相關報導，以協助擴散本校計畫成果。

學校對USR人才培育的支持系統

1. 大學社會責任實踐人才培育課程制度化

USR資源中心現行規劃設置「大學社會責任專長微學程」，統整教育部及非教育部計畫之社會實踐型課程，作為本學程之一環，並結合全校型的學程制度，讓學生修習各院系所、通識所開設的社會實踐課程。課程培育學生進入社區進行社會實踐，將所學透過設計與執行，實際轉化為地方議題需求的服務方案做為成果，進行具社會影響力的社會創新概念的形塑與推廣。規劃兼顧永續層面，課程可於審核後彈性調整，不會因未來USR計畫結束造成課程無法開設或變動等緣故，而影響整體專業微學程的推動，除了USR中心規劃的微學程外，各USR計畫亦從實踐過程中逐步發展出系列性課程，說明如後：

相伴2026計畫認為，場域事務之推動絕非單一課程即可完成，需多種課程互相配合，才能帶動地方持續前進，但要在跨科系間建立系統性的學程架構，實屬不易；目前相伴計畫與本校人社中心及其他USR計畫，正在研擬具備USR核心精神的微學程，且已具雛形，期許能在113年第二學期推動，發展更多成大與場域間互利共好之行動。

回到相伴2026計畫本身，由於計畫主持團隊以建築系教師為大宗，16位計畫相關教師中有8位隸屬成大建築系，31門課中有19門屬建築系課程，特別是建築系陳世明副教授長期在碩士班與大學部的相關課程中，推動「環境與建築領域為主」的「場域實踐型人才培育」。在USR第一至三期的計畫推動中，已培育16位碩士畢業生，並有57人次參與大學部的初階課程學習。因此在第三期計畫期間先嘗試以建築系課程建立系統性的實踐型課程架構（如圖3-1）為參考，在第四期計畫積極發展本計劃內容為基礎的微學程。

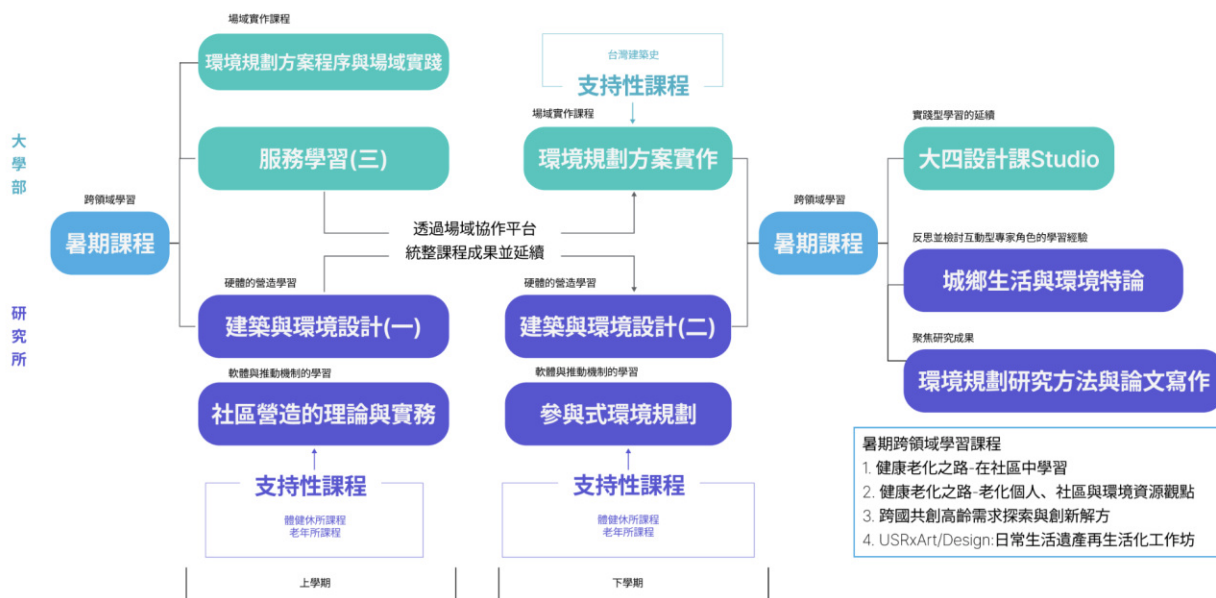


圖3-1：以建築系大三課程與研究所課程為核心的實踐型課程架構。

圖3-1之架構以建築系大三必修課「服務學習(三)」與建築所必修課「建築與環境設計(一)」為起點，讓學生進入場域探索，同時搭配支持性課程來協助學生思考；若學生對更進一步的實踐／實作有興趣，大學部可修習「環境規劃方案實作」，落實服學課的提案；研究所學生除修習必修課「建築與環境設計(二)」外，亦可搭配進入具體實踐場域的「參與式環境規劃」，在前一學期課程成果的基礎上進行實作與推動機制的討論與實踐。

暑期階段，相伴2026計畫目前已與日本千葉大學和新加坡社科大學穩定進行暑期跨國密集課程，此二堂課之教學操作皆是立基於計畫的場域實踐成果，且選課過程採全校研究所與大學部共同徵選，因此對修暑期課程的學生而言，這將是一種跨領域的學習經驗，亦是研究所與大學部群體共同學習的經驗。

惡地協作計畫今年盤點計畫之課程，並連結校內既有的通識課程，如：踏溯臺南、通識巡迴講座，以擴大學生的參與；並將USR課程階梯化，分為通識基礎課程、通識實作課程、實作進階課程、專題深化課程，橫跨新體驗、新產業、新資訊主題，預計共22門課程參與。透過計畫網頁及校內各單位，推廣課程模組，吸引學生長期參與，建構社會實踐所需之能力。

結合微學程系列性的概念，惡地協作計畫希望發展非制式的自主學習，以有趣活潑的方式提供誘因，鼓勵學生透過參訪、課程、活動深入場域自主深度學習，因此未來將發行「惡地護照」，在課程上做為學習手冊，透過集章鼓勵學生修習跨域、不同層次的惡地場域課程；參與場域活動亦可獲得集章認證；並加入場域打卡互動機制，提升校內學生主動參訪的動機，並成為學習紀錄，有助於未來職涯履歷之展現。本行動將結合踏溯臺南通識課程、通識巡迴講座，以及惡地課程進行推廣，作為惡地大使獎項獎勵頒發之基礎。

臺南400年計畫的微學程規劃以「跨領域學習」、「場域實作」與「在地共創」為核心，透過多樣化課程與實地參與，達成教育、產業與地方發展的三重目標，規劃說明如後：

①課程設計與重點

臺南400年計畫規劃了4門微學程課程，涵蓋藍染技術復振、友善農法推廣、水資源管理及地方文化研究等主題。這些課程將實地結合東山與六甲兩大場域，讓學生直接參與地方發展議題。例如，在東山，課程聚焦於咖啡種植與龍眼乾的加工技術改良，學生透過微生物科技的應用改善農產品品質；在六甲，課程以藍靛發酵和染布實作為核心，探索傳統技術與現代設計的結合。



圖3-2：東山咖啡體驗課程：
學生聆聽蔣鎮宇教授講授微生物科技的
應用改善農產品品質。



圖3-3：東山咖啡體驗課程：
蔣鎮宇教授及王雲哲教授與體驗課程學生
於東山區你我他生態農場合影。

②學生與社區共學

為加強學生對地方需求的理解，臺南400年計畫新增3處社區共學實習基地。學生將與居民共同參與實作活動，例如協助六甲社區恢復小菁種植，並探討藍染文化如何轉型為具經濟潛力的文創產業；在東山，學生參與水資源管理技術的實地應用，學習如何在乾旱條件下維持農業生產力。這些共學機制不僅深化學生的實踐經驗，也促進了地方居民的技術提升。

③國際鏈結與創新合作

臺南400年計畫融入德島藍染的國際經驗，學生將學習如何將傳統工藝與生態旅遊相結合，並嘗試為地方產業設計符合現代需求的創新策略。這不僅提升了學生的全球視野，也為臺灣藍染的國際化發展奠定基礎。

④成果展示與未來展望

計畫將舉辦多場成果展示與工作坊，邀請地方居民、學界與業界參與，促進多方交流。這些活動讓學生的學習成果直接服務地方，也為微學程課程的未來發展提供更多可能性。

長短樹計畫為培養具備永續生活環境規劃與設計能力的人才，特別規劃「永續生活環境規劃設計專長微學程」。該微學程結合跨國與多校合作，開設跨領域課程與工作坊，涵蓋食農教育、環境實作與藝術療癒等多元主題，並邀請專家進行專業講座，以強化學員的專業技能與創新思維，推動永續發展。此外，計畫聚焦環境意識與氣候變遷，透過農業與有機種植等實作課程，培育學員自給自足的能力，並定期舉辦社區分享會，促進居民間的經驗交流與創新實踐。同時鼓勵學生與在地居民參與社區活動，推動環保教育，

增加對永續生活的認識與實踐。

整體而言，2024年的微學程將教育與地方需求緊密結合，通過實作與創新為學生提供全面的學習體驗，並促進地方產業的升級與永續發展。

2.開設跨USR計畫、跨單位通識課程

融入社會實踐的通識課程具全校普及特性，提供全校各院系學生跨域修習，跨USR計畫合作則深化不同場域的教師對其他實踐場域的認識。以本年度課程為例，「踏溯臺南1.0」即為大一必修通識，其進階課程「旅溯雙城：臺南與新竹的自然與人文」，為本校USR「臺南400年計畫」與清華大學合作移地課程，由成大3位、清大2位跨系所教師共同開設；學生透過歷史考現學、人類學田野等，深入臺南與新竹的歷史發展，並與他校師生互動，擴大本校學生學習視野。「成大Book一市移動圖書館」為具服務學習性質的跨域通識課程，由5個學院及USR計畫教師共12名共同授課，引領78名學生，透過設計8組多元主題之創意方案，將成大圖書館軟硬體引入偏鄉，並與嘉義縣、臺南市、高雄市相關機構合作，進入7個行政區與該社區人民互動、回饋而串連彼此，當中即結合本校「惡地協作」計畫於高雄市內門區的實踐場域及竹產業地方創生之議題。

學校對USR經費挹注的支持

成大設立USR資源中心於一級單位人文社會科學中心，並提撥經費支持二位碩士級專案人員人事費，以及個案計畫核定經費之10%配合款，用以支持USR計畫運作及USR資源中心推動計畫統籌性業務與全校USR整合業務。高教深耕每年皆投入經費支持校內單位及教師執行永續議題與USR相關計畫，未來亦持續提供資源支持社會責任的實踐。

112年在校長全力推動全校九大學院跨領域教研計畫，撥款來自高教深耕及募款所得計1.2億經費挹注，以擴大本校跨域教師社群的跨領域專業與社會實踐量能，故USR計畫支持會是校務永續發展的重要一環，依循校內諸多案例，來自校務基金的挹注使之成為體制內的運作業務，亦成為未來的發展。此外，研發處亦編列USR參賽之報名費，支持全校USR與社會實踐類型計畫至校外參獎，傳播社會影響力。

3.2 校園深化活動與社會實踐教學

成大致力以學術行動力關懷社會，繼永續、智慧健康跨領域整合議題，2023-2024年更以人文社會議題為主，扣合中長程校務發展核心目標，擴大推動校內「人文社會科學跨領域整合型研究計畫」。跳脫於部會補助資源，關注議題涵蓋面向眾多，展現本校積極承擔大學社會責任的多元面向，從校園到全國、從市區到部落，以研究來深化社會實踐議題與解方的獨特性。

1. 科技設計著陸研究:元宇宙與左鎮的人文數位學生

此計畫由「惡地協作」計畫延伸，連結左鎮場域與元宇宙科技，目的為探討拉圖爾「著陸」概念在社會科技與科技設計領域的應用，將數位落差最大的偏鄉與元宇宙科技結合，並展現數位創生的新嘗試，透過三個相互連結的子計畫推動創新實踐：「進行式的元宇宙」、「地方探測器與公民科學」、「阿凡達與侏儸紀」，結合工業設計、都市計劃與生命科學專業，以元宇宙概念結合數位平台，從第一線的場域生態調查與分析成果，結合公民科學與公民參與地理資訊系統 (PPGIS)，到連結地方國小及社區關懷據點參與的左鎮 Gather Town 元宇宙平台，讓科技創生不僅服務外來遊客，更緊密結合在地社群，為偏鄉數位創生提供新的思考方向，展現本校社會實踐議題之「知識技術轉譯」、「共榮友善環境」的具體創新作為。



圖3-4：結合地理資訊系統(GIS)與元宇宙(Gather Town)的惡地左鎮自然生態網。

2. 從診間到人間:罕見疾病的生活隱喻與經驗再生

本計畫以罕見疾病「泡泡龍」患者的全人照護為核心，透過跨領域整合，從人文視角推動健康促進，並形塑具永續發展性的社會關係。在成大「泡泡龍暨皮膚罕見疾病」團隊的研究與場域實踐中，發現罕見疾病患者與家屬面對醫療處遇時，往往經歷極限性的挑戰，僅依賴傳統醫療模式難以滿足其需求。因此，本研究倡導將使用者經驗設計導入醫療場域，以轉化既有的醫病關係想像，減少因疾病經驗而產生的權力落差。本研究不僅從病理角度出發，透過開發患者生活品質量表與照顧者負擔量表，深入探討疾病如何影響人的生活。同時，於營隊活動中結合藝術治療，讓患者得以在疾病經驗中發掘美感與生命韌性，形塑更完整的人文臨床視角。為讓本研究之「共融友善環境」、「跨世代新人才」兩大社會實踐議題持續深化，本研究團隊已參與第四期教育部大學社會責任實踐計劃之萌芽型計畫提案，期許結合醫療及通識教育，來深化人才培育。

3. 原住民族建築在防災情境及當代文化傳承下之永續性探討

本計畫致力於推動原住民族群建築的永續發展，透過防災視角與當代文化背景，保存並傳承原住民族的建築文化記憶與知識。計畫以建築知識體系、部落住民參與及永續營建材料三大面向，建立一套整合性的原住民族建築復振的方法論，並於具體場域實踐。計畫過程中結合學術活動與社會參與，如記錄部落耆老口述知識與現地調查除，除豐富學術研究的內涵外，也有助於促進部落居民對於自身文化的再認識；將數位工具與工程技術引入，如運用 Pix4Dcatch 與 Pix4Dmatic 進行光達掃描，完整紀錄石板屋外觀與室內空間，並探索低碳無機聚合砂漿替代天然石板的可行性，以減少材料開採對環境的衝擊，促進空間環境共好。本計畫透過社區參與和協作落實學術之應用與實踐，以新科技帶動原住民族群文化保存，結合本校之「知識技術轉譯」和「文化底蘊再創」社會實踐議題，從跨學科整合之角度確保原住民族建築文化的傳承與永續價值。

4. 透過數位藝術創作解碼情緒：理解表達、歸因、跨文化國際比較，以及提昇正向情緒介入之整合研究

本計畫首次運用Python與OpenCV技術開發圖像識別系統，進行情緒繪畫分析及數據編碼，並建立與心理學理論相對應的實證數據，為情緒表達與辨識之研究提供更精確的量化基礎。經國際期刊發表後，成功與多個國際團隊建立合作關係，包括泰國東方大學、日本早稻田大學與橫濱大學，及瑞士洛桑大學等，促進跨文化情緒溝通研究，並拓展持續發展的國際學術合作網絡。同時，本研究計畫實踐本校USR社會實踐主軸，以培育「跨世代新人才」以及提供「社會永續智庫」，並契合聯合國永續發展目標中「優質教育

」(SDG4)、「健康福祉」(SDG3)及「全球夥伴關係」(SDG17)等指標，為建立持久和諧的全球化社會奠定堅實基礎。

5. 成功臺語：臺語授課增能培力與實踐成效

本計畫透過開設「成功臺語 / Sîng-kong Tâi-gí」課程，結合外文系、臺文系與醫學科系之專業，旨在透過跨系、跨院的教學規劃，融合社會語言學、臺語文學及醫療臺語等領域，積極實踐臺語授課，並培養具備本土意識與專業素養的學習社群。藉由系列校園活動，如校園臺語選秀競賽及優質偶像臺語創作分享，提高全校師生與社區民眾對於臺語的接受度及參與度，致力於提升臺語在學術與醫療領域的應用。本計畫積極活化台灣本土語言並培育臺語專業人才，鼓勵參與本計畫的學生能臺語能力與專業背景結合，進而在社會溝通與論述中落實運用，讓臺語教育透過結合專業、學術與生活來持續保存與發展，也讓臺語授課成為成大的獨特品牌，樹立全國之典範，體現本校在實踐「跨世代新人才」和「文化底蘊再創」的生活化與制度化多面向作為。

6. 1000天親善家庭守護行動方案

世界衛生組織（WHO）指出，從懷孕準備期到孩子滿兩歲的「1000天」是幼童發展的關鍵期。此時父母正適應角色轉變，若缺乏有效溝通與因應策略，可能影響家庭無法發揮孩童照護與養育的功能。本研究計畫以「千日親善家庭行動方案」為核心，呼應聯合國永續發展目標（SDGs）中的「優質教育」（SDG 4）與「性別平權」（SDG 5），結合教育心理、臨床心理與孕產照護等跨領域專業發展，並發展三大方案：溝通與因應評估工具、伴侶教養情境教案、早期親職教育介入計畫等，提升伴侶溝通能力，建立安全親子依附，促進家庭健全發展。此外，本計畫積極運用社群媒體進行知識傳播，至今已觸及全球18個國家，Facebook近90日的觸及人數超過3.3萬人，展現該研究計畫在提升家庭福祉與性別平權議題上產生積極影響，同時體現本校在「共融友善環境」社會實踐上，結合教育深入社會家庭生活品質提升的努力。

3.3 教學肯定與獎勵

對教師進行USR 教學和研究的支持措施

成大為激勵教師投入USR教學，設有多種教學獎勵措施。例如，自107學年度起，本校設置「參與大學創新與大學社會責任特優教師」獎勵制度，鼓勵教師投入大學社會責任教學，創造城鄉、產學、文化發展創新價值，並同時以跨系科、跨領域、跨校等合作方式，促進學生場域實作學習與分享，藉以強化區域產學鏈結，協助在地產業發展與升級。

目前本校規劃「大學社會責任教學特優獎」每年頒發兩名，核給獎勵金每月新臺幣貳萬元，為期一年；「大學社會責任之教學優良獎獎項」每年核發人數以全校教師人數百分之一點五為上限(約18人為上限)，核給獎勵金每月新臺幣壹萬元，為期一年。為鼓勵教師們持續深耕及帶領學生參與大學社會責任之課程，大學社會責任之教學優良獎項可以連續獲獎。

除了提供獎金及獎項等制度，本校亦執行優秀USR教師多元升等策略，鼓勵教師投入USR教學及研究。本校升等辦法第三條，即明訂教師得依教學實踐研究申請升等，亦即教師可就其教學實踐研究領域，檢送有關有效提升學生學習成效，或於校內外推廣具有重要具體貢獻之專門著作或技術報告等進行升等送審作業。「惡地協作2.0：H.E.A.R.T.串起共學、共做、共感的淺山心生活」USR計畫主持人張秀慈老師，即為校內第一位透過此多元方式升等之教師。

授課鐘點方面，成大鼓勵教師開授「服務學習2.0—鏈結國際之實踐型服務學習」、「服務學習1.5—與社區需求結合之服務學習」及「基礎服務學習課程」等，提供相關課程開辦與實踐之經費資源，通過服務學習課程推動小組審核具服務學習內涵之專業或通識課程，開課教師授課鐘點加計1小時。

除上述方案，本校亦有「降低授課時數」、「特色課程補助」、「共時教學，教學時數不分拆」與「開課彈性化」等4個USR課程能直接受惠的制度。同時，學校研發處透過網站整合多元產學計畫資訊，協助教師爭取連結外部資源。

對 USR 教師社群的支持與獎勵情形

成大USR計畫以人社中心為核心，建構USR資源中心作為推動平臺，負責校內USR相關計畫的整合。在大學端，建構「實踐型教學知識（E-PCK）整合平臺」，並依社會實踐議題成立「議題型教師社群」，目前已有10個社會實踐教師社群，議題涵蓋高齡生活、地方建築環境再生、惡地關懷等，期望根據各場域的不同性質，輔以教師專業，以學術觀點研擬問題解方，提供政府或各個單位團體落實政策的可能依循，並以教師的跨域社會實踐經驗，為社會扮演智庫要角。

此外，本校教發中心組織非議題導向式教師社群，鼓勵教師們定期參與共學活動，並時有USR相關議題之討論，協助教師們對大學社會責任議題及如何融入課程有更完整的認識，進而擴展教師專業知能、跨域合作與創新並促進更多合作的機會。113年共辦理19場教師社群活動，包含USR為主題的場次，並於113年年11月11日舉辦教師教學發展社群成果發表會。

為了提升教師的參與意願，本校除透過主動建構跨域教師的交流社群，針對特定社會議題培養共感，亦給予實質回饋，並享有有別於傳統只重研究的多元升等管道。



圖3-5：於教師節大會接受本校教學創新與大學社會責任優良教師頒獎。

國際鏈結力

Chapter

4.1 臺日大學地方連結與社會實踐聯盟

2021年，本校與臺灣的五所大學及日本的四所大學正式簽約，成立「臺日大學地方連結與社會實踐聯盟」（簡稱臺日聯盟）。成大副校長代表本校擔任聯盟的營運委員，而USR資源中心則作為本校與臺日聯盟的聯絡窗口。每年，本校透過中心主任、組長、USR教師等人員，積極參與各類USR相關活動，如臺日聯盟舉辦的首長會議與研討會，並分享本校計畫團隊執行USR的成果，以及各聯盟校發展的合作方案。同時，學校也透過USR電子報投稿，推廣經驗，擴展大學社會實踐議題的國際社群。

在2024年，本校負責籌組臺日聯盟第十二期電子報編審委員會，並由人社中心社會實踐組組長擔任電子報編輯委員。9月，本校人社中心的楊政達主任擔任臺日聯盟成員校的發表人，社會實踐組組長張秀慈副教授則擔任列席成員，並在典禮中分享本校的USR計畫成果及未來與聯盟校的國際合作方案。同年12月，本校發布了四篇有關執行USR實踐經驗與知識體系的文章，涵蓋了跨域合作方案、學生團隊推動方案及近期活動報導，作者包括教師、學生及助理，展現了本校在推動USR過程中，從多元視角與利害關係人共同參與的成果。



圖4-1：人社中心的楊政達主任於2024年首長會議中介紹成大USR計畫。

本校致力於將地方特色與國際議題相結合，透過USR計畫開設的跨國課程及活動，促進國際交流與學習，將本國的實踐模式分享並拓展至國際，從而增強全球影響力。以「相伴2026計畫」為例，2024年2月與7月，本校與日本千葉大學共同開設了兩門跨國課程《健康老化之路》，臺日師生輪流深入雙方社會實踐場域，學習在超高齡社會趨勢下的健康老化理論。學生透過訪談與體驗高齡者的生活，從不同角度了解高齡需求，並藉此思考地方議題與行動潛力，最終提出針對地方需求的創新解決方案。

長短樹計畫於同年3月與8月，與日本畿央大學合開兩門跨國課程《設計工作坊-建構桃花源》及《環境營造暨實構築—國際工作營》，課程地點分別在日本明日香社區及臺灣臺南新東社區進行實作。課程整合了臺日兩國的資源與人才，並將兩地社區作為實踐場域，強調跨國合作與文化交流。今年，該課程將延續與日本畿央大學的合作，並帶領學生前往日本奈良縣中部的明日香村，期望學生能運用所學，通過創意設計加強學習的參與感，並實際構築與居民思想碰撞所產生的場域。

透過這些規劃與設計提案的實踐，本校不僅強化了社區環境營造，也致力於研討如何將全球性社會議題落實到地方層面，共同創建友善環境的國際社區。



圖4-2：跨國課程《健康老化之路 在社區中學習》於2月帶領10名學生前往夥伴學校日本千葉大學進行修習與交流。

表4-1：臺日聯盟第十二期電子報發表文章列表

文章名稱	作者
「不只是菁過」 藍染產業復振跨域合作介紹	陳志昌 （成大文學院研究專家、 「臺南400」USR計畫共同主持人）
2024竹論壇：探索竹林的另類經營之道- 公私協力的潛力與機會	林玲安 （「惡地協作」USR計畫專案經理） 蔡佩濤 （都市計畫學系兼任助理）
「健康老化之路」暑期密集課程 一日伴學深化課程學習與地方認識	王羿霖 （「相伴2026」USR計畫專案工作人員） 莊笑 （建築學系博士候選人） 陳世明 （建築學系副教授、「相伴2026」USR計畫協同主持人）
喚醒在地新生機： 成大創聯的創新實踐	莊笙揚 （創新創業聯合會NCKU EA第九、十屆會長）

文章簡介

1. 「不只是菁過」藍染產業復振跨域合作介紹

作者：**陳志昌**

藍染產業的復興不僅是對傳統工藝的回顧，更是結合現代科技與跨領域合作的實踐。藍染的復興過程中，土地選擇、藍草種植和染料製作等方面需考量永續發展和環境保護，這樣的工藝強調與自然的和諧共生。此外，藍染背後承載著豐富的歷史文化，從荷蘭時代到清代再到現代，它一直與當地社會的變遷密切相關。藍染產業的重生，也體現了學術界、地方社會與技術的合作。例如，六甲區菁埔里的藍染工作坊吸引了當地長者參與，促進了社會融合與健康老化。現代數位技術則幫助選擇最適合的藍草種植區域，實現科

學與傳統工藝的結合。藍染的復振，不僅是傳統工藝的延續，更是對可持續發展和地方經濟振興的貢獻。

2. 2024竹論壇：探索竹林的另類經營之道-公私協力的潛力與機會 作者：林玲安、蔡佩澐

2024竹論壇聚焦於竹林的另類經營模式，探討如何通過公私協力激發竹林產業的潛力與機會。在當前環境與社會變遷的背景下，竹林的價值不僅僅體現在傳統用途上，更在於它作為綠色產業的多重功能。論壇強調，竹林不僅能成為生態保護的屏障，也具備強大的經濟潛力，能夠提供多樣化的產品和服務。公私協力的合作模式被視為竹林經營的一個關鍵突破口。透過政府與企業、地方社區的合作，竹林資源的可持續利用能夠得到有效的推動。這種合作不僅是資金與技術的支持，更是知識、文化的融合，從而為竹林的價值提升創造更廣闊的空間。專家與參與者共同探討竹林的多元應用，如竹建材、竹工藝、竹製品等，並在這些領域尋找創新與市場契機。竹林的經營不僅關乎環保與經濟效益，也為當地社會帶來了文化與社區發展的新契機。

3. 「健康老化之路」暑期密集課程 一日伴學深化課程學習與地方認識

作者：王羿霖、莊芙、陳世明

「健康老化之路」暑期密集課程，引領學員深入了解老化議題，並透過一日伴學的形式，將課程內容與地方實際情境結合，讓學習不僅停留於理論，更能從實際經驗中獲得啟發。課程設計強調健康老化的重要性，涵蓋身心健康、生活品質以及社會支持系統等方面的知識，並將這些理論應用於當地社區的實際情況。學員透過與當地居民的互動，了解不同地方在面對老化問題時的挑戰與應對策略，這不僅讓課程內容更加生動具體，也讓學員在現場的實踐中深化對老化問題的認識。

4. 喚醒在地新生機：成大創聯的創新實踐

作者：莊筌揚

本文深入探討了成大創聯如何將創新思維與實踐應用於在地社區發展，打破傳統經營模式，為地方注入新活力。成大創聯不僅將學術知識與創新科技結合，更積極將這些資源與當地需求相連結，從而開發出能夠真實改善地方生活的創新解決方案。這些實踐不僅促進了社區的經濟發展，也讓在地居民從中獲得更大的參與感與歸屬感。文章中強調了創新不僅來自於大都市或科技公司，地方社區同樣擁有成長與發展的潛力，關鍵在於如何運用資源、促進合作與共享。透過成大創聯的實踐，我們看見地方創生的力量，如何在本土文化與需求的基礎上，開創一條獨具特色的發展之路，讓在地社會在創新與合作的互動中茁壯成長。

4.2 以場域實踐為基礎的國際連結與交流

本校USR計畫團隊透過長期的在地深耕與社區參與，成功獲得當地居民的信任，營造友善的對話環境，讓居民樂於與課程學生互動，進而打破語言與世代的隔閡。這不僅提升學生在跨文化環境中的適應力，也讓他們能夠從居民的視角觀察社會議題，深化對當地發展脈絡的理解。透過與社區居民的直接對話，學生得以跳脫課堂中的理論學習，實際接觸在地生活，培養跨文化溝通與同理心，並在互動過程中反思自身的文化框架與價值觀。然而，語言隔閡、文化差異與世代認知的不同，往往成為跨國學習的挑戰，阻礙雙方的互動與理解。因此，建立穩固的社區信任關係，成為促進跨文化學習與對話的關鍵。

當學生能夠理解不同文化脈絡下的社會需求與挑戰，他們便能更有意識地將學術知識與實踐結合，進而培養全球公民意識與社會責任感。總結而言，USR計畫透過長期的在地經營與信任建立，為跨國課程的學生創造寶貴的學習機會，使他們在真實的社會場域中深化學習經驗，拓展國際視野，並促進全球與在地的對話與合作。

「相伴2026:互為主體、互利共好、底蘊在創」計畫

1. 基於社會實踐場域的跨國實踐型課程

2024年本計畫共開設了3門跨國密集課程，包含與新加坡社科大學合開的「跨國共創高齡需求探索與創新解方」（授課地點：臺南）、與日本千葉大學合開的「健康老化之路」（授課地點：千葉1門、臺南1門）。相伴2026計畫在國際課程/工作坊的規劃上，除相關課堂知識授課外，亦強調「活用平時場域經營累積的成果內容，支持國際工作坊的場域的人事地物的學習」，課程設計皆搭配社會實踐場域的參觀、訪談高齡者，讓學生走進社區中學習，並從既有實踐基礎往上思考，觀察問題與提出解方，建築系陳世明副教授更藉由與日本千葉大學、筑波大學兩校的國際工作坊經營經驗，從中發展出「在地場域經營支持跨國實踐型課程」的運作重點，以及將此跨國實踐型課程的討論方案與成果，活用於在地場域實踐中，形成「在地與國際互動的良性循環回饋」的運作機制。

值得一提的是，在臺南與日本千葉大學合作的課程中，相伴團隊設計了一日伴學活動，學生一整天都跟著微社群長輩行動，深入其日常生活模式，進而提出改善高齡者生活福祉的設計提案。一日伴學活動受到微社群長輩與臺日學生的好評，日本千葉大學的稻葉同學說，過去總是只聽別人說高齡者每天生活是怎樣，但一日伴學讓他親眼看見高齡者原來是這樣生活，對高齡生活有更深入的了解；成大馮同學也表示，透過一日伴

學，青銀之間更互相信任與了解，課堂知識也能立刻在場域中應用與驗證，這些知識才能真的變成自己的。課程結束後，有兩位成大學生亦在計畫支持下持續留在社區，將課堂上的高齡生活設計提案逐步落實。



圖4-3：一日伴學活動讓臺日學生深入長輩日常生活。



圖4-4：與新加坡社科大學共授的課程中，兩國學生於社區中學習，觀察問題並提出解方。

2. 跨國實踐型研究的合作與交流

①與千葉大學的高齡健康議題研究交流：

2024年2月份本計畫劉立凡教授帶領學生到千葉進行跨國課程時，與千葉大學田島翔太助理教授分別就健康老化與リソルの森的社會實踐進行分享與交流；預防醫學中心松岡洋子助理教授與綜合安全衛生管理機構的潤間勸子也各別向課程學生分享Aeon Mall的高齡者健康步行研究及健康屋臺行動發展。另外本計畫陳世明副教授也在建築系課堂中，規劃邀請預防醫學中心花里真道准教授、陳昱儒博士生，以線上演講的方式分享健

康社區營造的研究與實踐，並由林麗娟教授與吳玉成副教授共同主持，讓計畫內建築、體健休、老年等不同系所的教師與學生參與意見回饋對話。



圖4-5：成大師生到千葉大學進行健康老化與社會實踐的交流與學習。

②與新加坡社科大學的跨國合作研究：

成大林麗娟教授、新加坡社科大學陳正見博士及成大體健休所林嘉毓研究生已共同完成《規律運動習慣對中高齡女性在主觀幸福感及科技接受度的影響-以社交型陪伴機器人為例》的發表，未來將持續以此主題完成碩士論文；同時也完成與新加坡共同合作抗力球戰鼓在新加坡社區落地推廣的效益研究，目前已投稿中。

③高齡社會國際設計論壇：

本計畫與本校規劃與設計學院合作，在2024年8月份辦理了為期2天的跨國論壇，主題為「高齡社會下永續共融社區之設計：挑戰、創新方案與未來人才」，邀請包含美國、新加坡、日本、臺灣等跨國學者發表高齡議題相關之研究與教學經驗；論壇首日聚焦探討超高齡社會所帶來的獨特需求與未來生活情境，第二日則接續以「大學社會責任下的

場域人才培育」為題，由相伴2026計畫教師群與國際合作學者分享面對超高齡社會議題時，在人才培育端的經驗與發現；兩日計有157人參與，包含國內17所大專院校以及6所國際大學。



圖4-8：透過高齡社會國際設計論壇，本計畫教師群與國際合作學者交流了超高齡社會議題下人才培育的經驗與發現。

3. 跨國社會實踐行動與交流

2023年林麗娟教授帶領5位學生與1位助理到新加坡當地社區推廣動態生活議題，並與新加坡社科大學陳正見教授合作推廣戰鼓運動，深受新加坡當地歡迎並蔚為風潮。2024年除了邀請團隊參與亞洲安老創新論壇表演外，新加坡社科大學校友團也於11月來臺參訪本計畫動態生活的經營，並對林麗娟教授連結身體檢測與新穎運動、以及透過高齡運動志工帶動社區長輩的設計，表示值得學習借鏡。

4. 參與跨國聯盟活動

劉立凡教授於4月份代表成功大學校參與四國考察團行程，學習日本德島、高知大的大學地域連攜經驗，並於5月份參與亞太高峰會，在「臺日大學參與地方創生的機遇與挑戰」中分享本計畫跨國課程之經驗。



圖4-9：本校劉立凡教授參與臺日聯盟舉辦之四國考察團。

「惡地協作2.0：H.E.A.R.T.串起共學、共做、共感的淺山心生活」計畫

今年本計畫主持人張秀慈副教授參加美國EPIC-NetworkConference，發表惡地協作USR計畫的實踐經驗，並針對如何將大學課程與在地社區需求連結、進行創新教學及社會實踐的實踐經驗進行主題交流。也藉由此行拜訪鄰近的相關主題組織，包括：聖路易華盛頓大學、芝加哥帝博大學的社會實踐單位，深入了解國際如何推動大學社會實踐及資產為本的社區發展模式，以汲取相關經驗並尋求未來合作的可能性，也將臺灣USR推廣至國際並與連結國際網絡。



圖4-6：惡地協作計畫主持人張秀慈老師在2024EPIC-NetworkConference簡報惡地協作USR專案，參與國際網絡交流。

此外，今年本團隊也投稿臺日聯盟電子報，以〈喚醒在地新生機：成大創聯的創新實踐〉方案歷程推動分享、近期活動報導〈2024竹論壇：探索竹林的另類經營之道-公私協力的潛力與機會〉獲得刊登，將在地經驗與國際接軌。



圖4-7：舉辦〈2024竹論壇：探索竹林的另類經營之道-公私協力的潛力與機會〉，邀請產官學社各界講者前來分享與討論。

4.3 以技術探討為核心的國際連結與交流

透過跨國技術交流，雙方計畫團隊得以相互學習與借鑑，深入檢視現行技術的應用成效，並分析其中的優勢與可改進之處。這種技術互動不僅有助於發掘各自領域的創新做法，也提供機會讓團隊取長補短，進一步優化技術應用模式。藉由觀摩與實作學習，團隊成員能夠理解不同國家在技術發展上的策略與挑戰，進而激發新的解決方案，提升整體專業能力。

此外，技術交流的成果不僅限於學術與研究層面，更能直接回饋至產業發展與學生培育。學生在參與跨國技術合作的過程中，能夠接觸不同的實踐模式，深化專業知識，並培養跨文化合作與問題解決能力。這不僅能幫助學生在未來的職涯發展中更具競爭力，也能為產業帶來創新思維，促進技術升級與國際接軌。

最終，透過持續的跨國技術合作，雙方團隊能夠共同推動技術進步與教育發展，實現資源共享與優勢互補，為學術界與產業界帶來長遠的影響，進一步達成國際共好與可持續發展的目標。

「臺南400年：從倒風內海到東原山林溪北傳統特色產業的升級之路：復振與新生」計畫

計畫於2024年8月參訪日本四國德島，深入學習藍染文化的復振經驗，並展開生態系服務的研究與觀察。團隊參訪了藍染工藝館與博物館，調查其技術研發的歷史與演進，以及藍染植物的分布、植栽與管理方式。德島藍染產業成功結合社區發展與生態觀光，將藍染技術納入文化遺產，進一步延伸為現代產業，成為地方經濟的重要支柱。與此相比，臺灣藍染因工業化及化學染料的衝擊，在過去一度陷入消失階段，僅在近代開始復育。本次參訪讓團隊更加明確，德島藍染從文化保育到現代產業化的經驗，是臺灣藍染復振的重要學習方向。

計畫未來將與德島縣的阿波藍生產振興部會、藍染研究會等團體加強國際合作，交流藍染的工藝與管理經驗，推動臺灣藍染發展出具有在地特色的「TAIWAN BLUE」。此外，計畫已在六甲林鳳營社區的菁埔埤周邊恢復小菁種植，並參考德島的成功經驗，引入技術改良與產業策略，協助建立完整的藍染產業鏈，將其融入地方經濟與文化脈絡中。這些國際合作與地方推廣活動，不僅拓展了團隊的視野，也讓臺灣藍染文化復振更具實踐與產業化的可能性，為永續發展帶來全新契機。



圖4-13：參訪日本四國德島
蔣鎮宇教授及許再文教授參訪
劍山國家公園(香川縣)，野外調查，
探索藍染植物的分布。



圖4-14：參訪日本四國德島
參訪阿波舞會館(德島縣) 歷史與
社區觀光發展之研究，
了解阿波舞祭與藍染發展的歷史與關聯。



圖4-15：「踏溯臺南」課程-火山尋麟踏走活動:活動成員朝聖體驗終點最後到達火山碧雲寺大合照。

4.4 以合作雙贏為發展的國際連結與交流

作為一所頂尖大學，成大擁有來自產業、政府與學術界的多方資源挹注，在這些豐沛的支持下，不斷精進學術研究、拓展創新技術，並積極培養優秀人才，逐步發展壯大。然而，當成大站穩腳步，確立自身學術與社會影響力後，更應深入思考如何回饋社會，以實踐「得之於社會，用之於社會」的理念。

因此，成大不僅積極投入大學社會責任，透過教育扶持、環境永續、城鄉發展等多項計畫，回應在地需求，並促進地方發展。然而，在全球化浪潮下，成大的願景不應止步於地方影響力，而應登高望遠，尋求更廣闊的社會責任與國際合作機會。

未來，成大應進一步思考如何與國際夥伴攜手，共同解決全球性議題，如氣候變遷、科技倫理、健康醫療與教育公平等，實現國際共好的目標。透過跨國學術合作、技術交流與人文關懷，成大將不僅是臺灣高等教育的領航者，更能成為國際舞臺上的重要推動者，發揮更深遠的影響力，為全球社會帶來正向改變。

「相伴2026：互為主體、互利共好、底蘊再創」計畫

亞洲老年產業聯盟

5月份時，相伴2026計畫受亞洲養老產業聯盟（Ageing Asia Alliance）邀請，參與於新加坡舉辦之「亞洲安老創新論壇」，除了董旭英與林麗娟教授發表本計畫社會實踐成果外，林麗娟教授也率領16位社群長輩，偕同新加坡戰鼓社群等超過300人一同表演。本計畫透過線上戰鼓交流活動與新加坡社區密切互動，共同建置戰鼓運動社區推動模式，此項推廣模式也獲得論壇大會護理創新獎的年度社會代間創新獎。



圖4-12：林麗娟教授針對高齡者研發戰鼓運動，並參加第十五屆「亞洲安老創新論壇」開幕式。

「長短樹下的微風－環境療癒場域之建構」計畫

長短樹計畫與日本畿央大學人間環境設計系建立長期合作夥伴關係，推動臺日雙方在學術與實務領域的深度交流。課程工作坊採雙方輪替交流模式，每年舉辦兩次，透過跨文化學習與現地場域實作，學生得以拓展國際視野，並在不同文化與生活脈絡中思考設計與環境永續的關聯性，提升問題解決與跨文化溝通能力。本課程聚焦於國際議題、永續城鄉發展、在地創生與社會實踐，透過「設計擾動地方」的概念，引導學生參與社區發展，從實務操作中學習如何將永續理念落實於社區環境。課程設計包含跨國社區文化交流與分享機制，並積極與社區居民合作，促進在地發展，形成緊密的共學共創模式。



圖4-10：臺灣學生赴日參與明日香國際工作坊。



圖4-11：臺日學生於新東社區共同搭建木構休憩涼亭，在實作中學習木構技術並促進文化交流。

永續發展力

Chapter



5.1 臺日大學地方連結與社會實踐聯盟

推動永續的機制

本校以人社中心為核心，建構USR資源中心，作為成大各USR計畫的統整推動平台。中心定期舉行會議，負責協調整合校內各個USR計畫，突出其特色，促進合作，強化連結，並藉此發揮整體效益。透過國內其他部會的資源支持，推動場域型教學與研究的進一步發展與深化。USR的橫向連結由副校長負責指導，人社中心主任負責執行並推動各項計畫，協調整合校內各處室及學院資源，發展跨領域課程與實作行動。同時，還串聯通識課程，讓學生更加深入了解USR計畫的內涵與成果。

本校USR計畫依其實踐特色設計系列微學程課程，並融入本校相關課程制度，如長短樹計畫規劃開設「永續生活模式人才培育跨域學分學程」，期許透過環境、社會與經濟等議題實踐，培育具社會責任內涵和創新思維之特色人才。惡地協作計畫透過課程帶領學生進行地方的基礎調查，同時以USR跨領域課程，從資訊、科技、設計等多元方式來進行增值，透過與社區合作進行技術移轉與永續經營，未來將結合國發會「地方創生廊帶」，協助展現跨社區、跨行政區的地方創生成果。上述之USR創新課程及微學程設計，將持續

多元型態協助學生培養專業，同時透過提升USR課程普及度，以達讓更多學生修習USR課程之永續機制。

學校的資源挹注

為了推動USR，成大持續提供資源支持USR相關計畫，如2024年高教深耕經費共投入30,586,892元支持學校教師推動社會實踐相關計畫，該經費佔本校高教深耕計畫2.21%。未來也會持續鼓勵校內師生投入社會實踐與永續發展的教學與研究。

執行團隊之篩選、育成與輔導

成大鼓勵USR相關教師申請教育部教學實踐研究計畫USR類計畫，包含自籌款項的自組團隊，或是藉由校方篩選、深耕經費支持的團隊，申請Hub計畫項目以五大USR社會實踐議題為主軸（知識技術轉譯、文化底蘊再創、社會永續智庫、跨世代新人才、共融友善環境），並結合教學創新機制，促成跨專業領域教學進入場域實作。

實踐場域之媒合由本校USR資源中心主責，由核心成員（副校長、人文社會科學中心、各個USR計畫團隊）共同協調，將本校有形及無形資源做更有效的運用。

USR計畫執行團隊成員能力培植的策略和方法

執行團隊成員可分為三大類：教師、學生與助理。各別在計畫中扮演不同角色，也有不同需求，需透過客製化的培力機制，方能確保計畫順利運作並持續深化影響力。

教師：促成合作與資源共享

教師具備專業知識與學術能力，因此培植的重點在於「促成合作」。為促進教師之間的交流與資源整合，可透過教師社群分享會，藉此激盪想法、整合近期教學研究成果、接觸議題或人脈等資源，引導新進教師熟悉社會實踐議題與場域，確保教師在充分準備後，以符合自身專業與興趣的方式投入社區工作。學校或計劃端則作為資源支持者，負責長期經營場域關係，並引導適合教師參與實踐的環境，確保課程與場域需求相互對接，促成有效的社會影響。

學生：培養場域實踐與個人成長能力

學生的培力聚焦於個人成長與場域實踐能力的培養。在課程設計上，可透過回饋單、工作坊等方式，幫助學生理解自己的專業成長與個人特質發展。此外，透過個別訪談，教師能夠更深入掌握學生的學習狀態、個人發展以及團隊合作情形，以提供適切的指導與支持。在實踐過程中，教師的角色是「場域引路人」，協助學生降低進入場域的門檻，透過教師帶領學生進入場域學習，學生不僅獲得專業知識與實務經驗，促進反思，更能深化與社區的連結。

助理：職涯發展與計畫執行的雙向成長

USR助理分為專任助理與課程助理，透過定期辦理助理會議，來確保其任務與社會實踐目標保持一致，並持續調整與優化資源運用，提升助理在計畫執行中的敏銳度與自主性。也鼓勵助理思考社會實踐對職涯發展的意義，以對接任務的分派。例如，當場域活動與助理的專業興趣相關時，可優先安排其參與，確保助理能將計畫經驗轉化為個人職涯發展的資源，實現計畫與助理個人成長的相互促進。

綜上，透過教師、學生與助理的多層次培力，計畫不僅促成大學與社區的深度連結，也培養出具備實踐能力與社會責任感的未來人才。

教學創新推動與教師社群培育的計畫

本校透過積極經營與發展教師社群，促進教師持續關注社會與在地議題，並建立跨領域資源共享與合作的橋樑。透過定期舉辦主題、工作坊、參訪，促進社群討論與經驗交流，強化教師對當前社會實踐與地方需求的理解，鼓勵多元觀點的對話與知識共創。透過各項校內外計畫資源，鼓勵教師將問題意識與實踐方案融入教學及研究設計，不僅提升學生的學習體驗，也讓教學與研究與社會需求緊密結合，找出專業領域發揮影響力的切入點，確保大學活動產出具有實踐價值與社會貢獻的成果。

5.2 USR中長期成效評估

USR資源中心負責推動本校大學責任整體的執行，亦是本校大學社會責任中長期效益評估的專責單位，規劃本校效益評估架構、統整蒐集各 USR 計畫資料與分析本校USR實際成效。由USR資源中心成立「國立成功大學大學社會責任實踐中長期效益評鑑委員會」，委員會由副校長擔任召集人，教務長、研發長、人社中心主任、社會實踐組組長擔任當然委員、並邀請國內外USR專家5-7位共同組成擔任評鑑委員會，以評鑑本校下列USR項目執行情形：

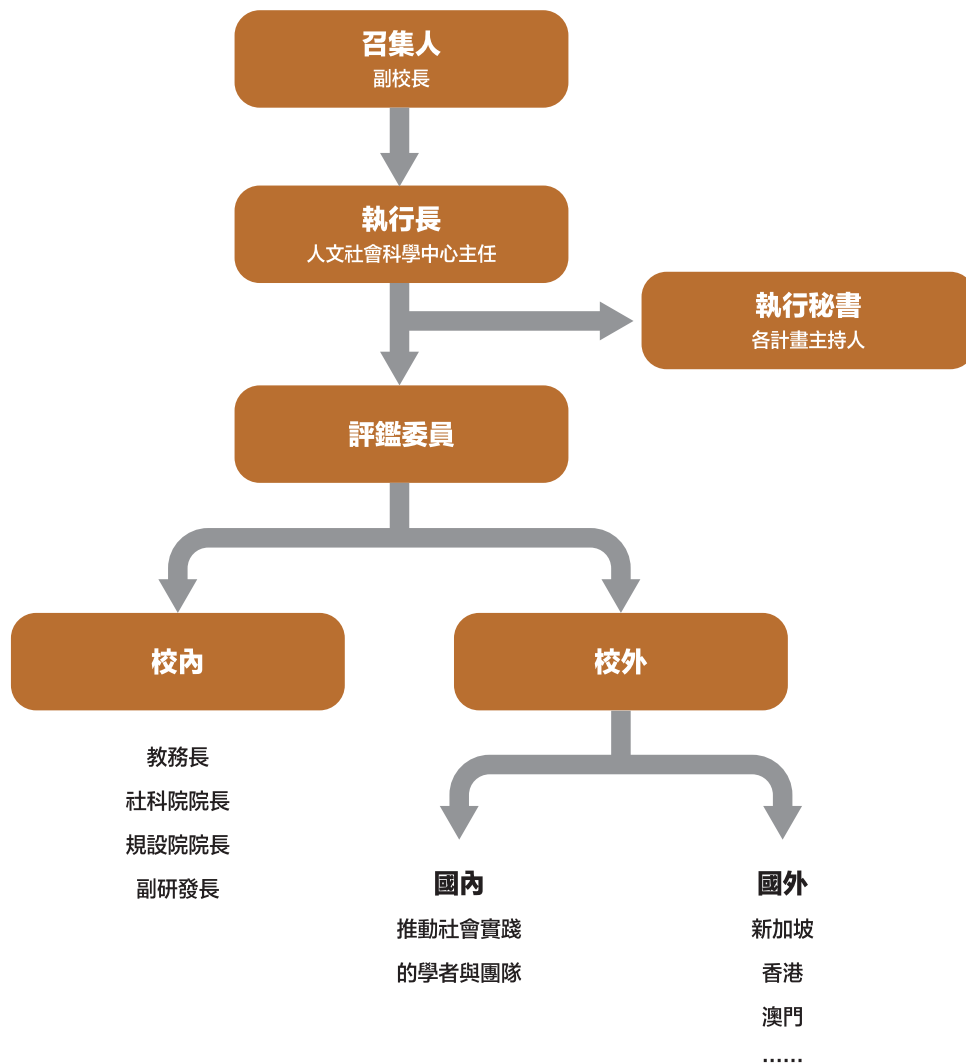


圖5-1：「國立成功大學大學社會責任實踐中長期效益評鑑委員會」組織架構圖。

中長期效益評估的面向指標及評估方法

本校評鑑架構設計則依據 CIPP 的四個評鑑面向進行USR效益評估，分別為：

- 1.目標確立的正確性：確認USR服務場域、對象的理由，定義出其需求、問題、與改變機會，提供計劃達成目標的情境。
- 2.投入時間、人力及資源的規劃性：USR計畫的方案設計、行動方針、資源運用，以最佳的整合策略，達成設定目標。
- 3.計劃進展的掌握性：有計畫執行的監督性，可瞭解方案的執行進度與計畫規劃KPI的相符程度、與資源運用的效率，並於必要時修正計畫。
- 4.成果效益：以問卷、解釋及判斷方案的成就了解計畫的成果性。

CIPP評鑑模式之應用，強調計畫按場域、對象所設定目標，以評鑑形成監督計畫，透過事前與事後的評鑑回饋，檢核執行情形與目標達成的契合度，提供整體循環評鑑過程，期許達成改進現況的功能，讓USR計畫實施能落實本校之大學社會責任。

成效評估設計納入各類型利害關係人之實證

本校USR計畫的利害關係人可分為四個面向—校務治理、人才培育、地方需求、國際連結。本校按照不同利害關係人之屬性，發展不同的評量工具，如表5-1所列：

表5-1：評估四面向之利害關係人資料蒐集

面向	校務治理	人才培育	地方需求	國際連結
利害關係人	1.國立成功大學 2.參與計畫教師	1.參與USR課程學生 2.參與USR計畫助理 3.參與USR計畫博後	1.在地居民 2.在地商家 3.在地議題專家 4.政府部門 5.社區組織 6.NPO組織	1.國際合作學校 2.國際合作機構 3.國際合作教師 4.國際合作學生
利害關係人意見的蒐集資料樣態	質性: 1.成大獲獎紀錄 2.教師社群會議 3.教師獲獎紀錄 4.計畫獲獎紀錄 5.USR年報 6. THE全球排名 7. 參與教師回饋紀錄	量化: 1.課程學生問卷回饋 質性: 2.參與學生回饋紀錄 3.參與助理回饋紀錄 4.參與博後回饋紀錄 5.博後參與學校教學紀錄 6.參與博後生涯發展紀錄 7.參與助理生涯發展紀錄	量化: 1.場域關係人問卷回饋 質性: 2.在地政府回饋紀錄 3.在地商家回饋紀錄 4.在地社區回饋紀錄 5.志工活動紀錄 6. 在地居民、商家、議題專家等之訪問紀錄 7. 活動參與紀錄與回饋 8. 活動參與紀錄與回饋 9.計畫實踐成果紀錄	質性: 1.國際學者/ 教師交流活動紀錄與回饋 2.國際學生交流活動紀錄 與回饋

利害關係人意見蒐集與應用

本年度的中長期效益評估重點工作聚焦USR人才培育的重點對象—學生，評估目標在於理解計畫資源如何透過課程來促進學生社會責任意識及實踐能力的提升。透過問卷調查與分析，本評估將全面檢視學生的自我評價，包括參與課程前後能力養成、態度改變以及對社會議題理解的差異。問卷設計涵蓋「共同效標」、「參考效標」及各計畫專屬的「特色效標」，以評估學生在公民責任、永續發展、團隊合作等多方面的學習成果，以此提供具體而深入的分析，作為後續課程設計與改進的重要參考依據，進一步提升大學社會責任計畫的效益。

1. 評估設計

本次問卷設計針對學生的學習成效進行調查，聚焦在「共同效標」、「參考效標」及「特色效標」三大部分。「共同效標」主要依參考本校112-116年中程校務發展計畫目標訂定；「參考效標」主要依照高教深耕目標訂定，以培養問題認識、同理溝通、團隊合作、敘事表達、反思、問題解決等能力的養成。「特色效標」則根據課程所屬計畫的特性進行差異化測量。問卷最後也以開放式題目，讓量化與質化回饋成果兼具。

表5-2：成功大學112學年度第二學期參與USR學生之學習成效評估成果

大學社會責任實踐效標		校整體 (N=325)	個別計畫*		
			相伴2026 (N=189)	惡地協作 (N=121)	長短樹 (N=15)
共同效標	1.1 解決公共問題	4.86	4.81	4.96	4.78
	1.2 深度理解社區議題	4.66	4.59	4.74	5.00
	1.3 社區參與及實踐	4.48	4.46	4.50	4.60
	1.4 關懷弱勢團體	4.95	4.85	5.08	5.03
	1.5 解決永續發展的問題	4.74	4.64	4.88	4.87
參考效標	2.1 培養問題認識能力	4.79	4.75	4.85	4.88
	2.2 培養同理溝通能力	4.98	4.91	5.11	4.88
	2.3 培養團隊合作能力	5.04	5.01	5.08	5.19
	2.4 培養敘事表達能力	4.80	4.79	4.82	4.75
	2.5 培養反思能力	4.94	4.90	5.00	4.93
	2.6 培養問題解決的能力	4.92	4.91	4.95	4.91
特色效標	3.1 互動型專家培育	-	4.54	-	-
	3.2 高齡需求的實踐型人才培育	-	4.48	-	-
	3.3 社區新型態生活文化的型塑	-	4.65	-	-
	3.1 培養對於惡地場域的地方感	-	-	4.60	-
	3.2 地方知識的轉譯	-	-	4.37	-
	3.3 建構永續及韌性的鄉村	-	-	4.75	-
	3.1 社會責任認知	-	-	-	5.18
	3.2 團隊跨領域學習	-	-	-	5.05
	3.3 環境規劃與氣候對應	-	-	-	5.37

*112學年度第二學期臺南400計畫僅有暑期密集課程(未進行問卷調查)，故不在本年度評估成果呈現。

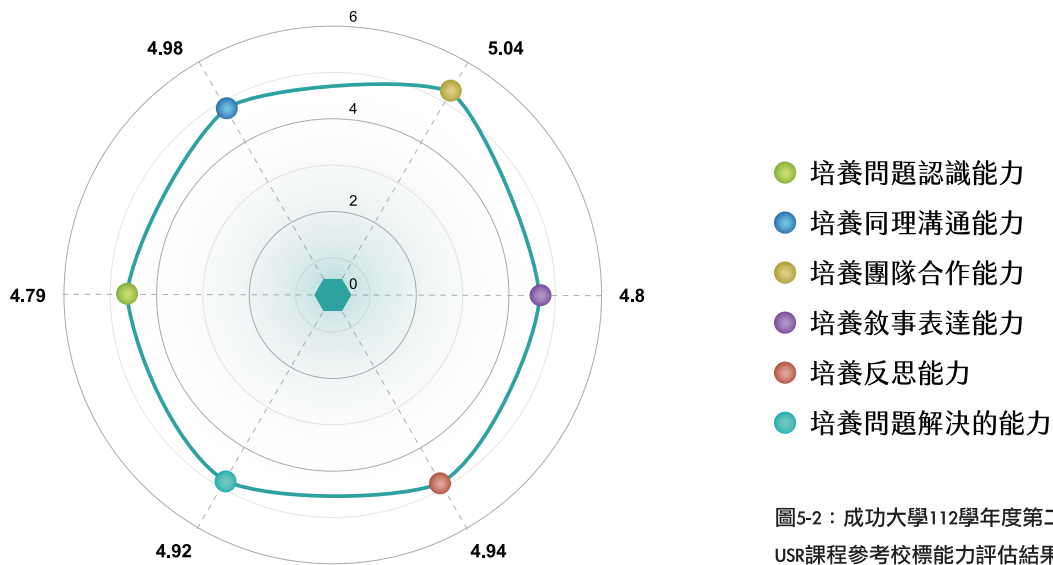


圖5-2：成功大學112學年度第二學期參與USR課程參考校標能力評估結果。

2. 評估結果

在校整體的「共同效標」、「參考效標」結果顯示，學生普遍高度認同課程對其核心能力及社會責任意識的提升，平均值介於4.5至5.0之間。在「共同效標」中，「解決公共問題」(平均值4.86)、「關懷弱勢團體」(平均值4.95)及「解決永續發展的問題」(平均值4.74)等指標評分最高，顯示課程在促進學生公民意識與社會責任感方面成效顯著。在「參考效標」中「培養團隊合作能力」(平均值5.04)及「培養同理溝通能力」(平均值4.98)的評價最高，表明課程在提升人際互動與協作能力方面的卓越成效(詳見表5-2、圖5-2)。

在針對各計畫「特色效標」上，學生在「高齡需求的實踐型人才培育」(平均值4.48)、「地方知識的轉譯」(平均值4.37)及「建構永續及韌性的鄉村」(平均值4.75)等指標上的評價穩定，顯示課程在培養特定能力上的顯著成效。其中「相伴2026」在「高齡需求的實踐型人才培育」及「社區新型態生活文化的型塑」上表現突出，反映其對跨世代議題的關注與實踐成效。「惡地協作2.0」則在「建構永續及韌性的鄉村」上展現領先表現，顯示學生對永續發展議題的深入理解與應用能力。此外「長短樹」計畫的「環境規劃與氣候對應」評分同樣亮眼，達到5.37，體現學生在應對氣候變遷與環境規劃議題上的深度學習與實踐能力(詳見表5-2)。而質性回覆，則充分展現透過場域實踐的跨文化學習中，學生的成長(參考圖5-3)。

透過學習成效評估，本校展現在促進學生在社會責任感、問題解決能力及團隊合作等核心能力的發展，回應校發展、高教深耕、實踐場域特色的需求，展現了本校在USR人才培育上的中長期效益。



圖5-3：參與USR課程學生的真實回饋。

成效結果應用

USR資源中心作為USR成果評估專責單位，籌組中長期效益評估委員會，以CIPP評鑑模式作為架構設計，依本校四個面向「校務治理、人才培育、地方需求、國際連結」評估內涵，納入問卷及訪談作為實證資料；於學校端則配合校務，於校級主管會議進行專案報告，同時納入校務國際諮議委員會、校務評鑑等校層級事務，進行社會實踐成效評估與回饋校務治理，與各執行單位跨處室合作，作為校務中長期發展規劃以及本校落實大學社會實踐永續運作的滾動式調整依據。

結語

成大USR計畫持續積極舉辦多元活動，致力於深化大學與社會之間的連結，推動在地發展與社會創新。透過各類型活動，如社區關懷、環境保護、文化傳承及產業合作等，本校師生與社區居民、地方政府及企業攜手合作，共同解決社會議題。

在國際交流方面，我們的成果逐步擴大。隨著與國際各校的交流與討論，成大USR計畫致力於探索全球重大議題的解決方案，並藉由不同國情與觀點，進一步回應在地需求與區域治理，讓社會實踐應用更具多樣性，進而履行本校的大學社會責任。

自2023年起，本校積極規劃具人文與永續精神的計畫，具體包括：

- ①永續跨領域整合型計畫：結合聯合國永續發展目標（SDGs），促進跨領域合作，推動可持續發展。
- ②人文社會科學跨領域整合型研究計畫：以跨學院、跨領域團隊為基礎，將研究成果轉化為實際應用，提升國際競爭力。
- ③智慧健康照護跨領域計畫：融合全人醫療與病人中心照護概念，透過跨領域合作，促進智慧科技、人文藝術、社會科學及醫療產業的融合。
- ④永續人文與科技校園場域驗證計畫：以「人文價值、健康福祉、淨零碳排、智能環控、韌性防災」為五大核心，建立全方位永續校園，推動永續相關課程與技術的實地驗證，承擔社會責任。

近幾年來，成大在大學社會責任方面的努力與成就已獲得廣泛認可。我們連續榮獲《遠見雜誌》「USR大學社會責任獎」綜合績效一般大學組首獎，2024年並獲得《天下雜誌》「USR大學公民獎」公立一般大型組大學第二名。面對全球疫情、氣候變遷、能源及健康醫療等多重挑戰，成大將繼續在南臺灣推動學術研究、產學合作、科學普及與所在城市共生，與臺灣社會共同轉型成長，並勇敢擔負起全球共好的使命。



合心同炬
歷久如一

藏行顯光·成就共好

國家圖書館出版品預行編目(CIP)資料

攜手城鄉.跨步國際：
國立成功大學2024年大學社會責任報告書 =
2024 University social responsibility annual report
/郭晏甄, 魏汎珊編.
-- 初版. -- 臺南市：國立成功大學人文社會科學中心, 2025.03
88面；21x29.7公分

ISBN 978-626-7227-38-1(精裝)

1.CST: 國立成功大學 2.CST: 學校與社會

525.833/127

114003734



NCKU
National Cheng Kung University

國立成功大學 2024 年大學社會責任報告書

攜 手 城 鄉 · 跨 步 國 際

出 版	國立成功大學人文社會科學中心
顧 問	陳玉女、楊政達
編 著	郭晏甄、魏汎珊
監 製	張秀慈、黃靜音
文 字 編 輯	郭晏甄、魏汎珊、張秀慈、相伴2026計畫、惡地協作計畫、臺南400年計畫、長短樹計畫
美 術 編 輯	兩盎士設計工作室
地 址	臺南市東區大學路1號
電 話	06-2757575
出 版 日 期	2025年3月初版